

# Memoria de Actividad 2014



Introducción .....	3
Zona de influencia .....	5
Organigrama .....	10
Recursos Humanos .....	12
Recursos materiales.....	14
Cartera de servicios .....	16
Actividad asistencial .....	24
Admisión y Gestión de Pacientes.....	31
Calidad y Atención al Paciente.....	34
Continuidad Asistencial .....	55
Docencia .....	64
Investigación .....	70
Formación continuada.....	94
Reconocimientos a la Institución.....	98

# Introducción



## INTRODUCCIÓN

---

El año 2014 ha sido el año de la consolidación del Hospital Universitario Rey Juan Carlos en la zona. Hemos seguido trabajando en el desarrollo de las especialidades de nuestra cartera de servicios dando respuesta asistencial a los procesos demandados habitualmente a un gran hospital de referencia. Así, especialidades como Cirugía Maxilofacial, Cirugía Torácica, Neurocirugía, Cirugía Cardíaca, Cirugía Plástica, Cirugía Pediátrica, Neurología, Cardiología, Ginecología y Obstetricia han aumentado las prestaciones de sus carteras de servicio.

La atención continuada de los problemas cardiológicos se garantizan con las guardias de Hemodinámica y de Cirugía Cardíaca. El Código Infarto se atiende las 24 horas durante todos los días del año. Por su parte, el Servicio de Cirugía Cardíaca ha llegado este año a superar las más de 100 intervenciones desde el inicio de su actividad en nuestro hospital.

Igualmente, la Unidad de Ictus con guardias presenciales del servicio de Neurología, dan respuesta a los accidentes cerebrovasculares no solo de nuestra población de referencia. En este año hemos ampliado el servicio a otros hospitales con el “Teleictus”, dando soporte a otros hospitales distantes de nuestra localidad y garantizando la respuesta en tiempo y de calidad a los pacientes que sufren un episodio de ictus.

El Servicio de Neurocirugía con la cobertura de guardias garantiza la atención de pacientes que necesiten de dicha especialidad. Entre otros, estamos dando respuesta inmediata a gran cantidad de accidentes que se producen en las zonas cercanas a nuestra localidad. Anteriormente tenían que ser derivados a los grandes hospitales de referencia de la capital.

Las especialidades de Otorrinolaringología y Cirugía Torácica se han incorporado en la realización de ciertos procedimientos quirúrgicos con el robot Da

Vinci, siendo de los pocos hospitales donde se realizan técnicas avanzadas de este tipo.

En Obstetricia hemos incorporado el parto en el agua dentro de nuestra línea de promoción y favorecimiento del parto natural, algo que ha sido muy bien recibido por las futuras madres y por el personal del centro.

El aumento de la actividad en todos los ámbitos del hospital ha provocado la adaptación de todos a la demanda, incrementando por tanto la plantilla de profesionales y el número de habitaciones del hospital puestos a disposición de los pacientes. No perdemos nuestro objetivo principal “lo primero el paciente”. Por ello, estamos pendientes de la demanda y nos adaptamos a ella para garantizar la calidad en la asistencia y el confort de pacientes y familiares.

Se han incorporado los alumnos de último curso de medicina de la Universidad Rey Juan Carlos. Han aumentado el número de profesionales adscritos al Instituto de Investigación y hemos terminado de realizar las obras de acondicionamiento del laboratorio de investigación del Hospital Universitario Rey Juan Carlos. Todo ello desarrollando una de nuestras líneas estratégicas de investigación y docencia.

Por último, hacer mención a los premios y reconocimientos obtenidos durante el año 2014. Sin ningún ánimo de presunción, sino para destacar y al mismo tiempo agradecer la labor de todos los profesionales que trabajan en el hospital y que han sido los verdaderos artífices de la consecución de los mismos. Hemos sido galardonados con el Premio a la Excelencia de la Fundación Avedis Donabedian, Premio Top 20, Premio HIMSS, finalistas en los Premios Best in Class. Distinción otorgada por el Consejo Interterritorial del Sistema Nacional de Salud y reconocimiento por el trabajo realizado por parte de la Consejería de Sanidad.

# Zona de influencia





## ZONA DE INFLUENCIA

El Hospital Universitario Rey Juan Carlos, con cerca de 95.000 m2 de superficie y más de 65.000 m2 construidos, es un centro concebido para ofrecer una asistencia universal, cercana y eficaz, a más de 173.000 ciudadanos.

Atiende a los mostoleños del norte y a madrileños de 17 municipios aledaños: Villaviciosa de Odón, Navalcarnero, Sevilla la Nueva, El Álamo, Villamanta, Villamantilla, Villanueva de Perales, Navas del Rey, Chapinería, Colmenar del Arroyo, Villa del Prado, Aldea del Fresno, San Martín de

Valdeiglesias, Pelayos de la Presa, Cadalso de los Vidrios, Cenicientos y Rozas de Puerto Real.

El Hospital Universitario Rey Juan Carlos, tiene como objetivo ofrecer a los madrileños una sanidad pública universal de calidad, integrado con el entorno, luminoso y sostenible y con la más avanzada tecnología sanitaria.

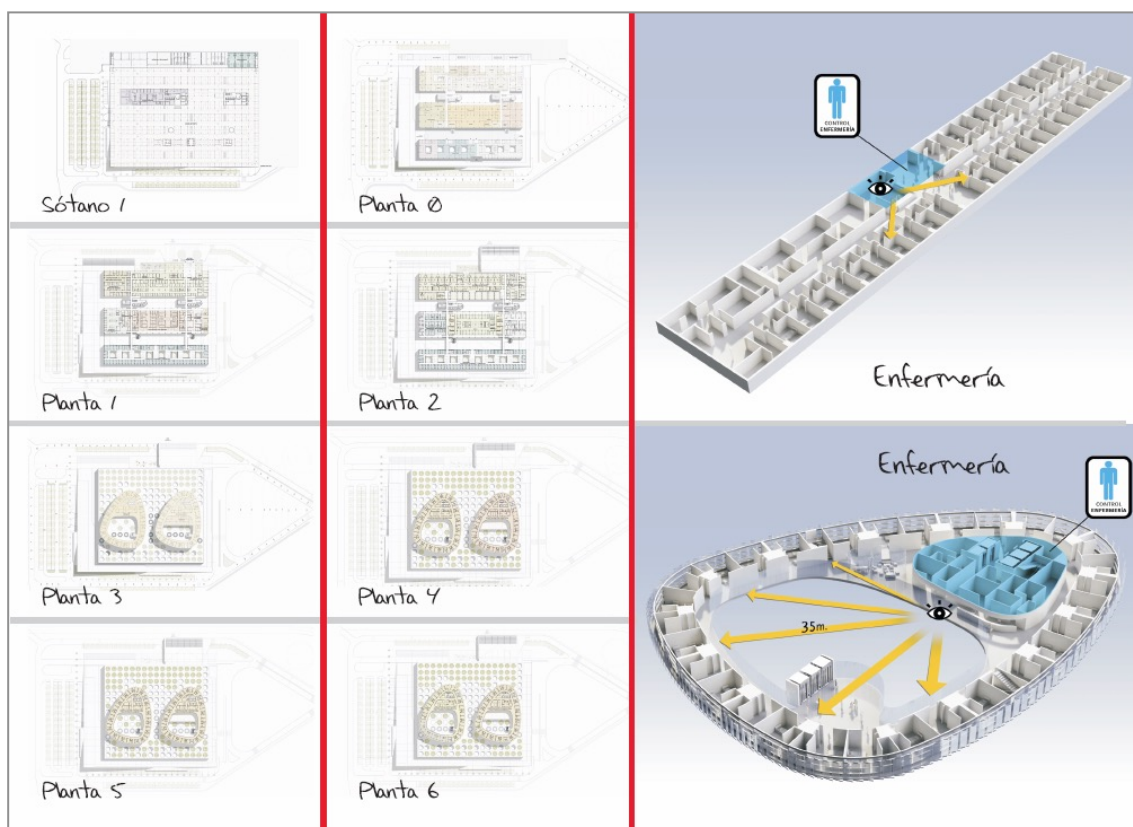
Instalaciones:

<b>260 habitaciones individuales</b>	<b>12 puestos de diálisis</b>
<b>10 quirófanos</b>	<b>10 puestos de hospital de día</b>
<b>47 consultas externas</b>	<b>21 salas de radiología</b>
<b>32 gabinetes de exploración</b>	<b>10 puestos neonatología</b>
<b>78 puestos de urgencias</b>	<b>18 puestos UCI</b>

El hospital está formado por dos elementos vinculados: un zócalo estructurado en tres módulos paralelos que aloja las unidades asistenciales, ambulatorio, diagnóstico y tratamiento y sobre él, dos coronas de forma ovalada, visibles desde la autopista de acceso principal al complejo, destinadas a las unidades de hospitalización.

Estas áreas, que requieren una atmósfera luminosa y tranquila, quedan así elevadas sobre una cubierta

vegetal visible desde las habitaciones, y separadas de la actividad de las áreas funcionales. Igual que las dos torres, el vestíbulo adquiere un fuerte contenido simbólico. Concebido como una calle interior, un espacio de triple altura acristalado en cubierta combina las áreas comerciales y cafeterías con las áreas de admisión, información y accesos a los distintos servicios ambulatorios, de docencia y de diagnóstico.



## COMUNICACIÓN Y TRANSPORTE



### Cercanías RENFE:

Línea C5 (Móstoles - El Soto - Atocha – Fuenlabrada- Humanes)

### Líneas Urbanas de Móstoles:

- L1 - Las Cumbres - Estación RENFE Móstoles
- L2 - Móstoles (Pradillo) - Cementerio Nuevo
- L3 - Pol. Ind. Las Nieves- Móstoles Central
- L4- Manuela Malasaña- Hospital Rey Juan Carlos

### Metro:

Línea 12 Metrosur, salida Universidad Rey Juan Carlos

### Líneas interurbanas:

- 498 Móstoles - Arroyomolinos - Moraleja – Fuenlabrada
- 499 Móstoles - Arroyomolinos
- 519 Móstoles - Villaviciosa de Odón
- 519A Móstoles (Hospital Rey Juan Carlos) por El Soto – Villaviciosa de Odón (El Bosque)
- 520 Móstoles - Alcorcón
- 521 Móstoles - Madrid (Príncipe Pío)
- 522 Móstoles - Madrid (Príncipe Pío) por pistas de exámenes Dirección General de Tráfico

523 Móstoles (Villafontana) - Madrid (Príncipe Pío)

524 Parque Coimbra - Móstoles (Renfe)

525 Móstoles (Hospital) - Fuenlabrada

526 Móstoles (RENFE) - Fuenlabrada

527 Móstoles (Renfe) - Fuenlabrada (Loranca)

528 Madrid (Príncipe Pío) - Navalcarnero

529H Alcorcón (Hospital) - Móstoles (RENFE) - Navalcarnero

529 Móstoles (Hospital Rey Juan Carlos) - Navalcarnero - El Álamo

529A Móstoles (Hospital Rey Juan Carlos)- Navalcarnero – Batres

551 Madrid (P. Pío) - Móstoles (Hospital) - S. Martín de Valdeiglesias - El Tiemblo/Cebreros

### Líneas interurbanas:

- 531 Móstoles (Hospital Rey Juan Carlos) - Navalcarnero - Sevilla la Nueva
- 531A Móstoles (Hospital Rey Juan Carlos) - Navalcarnero - Villamantilla
- 534 Xanadú- Urb. Parque Coimbra - Madrid (Príncipe Pío)
- 535 Alcorcón (Alcorcón Central) – Urb. Calypso fado
- 536 Madrid (Estación Sur) – Fuensalida
- 539 Madrid (P. Pío) – El Álamo



541 Madrid (P. Pío) - Móstoles (Hospital) -  
Villamanta - La Torre de Esteban Hambrán

545 Madrid (P. Pío) - Móstoles (Hospital) -  
Cenicientos - Sotillo de la Adrada

546 Madrid (P. Pío) - Móstoles (Hospital) - Las  
Rozas de Pto. Real - Casillas

547 Madrid (P. Pío) - Móstoles (Hospital) - Villa del  
Prado - Aldeaencabo

548 Madrid (P. Pío) - Móstoles (Hospital) - Aldea  
del Fresno - Calalberche

551 Madrid (P. Pío) - Móstoles (Hospital) - San  
Martín de Valdeiglesias - El Tiemblo/Cebreros

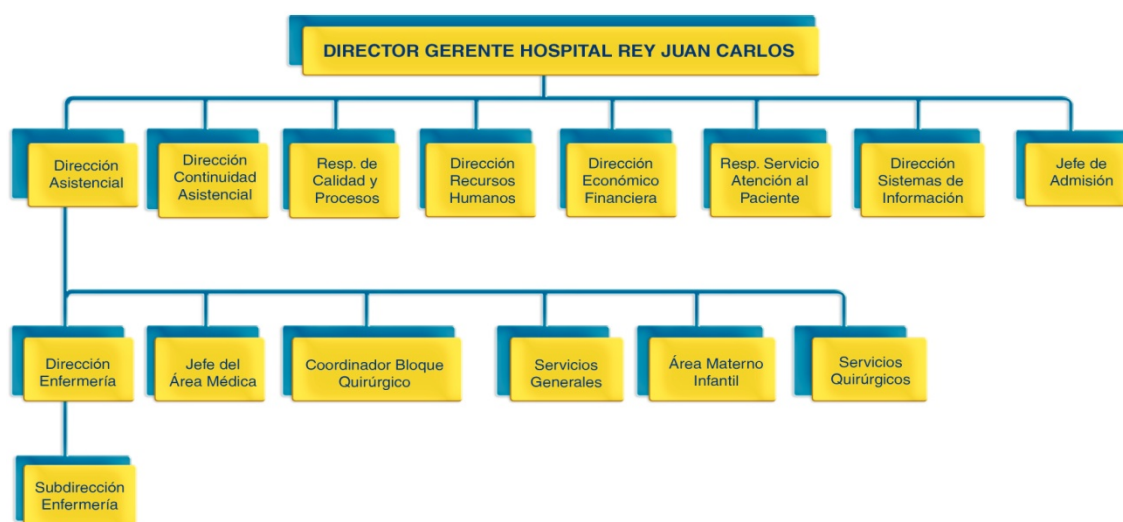
N-501 Madrid (Príncipe Pío) - Alcorcón - Móstoles

N-503 Madrid (Príncipe Pío) - Móstoles  
(Villafontana)

# Organigrama



## ORGANIGRAMA



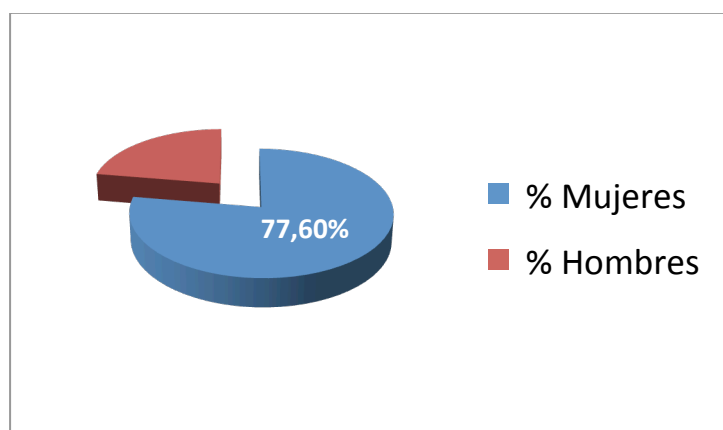
# Recursos humanos





## RECURSOS HUMANOS

HURJC	
Aux. de enfermería	213
Técnicos	68
Dues	314
Facultativos	217
Jefe de Servicio	14
Jefe de Departamento	2
Otros	6
Dirección	10
Servicios Generales	171
Administrativos	87
<b>Total</b>	<b>1.101</b>



<b>% Contratos Fijos</b>	<b>81,60%</b>
<b>Edad Media</b>	<b>32,33</b>

# Recursos materiales



## RECURSOS MATERIALES

RECURSOS MATERIALES	UNIDADES
<b>CAMAS</b>	
Camas instaladas	300
Camas funcionales	250
<b>QUIRÓFANOS</b>	
Programados en Hospital	9
Urgentes	1
Paritorios	6
Locales de consulta en el Hospital/Gabinetes	96
<b>HOSPITAL DE DÍA</b>	
Puestos hospital de día	26
<b>DIAGNÓSTICO POR LA IMAGEN</b>	
Mamógrafos	1
TC	2
RM	2
Sala RX Vascular	1
Ecógrafos en RX	5
Ecógrafos en otros servicios	27
Sala convencional de RX	4
Telemando RX	1
PET	1
Gammacámara	1
Acelerador lineal	1

# **Cartera de servicios**





## CARTERA DE SERVICIOS



## CENTROS DE ESPECIALIDADES PERIFÉRICOS (CEP) en Navalcarnero y Villaviciosa de Odón:

- CEP NAVALCARNERO: apertura el 17 de Septiembre de 2013. Situado en la Calle Felipe IV semiesquina con Calle Jacinto González.
  - Presta asistencia sanitaria a los municipios de Navalcarnero, Sevilla la Nueva, El Álamo, Villamanta, Villamantilla, Villanueva de Perales, Villa del Prado, Aldea del Fresno, Cadalso de los Vidrios, Rozas de Puerto Real y Cenicientos.
  - Consulta en las siguientes especialidades de mayor demanda asistencial: Cardiología, Dermatología, Ginecología y Obstetricia, Neurología, Oftalmología con Optometría, Otorrinolaringología, Rehabilitación, Traumatología, Psiquiatría y Psicología.
  - Extracciones de Análisis Clínicos.
- CEP VILLAVICIOSA DE ODÓN, apertura el 1 de Octubre de 2013. Situado en la Avda. Calatalifa 20-22.
  - Presta asistencia sanitaria a los municipios de Villaviciosa de Odón, San Martín de Valdeiglesias, Pelayos de la Presa, Navas del Rey, Chapinería y Colmenar del Arroyo.
  - Consulta en las siguientes especialidades de mayor demanda asistencial: Cardiología, Dermatología, Ginecología y Obstetricia, Neurología, Oftalmología con Optometría, Otorrinolaringología, Rehabilitación y Traumatología.
  - Extracciones de Análisis Clínicos.

## CIRUGÍA ROBÓTICA; SISTEMA QUIRÚRGICO DA VINCI

El Hospital Universitario Rey Juan Carlos cuenta con uno de los 23 equipos quirúrgicos robóticos con finalidad asistencial instalados en España siendo uno de los pocos hospitales públicos que dispone de esta moderna tecnología.

El Sistema Quirúrgico Da Vinci es un equipo de cirugía robótica que se utiliza para múltiples procedimientos quirúrgicos, diseñado para facilitar la cirugía compleja empleando un enfoque mínimamente invasivo que potencia, en términos de visión, precisión y control, las habilidades del cirujano.

El robot quirúrgico Da Vinci se compone de una consola ergonómica desde la que el cirujano opera sentado y que se encuentra en el mismo quirófano. Al lado del paciente se sitúa la torre de visión (formada por controladores, vídeo, audio y proceso de imagen) y el carro quirúrgico que incorpora tres o cuatro brazos robóticos interactivos controlados desde la consola, en el extremo de los cuales se encuentran acopladas las distintas herramientas que el médico necesita para operar, tales como bisturís, tijeras, unipolar, etc.

El robot Da Vinci permite optimizar el rango de acción de la mano humana, perfeccionando los movimientos del cirujano y ofreciendo una visión tridimensional de la zona intervenida. Adicionalmente, el cirujano gestiona la cámara de forma totalmente autónoma y permite realizar movimientos altamente precisos en espacios muy reducidos.

Otro valor añadido de gran relevancia que ofrece el robot Da Vinci al profesional es la posibilidad de poder contar con una visión superior en 3D, alineada entre la zona anatómica afectada y el instrumental, una posición única desde la que se puede trabajar de forma cómoda, intuitiva y precisa.

En el Hospital Universitario Rey Juan Carlos, cinco son las especialidades que hacen uso del

Sistema Quirúrgico Da Vinci: Cirugía General y del Aparato Digestivo, Cirugía Torácica, Ginecología, Urología y Otorrinolaringología.

En la actualidad, 13 cirujanos están acreditados para intervenir quirúrgicamente a través de este sistema, habiéndose realizado desde la apertura del Hospital un total de 180 procedimientos.

Las principales indicaciones para el uso del Sistema Quirúrgico Da Vinci son:

- Cirugía General y del Aparato Digestivo: cirugía colorrectal -cáncer de recto-, cirugía esofagogástrica -esofagectomía y gastrectomía por neoplasia, acalasia y hernia hiatal-, cirugía de la obesidad mórbida -bypass y sleeve gástrico-, cirugía hepatobiliar -hepatectomía, metastasectomía, cirugía de vías biliares, pancreatomectomías distales y duodenopancreatomectomías- y cirugía endocrina -tiroidectomía y suprarrenalectomía-.
- Cirugía Torácica: resecciones de mediastino y pulmón.
- Ginecología: miomectomía -en la mayoría de los casos con el objetivo de preservación de la fertilidad-, colposacropexia -que permite la reposición del prolapso de vagina en un tiempo sensiblemente inferior al necesario a través de otras técnicas-, histerectomía, tanto benigna como maligna -tumores del cuerpo uterino, neoplasias de cérvix y cáncer de ovario-.
- ORL: cirugía transoral -tumores de orofaringe [amígdalas y base de la lengua]- y cirugía multinivel en el síndrome de apnea-hipopnea del sueño (SAHS).
- Urología: prostatectomía radical -cáncer de próstata-, cistectomía radical -cáncer de vejiga-, nefrectomía parcial -tratamiento conservador del cáncer renal-, colposacropexia -prolapso del suelo pélvico-, y pieloplastia -estenosis de la unión pieloureteral-.

## APLICACIONES DE LA CIRUGÍA ROBÓTICA EN GINECOLOGÍA

Los procedimientos en los cuales se aplica la cirugía robótica en Ginecología en el Hospital Rey Juan Carlos son los siguientes:

### Miomectomía asistida por robótica

La indicación de miomectomía en la mayoría de las pacientes tiene como objetivo la preservación de la fertilidad. La estancia hospitalaria es de 2 días.

### Colposacropexia

La robótica permite la reposición del prolapso de vagina en un tiempo inferior al necesario por vía abdominal y por laparoscopia tradicional. La estancia hospitalaria es de 2 días.

### Histerectomía asistida por robótica- condiciones benignas

Existen múltiples afecciones benignas que pueden afectar al sistema reproductor de una

mujer en las que se aconseja una histerectomía. Actualmente, gracias a las técnicas quirúrgicas mínimamente invasivas logramos evitar la gran incisión y la más tardía recuperación que la histerectomía tradicional supone. La estancia hospitalaria es de 2 días.

### Histerectomía robótica en patología ginecológica maligna

La histerectomía forma parte del tratamiento de diversas patologías ginecológicas malignas, en concreto de los tumores del cuerpo uterino, de las neoplasias de cérvix y del cáncer de ovario. La estancia hospitalaria es de 3 días.

### Estadística

Desde el inicio de la aplicación de la cirugía robótica en patología ginecológica en abril de 2013, hasta diciembre 2014, se han realizado 50 intervenciones

## PROGRAMA DE CIRUGÍA ROBÓTICA TRANSORAL EN ORL

En el año 2013 se inicia el programa de Cirugía Robótica Transoral (TORS) en el Servicio de Otorrinolaringología, en un principio para el tratamiento quirúrgico de los tumores de vía aerodigestiva superior, como una técnica estándar que se añade al resto de técnicas realizadas en ese campo (Cirugía abierta radical, Cirugía abierta funcional, Cirugía Endoscópica tradicional, Cirugía Endoscópica LASER, Quimio o Radioterapia). En este punto, la TORS supone un claro avance en el tratamiento oncológico de un grupo seleccionado de pacientes al ofrecer un abordaje mínimamente invasivo, anteriormente imposible en muchos casos.

Posteriormente, a lo largo del año 2014, se ha iniciado el tratamiento complejo de pacientes con Síndrome de Apnea Obstructiva del Sueño (SAOS), coordinados con la comisión multidisciplinaria del sueño.

La incorporación de las técnicas de TORS en el Hospital Universitario Rey Juan Carlos supone un reto y una oportunidad al mismo tiempo. Estas técnicas están ampliamente difundidas en múltiples

países, pero en España han tenido un desarrollo escaso. En el Hospital Universitario Rey Juan Carlos se ha permitido la oportunidad de ir a la vanguardia del desarrollo de esta técnica en la Cirugía de Cabeza y Cuello, tanto oncológica como en casos de SAOS, siguiendo las indicaciones establecidas en la literatura científica.

En Julio del 2013 se realiza el primer procedimiento de Cirugía Robótica Transoral en el Hospital, que es el primero que del Sistema Público de Salud Madrileño, si bien no es el primero de la Comunidad de Madrid, pues se había practicado algún otro en centros hospitalarios privados.

Hasta el momento se han realizado 25 procedimientos quirúrgicos de Cirugía Robótica Transoral (23 oncológicos y 2 pacientes con SAOS), siguiendo los estándares de práctica clínica desde el punto de vista oncológico y técnico de cirugía robótica con resultados oncológicos y funcionales iguales o superiores respecto a las técnicas tradicionales, y que son mostrados en la literatura científica habitual.

Por otro lado dicha técnica tiene una proyección científica con la publicación de 4 artículos en

revistas nacionales e internacionales y un capítulo de un libro

## UNIDAD DE DISFAGIA EN HURJC

La Disfagia Orofaringea es un síntoma presente en muchos pacientes que sufren diversas enfermedades, tanto con alteraciones estructurales (pacientes operados de cáncer de vía aerodigestiva superior, etc) como pacientes con enfermedades neurológicas, tanto agudas como crónicas.

A lo largo del año 2013 se ha creado una Unidad Multidisciplinaria de Disfagia, creada como aplicación de la Unidad Multidisciplinaria de Disfagia creada y en funcionamiento en la Fundación Jiménez Díaz desde 2006.

Se trata de una Unidad coordinada desde ORL, donde se realiza la evaluación con las técnicas de diagnóstico no instrumental a pie de cama del paciente y las técnicas de diagnóstico instrumental endoscópicas y radiológicas mas avanzadas en este campo. Existe una dotación de personal de Enfermería con dedicación exclusiva a la evaluación y seguimiento de los pacientes con disfagia en el Hospital, realizando las labores de evaluación, control y educación para la salud propias de Enfermería.

En la práctica de dicha Unidad participan los Servicios de ORL, coordinados con los Servicios de Rehabilitación, Endocrinología, Digestivo, Neurología, Neumología, Medicina Interna, Geriátrica y Diagnóstico por Imagen.

Dentro del protocolo de estudio de los pacientes con disfagia se realizan estudios clínicos e instrumentales mediante Videoendoscopia de deglución y Videofluoroscopia de deglución, que son los estudios instrumentales más importantes para valorar a este tipo de pacientes.

A lo largo del 2014 se han realizado 248 Videofluoroscopias y es el segundo centro de la Red Sanitaria Pública de la Comunidad de Madrid donde se realizan Videofluoroscopias, después de

la Fundación Jiménez Díaz, centro donde se estableció en 2006 la primera unidad de Disfagia de la Comunidad, tanto en el ámbito público como en el privado.

En dicha Unidad se han valorado más de 500 pacientes ingresados a lo largo del 2014, además de los pacientes ambulatorios derivados desde otros Servicios hospitalarios (Medicina Interna, Geriátrica, Neumología, ORL o Neurocirugía y Neurología), desde Atención Primaria del Área y desde otras áreas de la Comunidad de Madrid.

En este terreno, la Unidad de Ictus se realiza un protocolo de cribado inicial de la deglución y posterior evaluación en los pacientes que sea necesario y esto ha permitido una reducción de la tasa de morbilidad, fundamentalmente de neumonías hasta valores significativamente mejores a los publicados en la literatura científica.

Por otro lado en el campo de la Continuidad Asistencial se crea a lo largo de este año 2014 una Agenda de Consulta Monográfica de Disfagia abierta a Atención Primaria con coordinación entre la consulta externa y las pruebas instrumentales que permite minimizar desplazamientos de los pacientes, permitiendo la realización de la consulta y las pruebas el mismo día, con la consiguiente reducción de las molestias al paciente y gastos al sistema público de Salud.

Esta evaluación sistematizada de la deglución en pacientes neurológicos, y paradigmáticamente en ictus, se podría encuadrar dentro de la actual Estrategia de Crónicos de la Consejería de Sanidad de la Comunidad Autónoma de Madrid, al permitir una mejora de la calidad de vida y de la morbimortalidad en un grupo de pacientes priorizados en dicha Estrategia.



### UNIDAD DE ICTUS

---

La Unidad de Ictus del Hospital Rey Juan Carlos está constituida por cuatro habitaciones, todas ellas cuentan con monitorización de constantes no invasiva así como sistema de vigilancia con control remoto. Además la puesta en marcha de una Unidad de Ictus implica la disponibilidad de neurólogo 24 h al día de presencia física y una alerta neuroquirúrgica.

La puesta en marcha de la tele-asistencia del neurólogo de guardia de presencia en el Hospital Universitario Rey Juan Carlos comenzó en Septiembre de 2013. Se atienden los pacientes de

zona y los de los Hospitales de Valdemoro (HIE) y Villalba (HGV).

A lo largo del 2014 la demanda ha sido creciente hasta el momento actual en el que la media de llamadas es 1 al día con necesidad de teleasistencia (valoración por cámara) 1 de cada 6 pacientes y habiéndose fibrinolizado ya dos pacientes a distancia con posterior ingreso en la UCI de Valdemoro (HIE).

Esto suponen 30 pacientes con 5 posibles códigos ictus mensuales.

### SERVICIO DE CIRUGÍA CARDIACA

---

El servicio de Cirugía Cardíaca del Hospital Universitario Rey Juan Carlos, ha alcanzado las cien cirugías de corazón en sus dos primeros años de actividad.

La enfermedad coronaria ha sido la patología más frecuentemente tratada, con un 42% de pacientes sometidos a “bypass” coronario. El resto de operaciones corresponden a problemas valvulares, de aorta o similares, además la estancia media en la Unidad de Cuidados Intensivos ha sido de 3 días, y la estancia media postoperatoria global, de 10 días.

El servicio de Cirugía Cardíaca del Hospital Universitario Rey Juan Carlos, que cuenta con

cuatro cirujanos, dispone de un quirófano moderno con equipamiento y medios tecnológicos de última generación, que permiten realizar las técnicas quirúrgicas más avanzadas. Durante los dos años que lleva en funcionamiento la Unidad de Cirugía Cardíaca, se han incorporado paulatinamente las tecnologías más innovadoras para poder tratar todos los problemas cardiológicos que requieren cirugía: reparación valvular, recambio valvular, cirugía de aorta, reparación de defectos congénitos, etc.

Además, desde mayo de 2014, la organización de la actividad del Servicio dispone las 24 horas del día de un equipo para atender las urgencias cardíacas en el mismo centro de forma inmediata.

### REHABILITACIÓN CARDÍACA

---

Incorporación de esta prestación al tratamiento integral de la patología cardiocirculatoria.

### UNIDAD DE CUIDADOS PALIATIVOS

---

Se crea la Unidad de Paliativos para garantizar que los pacientes hospitalizados, subsidiarios de recibir cuidados paliativos, sean siempre valorados por el

Equipo de Soporte Hospitalario procurando la continuidad asistencial en todos los niveles de atención mediante una coordinación fluida y eficaz.

## UNIDAD DE INSUFICIENCIA CARDÍACA

Se crea en el 2014 la Unidad de Insuficiencia Cardíaca con los siguientes objetivos:

- 1) mejorar el cumplimiento terapéutico por parte del médico y del paciente, según las guías de tratamiento establecidas.
- 2) mejorar la calidad de vida del enfermo.
- 3) optimizar el tratamiento de las comorbilidades.
- 4) evitar las hospitalizaciones en general y por descompensación de la IC.
- 5) incrementar la supervivencia.

## HEMODINÁMICA Y ELECTROFISIOLOGÍA

Las técnicas de hemodinámica y electrofisiología se realizan en la sala de vascular con un equipo Siemens Axion Artis.

Se realizan estudios diagnósticos:

- Estudios hemodinámicos: estudio de presión dentro de las cavidades del corazón.
- Coronariografías diagnósticas.
- Técnicas de diagnóstico intracoronario: ecografía intracoronaria (IVUS) y estudio con guía de presión intracoronaria para valoración de lesiones coronarias intermedias.
- Estudios electrofisiológicos

Procedimientos intervencionistas:

- Intervencionismo coronario mediante angio-

plastia con balón e implante de stent intracoronario.

- En casos seleccionados de intervencionismo coronario complejo, se utiliza Aterectomía rotacional.
- Pericardiocentesis.
- Ablación de arritmias.
- Implante de marcapasos, Desfibrilador automático y resincronizador.
- Recambio de generador de marcapasos.
- Implante de Reveal.

## ONCOLOGÍA RADIOTERÁPICA

- Red MOSAIQ
- Estaciones focal de contorno
- Planificador XIO, MONACO para radioterapia externa
- Planificador ONCENTRA para Braquiterapia
- 1 Acelerador ELEKTA SYNERGY
- 1 CT simulación PHILIPS
- 1 Quirófano de Braquiterapia
- 1 Microselectron HDR

## TÉCNICAS

---

- CT simulación
- PETCT simulación
- Fusión de imagen (CT, RM, PETCT)
- Tratamientos de Radioterapia externa
  - o Radioterapia conformada 3D
  - o Intensidad Modulada Step and Shoot (IMRTSnS)
  - o Intensidad Modulada Dinámica (IMRTdMLC)
  - o Intensidad Modulada Volumétrica (VMAT)
- o Radioterapia estereotaxica corporal (SBRT)
- Radioterapia guiada por la imagen
  - o Iview GT
  - o XVI Cone beam
  - o Simetry Cone beam 4D
- Braquiterapia
  - o Ginecológica
    - o Intersticial: mama, sarcomas
    - o Irradiación parcial de mama

# Actividad Asistencial





## ACTIVIDAD ASISTENCIAL

ACTIVIDAD ASISTENCIAL	2013	2014	Crecimiento
Porcentaje altas codificadas	100%	100%	
Altas Totales	12.647	14.876	17%
Estancia Media	4,9	5,21	
Peso Medio	1,83	1,92	
Ingresos Urgentes	9.126	10.677	16%
Ingresos Programados	3.260	3.883	19%
% Urgencias ingresadas	8,88%	8,92%	

TRATAMIENTOS HOSPITAL DE DÍA	2013	2014	Crecimiento
Oncohematológico	2.969	4.619	55%
Otros Médico	7.802	11.918	52%
COLONOSCOPIAS	2.968	3.660	23%
GASTROSCOPIAS	3.059	4.541	48%
RECTOSCOPIAS	266	332	24%
BRONCOSCOPIAS	392	445	13%
Otros Quirúrgico	9.305	12.447	33%
Diálisis	6.186	8.186	32%
Hemodiálisis en Hospital	5.753	7.650	32%

ACTIVIDAD OBSTÉTRICA	2013	2014	Crecimiento
Total Nacimientos	1.433	1.662	15%
Partos	1.296	1.389	7%
Tasas de Cesáreas	14,83%	16,42%	1,59%

ACTIVIDAD QUIRÚRGICA	2013	2014	Crecimiento
Intervenciones Quirúrgicas Programadas con Hospitalización	3.827	4.784	25%
Intervenciones Quirúrgicas Ambulantes Programadas (en quirófano)	9.252	12.377	33%
Intervenciones Quirúrgicas Urgentes con Hospitalización	1.113	1.207	8%
Intervenciones Quirúrgicas Urgentes Ambulantes	74	148	100%
TOTAL	15.435	18.516	19%

URGENCIAS	2013				2014			
	Alta Servicio	Ingreso Hospital	TOTAL	% Ingr.Hosp	Alta Servicio	Ingreso Hospital	TOTAL	% Ingr.Hosp
TOTAL URGENCIAS	86.228	8.424	94.652	8,90%	100.994	9.889	110.883	8,92%
URGENCIAS ADULTOS	64.986	7.672	72.658	10,56%	76.312	9.199	85.511	10,76%
URGENCIAS PEDIÁTRICAS	21.242	752	21.994	3,42%	24.682	690	25.372	2,72%

ESPECIALIDAD	2013		2014	
	TOTAL CONSULTAS 2013	ÍNDICE S/P	TOTAL CONSULTAS 2014	ÍNDICE S/P
ALERGOLOGÍA	6.264	0,97	8.109	1,09
CARDIOLOGÍA	2.313	1,2	10.741	1,48
DERMATOLOGÍA	21.047	0,75	29.426	1,17
DIGESTIVO	12.522	1,83	17.416	2,23
ENDOCRINOLOGÍA	11.398	2,24	16.114	2,88
GERIATRÍA	1.271	1,25	1.483	1,7
HEMATOLOGÍA CLÍNICA	19.591	11,66	23.610	11,18
MEDICINA INTERNA	5.175	2,19	6.873	2,49
NEFROLOGÍA	2.146	2,43	2.932	3,63
NEUMOLOGÍA	9.075	2,2	12.122	2,48
NEUROLOGÍA	14.181	1,75	19.831	2,39
ONC. MÉDICA	3.678	6,09	5.263	6,89
ONC. RADIOTERÁPICA	2.785	6	3.445	5,61
PSICOLOGÍA CLÍNICA	4.551	2,64	6.268	2,45
PSIQUIATRÍA	8.575	1,69	12.144	3,01
REUMATOLOGÍA	5.976	1,48	6.600	1,71
REHABILITACIÓN	20.418	0,87	32.433	1,32
UNIDAD CUID. PALIATIVOS	71	1,84	361	2,68
<b>TOTAL ÁREA MÉDICA</b>	<b>151.037</b>	<b>2,73</b>	<b>215.171</b>	<b>3,13</b>
C. GRAL. Y DIGESTIVO	8.869	1,11	11.747	1,33
C. CARDIACA	127	1,08	156	1,26
C. MAXILOFACIAL	6.217	0,68	8.817	0,97
C. PEDIÁTRICA	1.552	1,44	1.832	1,67
C. PLÁSTICA	1.028	1,58	1.235	1,85
C. TORÁCICA	547	1,67	656	2,15
C. VASCULAR/ANGIOLOGÍA	2.864	0,61	3.922	0,67
GINECOLOGÍA	16.825	1,02	19.868	1,23
NEUROCIRUGÍA	1.617	1,24	2.322	1,55
OFTALMOLOGÍA	32.243	1,52	40.650	1,79
OTORRINOLARINGOLOGÍA	14.417	0,99	18.822	1,26
TRAUMATOLOGÍA. Y C.ORTOPÉDICA	40.365	1,56	50.833	1,57
UROLOGÍA	9.438	1,31	11.926	1,61
ANESTESIA / REANIMACIÓN	9.613	0,03	12.763	0,04
Otras Quirúrgicas (Unidad del Dolor)	2.291	1,55	4.442	2,24
<b>TOTAL ÁREA QUIRÚRGICA</b>	<b>99.966</b>	<b>1,09</b>	<b>189.991</b>	<b>1,41</b>
<b>TOTAL ÁREA PEDIÁTRICA</b>	<b>9.216</b>	<b>1,38</b>	<b>11.022</b>	<b>1,43</b>
<b>TOTAL ÁREA OBSTÉTRICA</b>	<b>26.163</b>	<b>1,62</b>	<b>29.872</b>	<b>2,79</b>
<b>TOTAL</b>	<b>323.455</b>	<b>1,42</b>	<b>446.056</b>	<b>2,19</b>

## GRD

**25 GRUPOS RELACIONADOS CON EL DIAGNÓSTICO (GRD)  
MAS FRECUENTES**

GRD	Descripción GRD	Peso	Casos	Estancia Media
541	NEUMONÍA SIMPLE Y OTROS TRAST.RESPIRATORIOS EXC. BRONQUITIS & ASMA CON CC MAYOR	2,23	1.000	5,42
373	PARTO VAGINAL SIN COMPLICACIONES	0,60	701	2,38
372	PARTO VAGINAL CON COMPLICACIONES	0,70	660	2,72
544	ICC & ARRITMIA CARDIACA CON CC MAYOR	3,30	490	5,87
209	SUSTITUCION ARTICULACION MAYOR EXCEPTO CADERA & REIMPLANTE MIEMBRO INFERIOR, EXCEPTO POR C	2,78	378	4,79
584	SEPTICEMIA CON CC MAYOR	4,16	363	8,08
494	COLECISTECTOMIA LAPAROSCOPICA SIN EXPLORAC. CONDUCTO BILIAR SIN CC	1,09	328	1,61
222	PROCEDIMIENTOS SOBRE LA RODILLA SIN CC	1,20	227	1,22
430	PSICOSIS	1,39	226	15,43
540	INFECCIONES & INFLAMACIONES RESPIRATORIAS EXCEPTO NEUMONÍA SIMPLE CON CC MAYOR	3,05	218	8,59
818	SUSTITUCION DE CADERA EXCEPTO POR COMPLICACIONES	3,15	214	6,14
569	TRAST. DE RIÑÓN & TRACTO URINARIO EXCEPTO INSUFICIENCIA RENAL CON CC MAYOR	1,75	206	5,73
162	PROCEDIMIENTOS SOBRE HERNIA INGUINAL & FEMORAL EDAD>17 SIN CC	0,82	201	1,12
158	PROCEDIMIENTOS SOBRE ANO & ENTEROSTOMIA SIN CC	0,75	191	1,59
552	TRAST. AP. DIGESTIVO EXCEPTO ESOF., GASTROENT. & ULC.NO COMPL. CON CC MAYOR	3,06	175	7,49
533	OTROS TRAST. SISTEMA NERVIOSO EXC. AIT, CONVULSIONES & CEFALEA CON CC MAYOR	4,16	169	10,05
160	PROCEDIMIENTOS SOBRE HERNIA EXCEPTO INGUINAL & FEMORAL EDAD>17 SIN CC	1,00	156	2,60
557	TRASTORNOS HEPATOBILIARES Y DE PANCREAS CON CC MAYOR	3,86	156	7,76
589	BRONQUITIS & ASMA EDAD <18 CON CC MAYOR	1,27	150	2,85
14	ICTUS CON INFARTO	1,67	146	6,55
883	APENDICECTOMÍA LAPAROSCÓPICA	1,05	134	2,31
371	CESAREA, SIN COMPLICACIONES	0,88	123	3,33
60	AMIGDALECTOMIA &/O ADENOIDECTOMIA SOLO, EDAD<18	0,60	111	1,03
311	PROCEDIMIENTOS TRANSURETRALES SIN CC	0,86	109	1,56
227	PROCEDIMIENTOS SOBRE TEJIDOS BLANDOS SIN CC	1,13	98	1,27

## 25 GRD MÉDICOS MÁS FRECUENTES

GRD	Descripción GRD	Peso	Casos	Estancia Media
541	NEUMONÍA SIMPLE Y OTROS TRAST.RESPIRATORIOS EXC. BRONQUITIS & ASMA CON CC MAYO	2,23	1.000	5,42
373	PARTO VAGINAL SIN COMPLICACIONES	0,60	701	2,38
372	PARTO VAGINAL CON COMPLICACIONES	0,70	660	2,72
544	ICC & ARRITMIA CARDIACA CON CC MAYOR	3,30	490	5,87
584	SEPTICEMIA CON CC MAYOR	4,16	363	8,08
430	PSICOSIS	1,39	226	15,43
540	INFECCIONES & INFLAMACIONES RESPIRATORIAS EXCEPTO NEUMONÍA SIMPLE CON CC MAYOR	3,05	218	8,59
569	TRAST. DE RIÑÓN & TRACTO URINARIO EXCEPTO INSUFICIENCIA RENAL CON CC MAYOR	1,75	206	5,73
552	TRAST. AP. DIGESTIVO EXCEPTO ESOF., GASTROENT. & ULC.NO COMPL. CON CC MAYOR	3,06	175	7,49
533	OTROS TRAST. SISTEMA NERVIOSO EXC. AIT, CONVULSIONES & CEFALEA CON CC MAYOR	4,16	169	10,05
557	TRASTORNOS HEPATOBILIARES Y DE PANCREAS CON CC MAYOR	3,86	156	7,76
589	BRONQUITIS & ASMA EDAD <18 CON CC MAYOR	1,27	150	2,85
14	ICTUS CON INFARTO	1,67	146	6,55
127	INSUFICIENCIA CARDIACA & SHOCK	1,30	88	5,18
588	BRONQUITIS & ASMA EDAD >17 CON CC MAYOR	1,26	84	4,05
204	TRASTORNOS DE PANCREAS EXCEPTO NEOPLASIA MALIGNA	0,92	81	5,94
320	INFECCIONES DE RIÑÓN & TRACTO URINARIO EDAD>17 CON CC	1,03	80	5,23
551	ESOFAGITIS, GASTROENTERITIS & ULCERA NO COMPLICADA CON CC MAYOR	1,68	79	5,97
543	TRAST.CIRCULATORIOS EXCEPTO IAM, ENDOCARDITIS, ICC & ARRITMIA CON CC MAYOR	2,05	75	7,00
629	NEONATO, PESO AL NACER >2499 G, SIN P. QUIR.SIGNIF., DIAG NEONATO NORMAL	0,22	75	1,67
627	NEONATO, PESO AL NACER >2499 G, SIN P. QUIR.SIGNIF., CON PROBLEMAS MAYORES	1,07	68	3,60
101	OTROS DIAGNOSTICOS DE APARATO RESPIRATORIO CON CC	1,00	64	4,53
89	NEUMONIA SIMPLE & PLEURITIS EDAD>17 CON CC	1,19	64	4,20
208	TRASTORNOS DEL TRACTO BILIAR SIN CC	0,72	62	4,95
816	GASTROENTERITIS NO BACTERIANA Y DOLOR ABDOMINAL EDAD < 18 SIN CC	0,46	61	1,87

## 25 GRDS QUIRÚRGICOS MÁS FRECUENTES

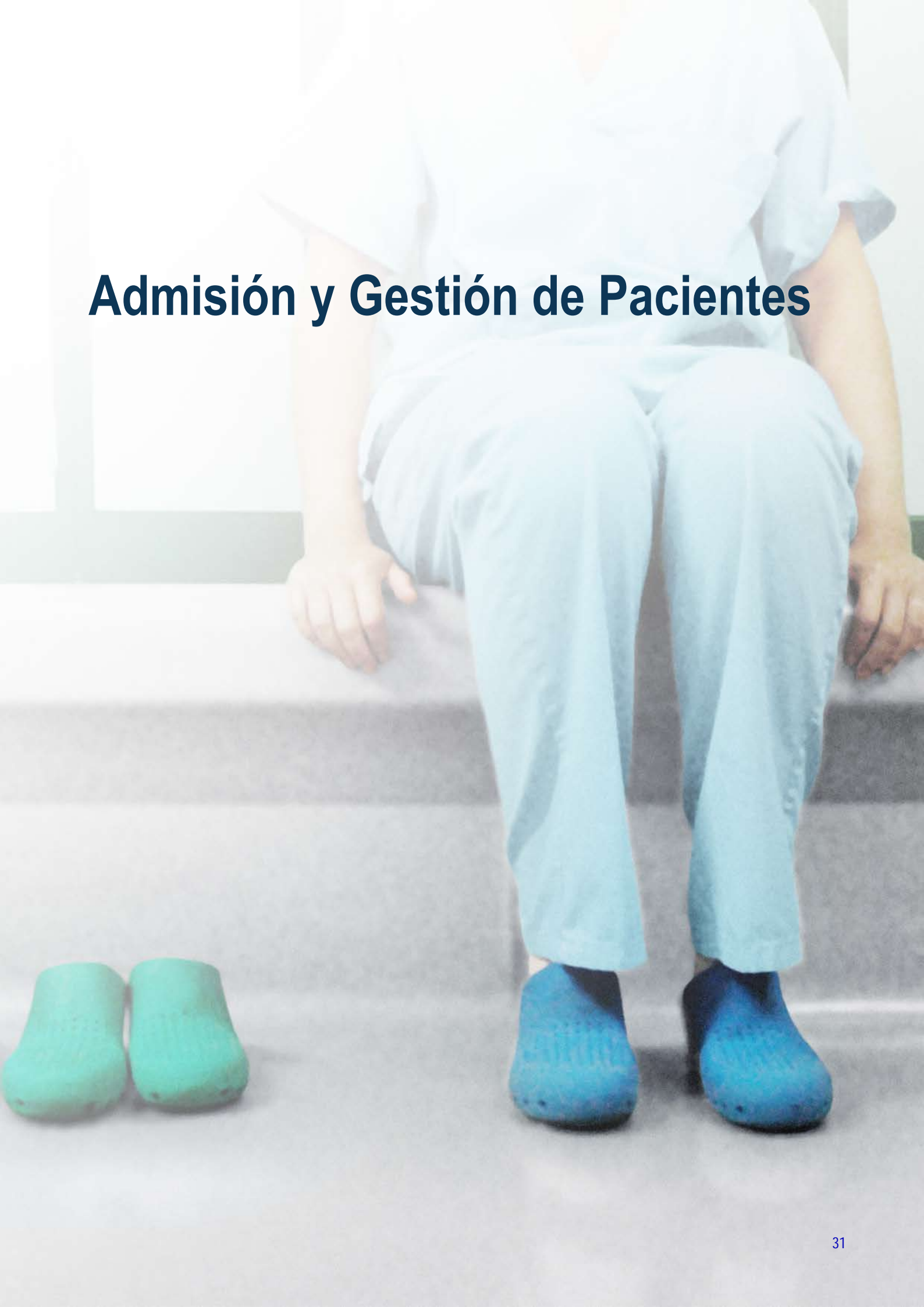
GRD	Descripción GRD	Peso	Casos	Estancia Media
209	SUSTITUCION ARTICULACION MAYOR EXCEPTO CADERA & REIMPLANTE MIEMBRO INFERIOR, EXCEPTO POR C	2,78	378	4,79
494	COLECISTECTOMIA LAPAROSCOPICA SIN EXPLORAC. CONDUCTO BILIAR SIN CC	1,09	328	1,61
222	PROCEDIMIENTOS SOBRE LA RODILLA SIN CC	1,20	227	1,22
818	SUSTITUCION DE CADERA EXCEPTO POR COMPLICACIONES	3,15	214	6,14
162	PROCEDIMIENTOS SOBRE HERNIA INGUINAL & FEMORAL EDAD>17 SIN CC	0,82	201	1,12
158	PROCEDIMIENTOS SOBRE ANO & ENTEROSTOMIA SIN CC	0,75	191	1,59
160	PROCEDIMIENTOS SOBRE HERNIA EXCEPTO INGUINAL & FEMORAL EDAD>17 SIN CC	1,00	156	2,60
883	APENDICECTOMÍA LAPAROSCÓPICA	1,05	134	2,31
371	CESAREA, SIN COMPLICACIONES	0,88	123	3,33
60	AMIGDALECTOMIA &/O ADENOIDECTOMIA SOLO, EDAD<18	0,60	111	1,03
311	PROCEDIMIENTOS TRANSURETRALES SIN CC	0,86	109	1,56
227	PROCEDIMIENTOS SOBRE TEJIDOS BLANDOS SIN CC	1,13	98	1,27
219	PROC. EXTR.INFERIOR & HUMERO EXC. CADERA,PIE,FEMUR EDAD>17 SIN CC	1,41	94	2,65
558	PROC.MUSCULOESQUELETICO MAYOR CON CC MAYOR	6,24	85	17,11
211	PROC. DE CADERA & FEMUR EXCEPTO ARTICULACION MAYOR EDAD>17 SIN CC	2,08	83	6,22
290	PROCEDIMIENTOS SOBRE TIROIDES	0,99	83	2,23
310	PROCEDIMIENTOS TRANSURETRALES CON CC	1,20	79	2,63
288	PROCEDIMIENTOS GÁSTRICOS PARA OBESIDAD	1,62	78	3,58
224	PROC. HOMBRO, CODO O ANTEBRAZO, EXC. PROC.MAYOR DE ARTICULACION SIN CC	1,02	73	1,37
854	PROCEDIMIENTO CARDIOVASCULAR PERCUTANEO CON STENT LIBERADOR DE FARMACO, SIN IAM	2,78	68	2,38
585	PROCEDIMIENTO MAYOR ESTOMAGO,ESOFAGO,DUODENO,I.DELGADO & GRUESO CON CC MAYOR	6,46	63	27,94
651	CESAREA DE ALTO RIESGO SIN CC	1,09	61	4,10
210	PROC. DE CADERA & FEMUR EXCEPTO ARTICULACION MAYOR EDAD>17 CON CC	2,91	60	9,90
867	ESCISION LOCAL Y EXTRACCION DE DISPOSITIVO FIJACION INTERNA EXCEPTO CADERA Y FEMUR, SIN CC	1,23	56	3,70
112	PROCEDIMIENTOS CARDIOVASCULARES PERCUTANEOS, SIN IAM, INSUFICIENCIA CARDIACA O SHOCK	1,99	55	0,98



## GRD CON MAS CONSUMO DE RECURSOS MÉDICOS

GRD	Descripción_GRD	Peso	Altas	Estancia Media
541	NEUMONÍA SIMPLE Y OTROS TRAST.RESPIRATORIOS EXC. BRONQUITIS & ASMA CON CC MAYO	2,23	1.000	5,42
544	ICC & ARRITMIA CARDIACA CON CC MAYOR	3,30	490	5,87
372	PARTO VAGINAL CON COMPLICACIONES	0,70	660	2,72
373	PARTO VAGINAL SIN COMPLICACIONES	0,60	701	2,38
584	SEPTICEMIA CON CC MAYOR	4,16	363	8,08
430	PSICOSIS	1,39	226	15,43
209	SUSTITUCION ARTICULACION MAYOR EXCEPTO CADERA & REIMPLANTE MIEMBRO INFERIOR, I	2,78	378	4,79
540	INFECCIONES & INFLAMACIONES RESPIRATORIAS EXCEPTO NEUMONÍA SIMPLE CON CC MAYOR	3,05	218	8,59
533	OTROS TRAST. SISTEMA NERVIOSO EXC. AIT, CONVULSIONES & CEFALEA CON CC MAYOR	4,16	169	10,05
818	SUSTITUCION DE CADERA EXCEPTO POR COMPLICACIONES	3,15	214	6,14
569	TRAST. DE RIÑON & TRACTO URINARIO EXCEPTO INSUFICIENCIA RENAL CON CC MAYOR	1,75	206	5,73
552	TRAST. AP. DIGESTIVO EXCEPTO ESOF., GASTROENT. & ULC.NO COMPL. CON CC MAYOR	3,06	175	7,49
557	TRASTORNOS HEPATOBILIARES Y DE PANCREAS CON CC MAYOR	3,86	156	7,76
494	COLECISTECTOMIA LAPAROSCOPICA SIN EXPLORAC. CONDUCTO BILIAR SIN CC	1,09	328	1,61
14	ICTUS CON INFARTO	1,67	146	6,55
558	PROC.MUSCULOESQUELETICO MAYOR CON CC MAYOR	6,24	85	17,11
585	PROCEDIMIENTO MAYOR ESTOMAGO,ESOFAGO,DUODENO,I.DELGADO & GRUESO CON CC MA	6,46	63	27,94
589	BRONQUITIS & ASMA EDAD <18 CON CC MAYOR	1,27	150	2,85
160	PROCEDIMIENTOS SOBRE HERNIA EXCEPTO INGUINAL & FEMORAL EDAD>17 SIN CC	1,00	156	2,60
222	PROCEDIMIENTOS SOBRE LA RODILLA SIN CC	1,20	227	1,22
158	PROCEDIMIENTOS SOBRE ANO & ENTEROSTOMIA SIN CC	0,75	191	1,59
371	CESAREA, SIN COMPLICACIONES	0,88	123	3,33
162	PROCEDIMIENTOS SOBRE HERNIA INGUINAL & FEMORAL EDAD>17 SIN CC	0,82	201	1,12
211	PROC. DE CADERA & FEMUR EXCEPTO ARTICULACION MAYOR EDAD>17 SIN CC	2,08	83	6,22
883	APENDICECTOMÍA LAPAROSCÓPICA	1,05	134	2,31

# Admisión y Gestión de Pacientes

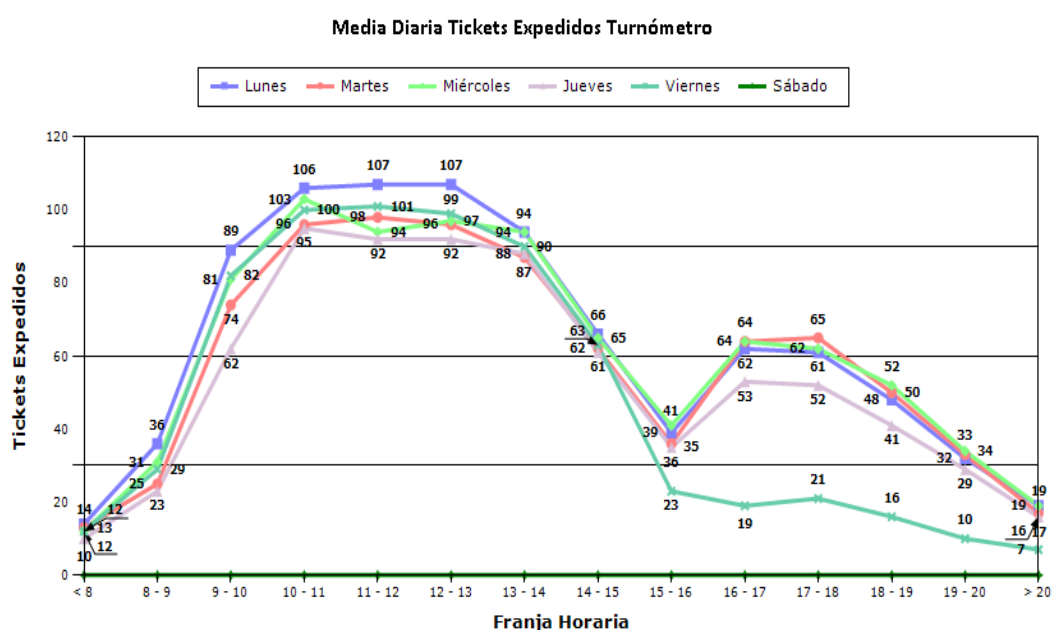


## ATENCIÓN PRESENCIAL

Junto al vestíbulo principal disponemos de una amplia sala de espera para la atención de los pacientes en mostrador, con un sistema de gestión de turnos que nos permite ordenar, diferenciar y priorizar la atención de los pacientes en función del motivo de consulta:

- Citaciones: para la atención de los pacientes que acuden a solicitar o a modificar una cita.
- Error ticket consulta: para la atención de los pacientes citados en consulta y que tienen un problema con la obtención del ticket de consulta de las máquinas expendedoras (indispensable para avisar al personal sanitario de la llegada del paciente al centro y para que el paciente conozca el código por el que serán llamados a entrar en consulta a través de las pantallas ubicadas en las salas de espera correspondientes).
- Cierre de ambulancias: para la atención de los pacientes que han acudido a consulta en ambulancia, han finalizado su atención en el centro y están disponibles para su vuelta a domicilio.
- Radiología urgente: para la atención de los pacientes a los que se ha solicitado una prueba de imagen urgente, bien desde atención primaria, bien desde cualquiera de nuestros centros de especialidades.
- Intervención quirúrgica: para la gestión de las citas de preoperatorio y preanestesia de los pacientes incluidos en lista de espera quirúrgica, el ingreso de los pacientes con intervención programada o resolver cualquier duda relacionada con este ámbito.
- Estudios del sueño: para la atención de los pacientes que tienen programada esta prueba.
- Hospital de día pediátrico: para la atención de los pacientes que tienen programada una prueba o procedimiento en este ámbito.

En el año 2014, más de 196.000 personas han pasado por nuestros mostradores para recibir atención presencial, lo que supone una media de casi 800 pacientes atendidos diariamente, con la distribución que se muestra en la gráfica.



	Día de la Semana	Total Tickets Expedidos	Días	Media Tickets Expedidos
	Lunes	43.960	50	879
	Martes	42.456	52	816
	Miércoles	42.487	50	850
	Jueves	35.082	47	746
	Viernes	32.283	48	673
	Sábado			
	<b>Total</b>	<b>196.268</b>	<b>247</b>	<b>795</b>

## ATENCIÓN TELEFÓNICA

Disponemos, asimismo, de un call-center en el que hemos realizado más de 8.000 atenciones telefónicas para la gestión de citas, ahorrando al paciente desplazamientos innecesarios para consultar sus citas pendientes, comunicar

anulaciones o modificaciones de citas, corroborar solicitudes de ambulancias y resolver todas aquellas dudas relacionadas con este ámbito, como son las preparaciones para pruebas previamente suministradas por el personal sanitario.

	2013	2014	Incremento %
<b>Llamadas atendidas</b>	5.312	8.118	53

Además de la vía telefónica para contactar con este call-center, se ha implementado la posibilidad de

contacto vía email en la dirección [citacion@hospitalreyjuancarlos.es](mailto:citacion@hospitalreyjuancarlos.es)

## CANAL PREVALENTE PARA NOTIFICACIÓN DE CITAS

En este año 2014 se ha implementado la posibilidad de notificar citas por vía email y preguntar al paciente por el canal preferido para la notificación de citas: email/sms al móvil/correo postal.

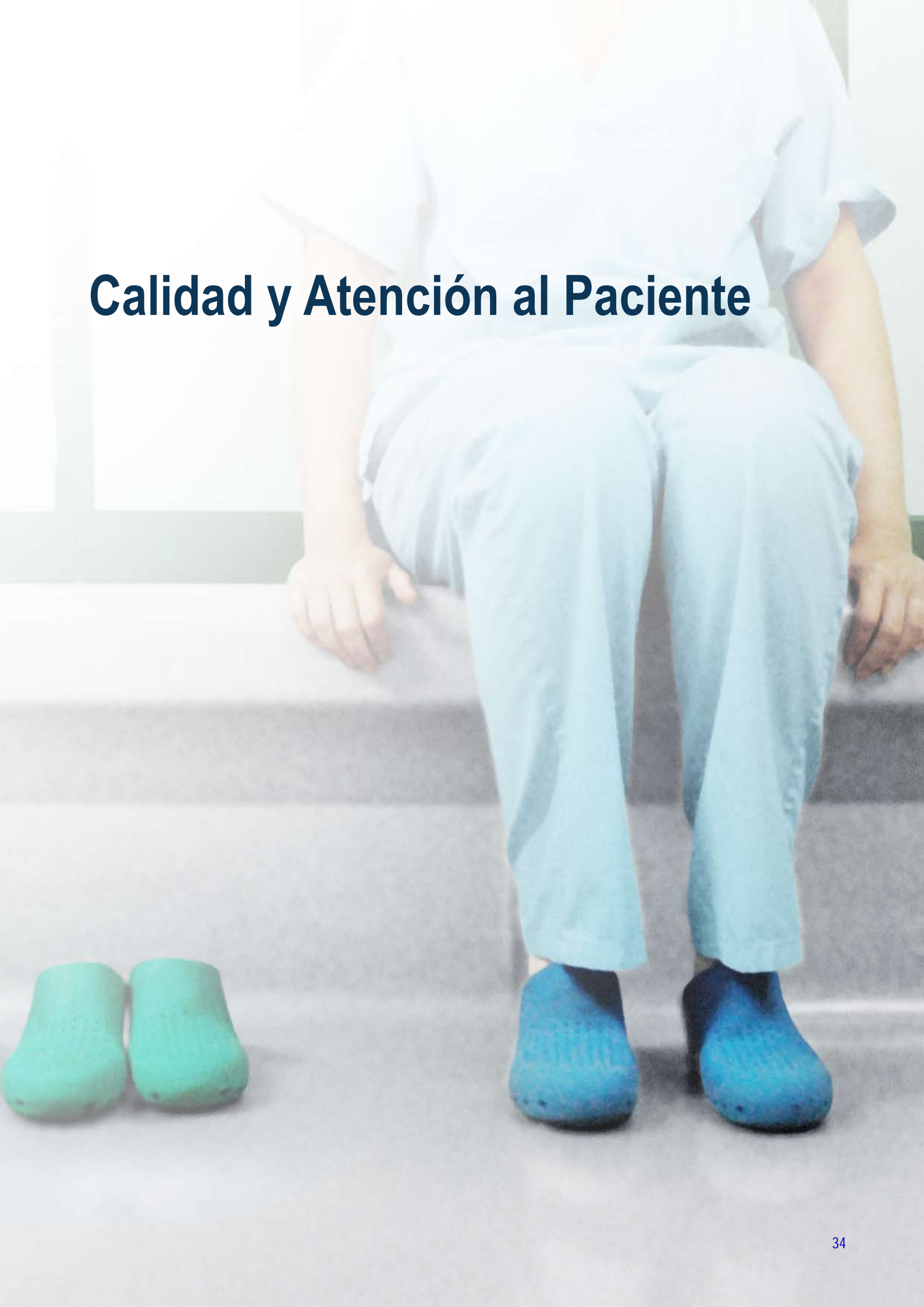
Tenemos recogidos en nuestra base de datos más de 21.000 correos electrónicos y más de 42.000

canales prevalentes, por lo que estos pacientes ya se benefician de recibir todas sus citas por su canal preferido.

El número de citas totales gestionadas por el servicio de Admisión ha superado las 550.000 citas en el año 2014.

	2013	2014	Incremento %
<b>Total citas gestionadas</b>	425.878	552.308	30

# Calidad y Atención al Paciente





## CALIDAD – OBJETIVOS INSTITUCIONALES

### OBJETIVOS INSTITUCIONALES

#### SEGURIDAD PACIENTE

##### Número de objetivos de seguridad del paciente establecidos.

33

1. Objetivo URGENCIAS, MEDICINA INTERNA, UCI, ANESTESIA: Indicaciones, técnica y manejo del Sondaje Vesical. Elaboración y difusión de protocolo.
2. Objetivo URGENCIAS: Elaboración del procedimiento del paciente politraumatizado a su llegada a urgencias.
3. Objetivos PEDIATRÍA:
  - 3.1. “Pediatweet”: crear de forma periódica recordatorios en el sistema informático con frases que estén en relación con la Seguridad del paciente.
  - 3.2. “Corrillos”: Dinámica de trabajo que permita una mejor comunicación entre los profesionales que intervienen en la atención al paciente.
4. Objetivos NEUMOLOGÍA: Definición e implantación de un listado de verificación antes de realizar la broncoscopia.
5. Objetivo SALUD MENTAL: Verificación de que el control del paciente inmovilizado (balance hídrico, control de ingesta, miembros inmovilizados, etc.) se realiza de acuerdo al protocolo establecido.
6. Objetivos UCI:
  - 6.1. Elaboración de un listado de verificación en el sistema informático propio de la UCI que permita valorar el estado de fijación del catéter epidural.
  - 6.2. Reducir el nº de catéteres epidurales que se pierden de forma accidental.
7. Objetivos CIRUGÍA VASCULAR:
  - 7.1. Porcentaje de pacientes en los que queda registrada en la historia clínica la valoración del riesgo de nefropatía por contraste.
  - 7.2. Porcentaje de pacientes a los que se les ha realizado un procedimiento de angiología vascular que han sufrido nefropatía por contraste.
8. Objetivo CONSULTAS EXTERNAS:
  - 8.1. Porcentajes de pacientes identificados correctamente de forma proactiva en la sala de extracciones.
9. Objetivo CARDIOLOGÍA:
  - 9.1. Elaboración de protocolo de pacientes que van a ser sometidos a una cardioversión eléctrica electiva.
  - 9.2. Difusión a profesionales del protocolo de pacientes que van a ser sometidos a una cardioversión eléctrica electiva.
  - 9.3. Porcentaje de pacientes sometidos a cardioversión eléctrica que cumplen con el protocolo.
10. Objetivo HEMATOLOGÍA:
  - 10.1. Elaboración de unas guías generales de uso del sistema tanto para el personal de Enfermería como para TEL del Servicio de Transfusión.
  - 10.2. Formación específica en el manejo de este sistema al personal implicado.
  - 10.3. Adquisición de material necesario para la implementación del sistema de seguridad transfusional

(PDAS).

10.4. Verificar y validar el funcionamiento del sistema informático de seguridad transfusional.

11. CIRUGÍA TORÁCICA: Formación a los profesionales de Cirugía Torácica en localización de lesiones parietales mediante arpon en consenso con el servicio de radiología y con presencia de cirugía torácica, así como técnicas de localización auxiliares y de confirmación radiológica de que la resección ha sido precisa.

12. Objetivo ANESTESIOLOGÍA:

12.1. Creación del doble chequeo en la utilización de analgesia controlada por el paciente.

12.2. Implantación del doble chequeo en la utilización de analgesia controlada por el paciente.

13. Objetivo CIRUGÍA CARDIACA: Elaboración del protocolo en pacientes con implantación de Bomba de balón intraaórtica (IABP).

14. Objetivo FARMACIA: Implantación de nueva sistemática de identificación de los cajetines del sistema de dosis unitaria con tres identificadores: localización, Iniciales del Nombre y Apellidos (garantizando LOPD), y Número de Historia Clínica.

15. Objetivo MEDICINA NUCLEAR: Corte observacional para evaluar la identificación del paciente en el Servicio de Medicina Nuclear.

16. Objetivo REHABILITACIÓN:

16.1. Definición e implantación de un registro de caídas en el Servicio de Rehabilitación.

16.2. Porcentaje de caídas en el Servicio de Rehabilitación en los que se hace un análisis de las causas.

17. Objetivo UROLOGÍA: Porcentaje de pacientes sometidos a cistoscopia con una adecuada profilaxis antibiótica.

18. Objetivo ONCOLOGÍA RADIOTERÁPICA: Implementar una Checklist de verificación antes de los inicios de tratamiento de radioterapia.

19. Objetivo OFTALMOLOGÍA: Establecer sistemática para evitar errores en la inserción de lentes intraoculares.

20. Objetivo GERIATRÍA: El objetivo de esta intervención es la realización de un protocolo en el que se llegue a un consenso sobre los tiempos de demora quirúrgica en estos pacientes entre las especialidades implicadas en su atención (Anestesiología, Traumatología, Hematología y Geriatria)

21. Objetivo LABORATORIO CLÍNICO: Establecer un criterio homogéneo y eficaz para la notificación de cambios post-analíticos, tanto de resultados de HURJC como de procedentes de laboratorio de FJD

22. Objetivo ENDOCRINOLOGÍA: Implantación de un sistema de identificación de luces intuitivo y eficaz, para evitar errores en la utilización de las sondas nasoyeyunales.

23. Objetivo DIAGNÓSTICO POR IMAGEN: Aumentar el % de identificación activa de los pacientes que se realizan pruebas en el servicio de Diagnóstico por Imagen, por seguridad del paciente.

24. Objetivo NEFROLOGÍA:

24.1. Evitar errores de medicación (duplicar dosificaciones de fármacos o saltos de dosis).

24.2. Mejorar la organización del trabajo tanto de la planta de hospitalización como de la Unidad de Hemodiálisis (curas, aseo, pruebas complementarias, traslados, comidas, conexión y desconexión...)

24.3. Familiarizar al personal sanitario con el acceso venoso de los pacientes en hemodiálisis (catéteres venosos y fistulas arterio-venosas), ya que el cuidado y mantenimiento de este, es responsabilidad de todos.

25. Objetivo DERMATOLOGÍA: Implantar una sistemática de registro de recogida de muestras para microbiología en Casiopea se registra en las curas realizadas.
26. Objetivo MEDICINA INTERNA: Diseño de prescripción electrónica en el paciente hospitalizado del acenocumarol, de tal manera que se adapte a las particularidades de prescripción de dicho fármaco. Se debe poder consultar las dosis previas y los INR previos, y también poder indicar dosis diferentes en días diferentes.
27. Objetivo ALERGIA: Implantación de solicitud de pruebas diagnósticas en consultas mediante orden escrita además de la orden verbal, para disminuir errores en la realización de pruebas diagnósticas.
28. Objetivo OTORRINOLARINGOLOGÍA: Implantar sistemática para realizar una valoración reglada de la deglución antes de reintroducir la alimentación por vía oral en los pacientes tratados por tumores avanzados faringolaríngeos. Los pacientes tratados por neoformaciones faringolaríngneas son valorados en la unidad de disfagia con la metodología indicada en cada caso.
29. Objetivo UNIDAD FUNCIONAL DE GESTIÓN DE RIESGOS: Diseño e implantación de la estrategia de análisis de incidentes por la Unidad Funcional de Riesgos Sanitarios.

Número de servicios/ unidades con objetivos y responsables de seguridad del paciente	100 %
Promoción de la seguridad clínica en los servicios realización de sesiones clínicas sobre seguridad del paciente	100 %
Número de reuniones o visitas realizadas por directivos a las unidades vinculadas a temática de seguridad ("Rondas de Seguridad")	5
Autoevaluación y planes de mejora de higiene de manos	10

- Ofertadas e impartidas 15 sesiones para recordatorio anual de todas las categorías y nuevas incorporaciones de 2014.
- Elaboración de folleto sobre uso de guantes.
- Elaboración de folleto sobre indicaciones, 5 momentos de higiene de manos.
- Entrenamiento y validación de los observadores encargados de monitorizar el cumplimiento de la higiene de las manos.
- Observación directa del cumplimiento de HM trimestral en diferentes unidades
- Corte observacional a finales de año de 2014. En todas las unidades de hospitalización y urgencias.
- Participación en Cuestionario Mundial de la OMS sobre MICROORGANISMOS MULTIRRESISTENTES en la atención sanitaria campaña HM 2014
- Participación en Cuestionario de prevalencia mundial de la OMS sobre PROFILAXIS ANTIBIÓTICA QUIRÚRGICA campaña HM 2014.
- Difusión de los resultados estudios observacionales y de los cuestionarios de la OMS de higiene de manos a los profesionales sanitarios y equipo directivo durante la jornada de HM de mayo 2014.
- Informar a pacientes y familiares de la importancia de la higiene de las manos mediante banner en monitores de la sala de espera.

Elaboración de protocolos de Seguridad del Paciente	3
---	---

GESTION DE CALIDAD	
Nº de planes de acción implantados derivados de la autoevaluación de acuerdo al Modelo EFQM	5
Desarrollo de acciones o buenas prácticas relacionadas con el seguimiento y medición o dirigidas al desarrollo sostenible	6
<p>1. Reducción del consumo de agua en un 3% respecto al año anterior, medido en m3 de agua consumida/estancia.</p> <p>2. Reducción del consumo eléctrico en un 3% respecto al año anterior, medido en kwh de electricidad consumida respecto a las estancias.</p> <p>3. Reducción del consumo de gas en un 3% respecto al año anterior. Calculado en kwh de gas consumido respecto a las estancias.</p> <p>4. Aumentar la sensibilización ambiental en el Hospital Universitario Rey Juan Carlos.</p> <p>5. Aumentar la cantidad de envases ligeros recuperados para reciclaje (cubo amarillo) en un 15 % respecto al año 2013.</p> <p>6. Reducción del consumo de papel en el HURJC</p>	
Actuaciones para la implantación, verificación y mantenimiento de Sistemas de Gestión de Calidad según Norma UNE-EN- ISO 9001:2008 de los Servicios Complementarios no Sanitarios (Auditoria de Certificación Marzo 2014)	
Actuaciones para la verificación y mantenimiento de Sistemas de Gestión de Calidad según Norma UNE-EN- ISO 9001:2008 del Servicio de Transfusión (Auditoria de seguimiento Certificación Noviembre 2014)	
Actuaciones para la verificación y mantenimiento de Sistemas de Gestión Ambiental según Norma UNE- EN- ISO 14001:2004 (Auditoría de seguimiento de Certificación Noviembre 2014)	
Actuaciones para la verificación y mantenimiento de Sistemas de Gestión de la energía según Norma UNE- EN- ISO 50001:2011 (Auditoría de seguimiento de Certificación Noviembre 2014)	
Actuaciones para la implantación, verificación y mantenimiento de Sistemas de Gestión de Calidad según Norma UNE-EN- ISO 9001:2008 de Servicios Centrales (Auditoria de Certificación Noviembre 2014)	
Actuaciones para la implantación, verificación y mantenimiento de Acreditación Adqualitatem del Servicio de Urgencias (Auditoria de Acreditación Diciembre 2014)	
Desarrollo de líneas de actuación del Comité de Lactancia Materna	6
<p>Línea 1: Coordinación con Atención Primaria.</p> <p>1.1. Participación en la jornada conjunta sobre lactancia materna con Atención Primaria: Exposición de la ponencia: "Cesárea humanizada: experiencia de implantación en el Hospital Universitario Rey Juan Carlos".</p> <p>1.2. Celebración de la Semana Mundial de Lactancia Materna (6-10 Octubre). En colaboración con Atención Primaria y Ayuntamiento Móstoles. Programa de Actos.</p>	

## Línea 2: Formación

2.1. Realizar al menos 3 curso de formación de 18 horas en lactancia materna

## Línea 3: Mejora registros Lactancia

3.1. Conseguir un registro de lactancias materna al alta de maternidad en Casiopea 2.0

## Línea 4: Asegurar uso de fármacos compatibles con la lactancia.

4.1. Diseño e implantación de un documento de fármacos utilizados en quirófano y su compatibilidad con la lactancia materna.

## Línea 5: Avances en la Acreditación iHAN

5.1. Enviar la documentación para la solicitud de la acreditación en la fase 2D

## Desarrollo de líneas de actuación del Comité de Atención al dolor

6

## Línea 1: Evaluación del dolor:

1. Evaluación del procedimiento "Ningún Niño con dolor" en Urgencia Pediátrica.

2. Evaluación del registro de quinta constante en Hospitalización.

3. Evaluación en Urgencias adultos del tratamiento del dolor en triaje.

## Línea 2: Atención al dolor agudo:

1. Establecimiento de las indicaciones de uso y sistemática a seguir para uso de kalinox.

## Línea 3: Atención al dolor crónico:

1. Revisión del procedimiento de medición del dolor en Geriátrica.

2. Definición de un Circuito rápido de coordinación de la U. Dolor para pacientes oncológicos y neurológicos.

## Línea 4: Coordinación con Atención Primaria:

Taller "Escuela de espalda". Profesionales de Rehabilitación. San Martín de Valdeiglesias (6 de Marzo)

## Línea 5: Formación

1. Taller de infiltración dirigido área médica.

2. Sesiones de la Unidad del Dolor.(Urgencias, Traumatología y Rehabilitación)

3. Sesiones formativa de dolor oncológico: Medicina interna, Oncología Médica, Radioterapia, Cuidados Paliativos y Personal de enfermería de Hospital de Día y Radioterapia.

4. Sesiones formativas de Paliativos: Medicina Interna.

5. Material de difusión de medición del dolor.

6. Cartel para la implicación de los pacientes con la evaluación del dolor (Diseño)

## Línea 6: Sensibilización profesionales

1. Material de difusión de medición del dolor.

2. Cartel para la implicación de los pacientes con la evaluación del dolor (Diseño)



## COMISIONES ASISTENCIALES

<b>COMISIÓN CENTRAL DE CALIDAD</b>	Presidente	BARBA MARTIN, RAQUEL	Dirección Médica
	Secretaria	GONZALEZ CONTRERAS, MARTA	Calidad
	Secretaria Admón.	CONTRERAS SANZA, CRISTINA	Secretaria Dirección Asistencial / Docencia
	Vocal	AYALA ORTEGA, JOSE LUIS	Anestesia
	Vocal	DURAN POVEDA, MANUEL	C. Gral. Aparato Digestivo
	Vocal	MARTIN RIOS, DOLORES	Medicina Preventiva
	Vocal	PEREZ MARQUEZ, MANUEL	Medicina Intensiva
	Vocal	PINGARRON MARTIN, LORENA	Cirugía Maxilofacial
	Vocal	RODRIGUEZ MIRANDA, BELEN	Urgencias
	Vocal	SAMPER OTS, PILAR	Oncología Radioterápica
	Vocal	ZAPARDIEL FERRERO, JAVIER	Microbiólogo
<b>FARMACIA</b>	Presidente	BARBA MARTIN, RAQUEL	Dirección Médica
	Secretaria	GARCIA GARCIA, ALMUDENA	Farmacia
	Vocal	MARBAN MACARRON, ALVARO	Urgencias
	Vocal	SANCHEZ GILO, ARACELI	Dermatología
	Vocal	SANCHEZ-AQUINO GONZÁLEZ, ROSA	Cardiología
	Vocal	MARTINEZ AMORES, BREZO	Oncología Médica
	Vocal	SANCHEZ AQUINO, ROSA	Cardiología
	Vocal	CARABAÑO AGUADO, IVAN	Pediatría
	Vocal	MUÑOZ CASTAÑO, NURIA	Aux. Enfermería
	Vocal	LLAMAS SILLERO, PILAR	Hematología
	Vocal	SAMPER OTS, PILAR	Oncología Radioterápica
	Vocal	GRACIA MARTINEZ, JOSE LUIS	Anestesia
	Vocal	MORENO POSADAS, ANA	C. Gral. Aparato Digestivo
	Vocal	MORENO POSADAS, ANA	C. Gral. Aparato Digestivo
<b>DOCENCIA</b>	Presidente	DURAN POVEDA, MANUEL	C. Gral. Aparato Digestivo
	Secretaria	CONTRERAS SANZ, CRISTINA	Secretaria Dirección Asistencial / Docencia
	Vocal	ALONSO BENAVENTE, ANTONIO JAVIER	Traumatología
	Vocal	ALONSO TORRES, ANA	Radiodiagnóstico por Imagen
	Vocal	ALONSO VILLAN, ELENA	Pediatría
	Vocal	BARBA MARTÍN, RAQUEL	Dirección Asistencial
	Vocal	CORDÓN CASTOSA, Mª JOSE	Enfermería

	Vocal	FERNANDEZ HUERTAS, RAQUEL	Ginecología
	Vocal	GUTIERREZ FONSECA, RAIMUNDO	Otorrinolaringología
	Vocal	JIMENEZ FUERTES, MONTIEL	C. Gral. Aparato Digestivo
	Vocal	JOYA SEIJO, M <sup>a</sup> DOLORES	Medicina Interna
	Vocal	PINGARRON MARTIN, LORENA	Cirugía Maxilofacial
<b>CIPPA</b>	Presidente	ZAPARDIEL FERRERO, JAVIER	Microbiología
	Secretario	ZORITA GOMEZ-ESCOBAR, ANA	Farmacia
	Vocal	VELASCO VALDAZO, ALBERTO	Hematología
	Vocal	CORDERO CASTRO, CRISTINA	Pediatría
	Vocal	PROSPER RAMOS, LAURA	Urgencias
	Vocal	REY TERRON, LAURA	Neumología
	Vocal	MARTIN RIOS, LOLA	Medicina Preventiva
	Vocal	PÉREZ-JORGE, CONCEPCIÓN	Microbiología
	Vocal	MUÑOZ VAREA, MARÍA	Medicina Intensiva
	Vocal	NISTAL JUNCOS, SARA	Medicina Interna
	Vocal	DE LAS CASAS CAMARA, GONZALO	Medicina Preventiva
	Vocal	BELLO GUTIERREZ, PABLO	Pediatría
	Vocal	MATÍAS GARCÍA, M <sup>a</sup> JESÚS	Medicina Interna
	Vocal	GALVEZ GARRANZA, NURIA	Medicina Preventiva
	Vocal	GONZALEZ GONZALEZ, JUAN	C. Gral. Aparato Digestivo
<b>MORTALIDAD</b>	Presidenta	ALONSO, ELENA	Pediatría
	Secretaria	BARBA MARTIN, RAQUEL	Medicina Interna
	Vocal	GARCIA BROTON, BEATRIZ	Enfermería
	Vocal	VICENTE MARTIN, CRISTINA	Medicina Interna
	Vocal	PARDO MORENO, JAVIER	Neurología
	Vocal	VENEGAS, MARIA JOSE	Urgencias
	Vocal	SAMPER, PILAR	Oncología Radioterápica
	Vocal	HORTIGUELA, VICTORIA	Medicina Intensiva
	Vocal	ALIAS JIMENEZ, DAVID	C. Gral. Aparato Digestivo
	Vocal	RAMIREZ, JOSE RAMON	Anatomía Patológica
<b>NUTRICIÓN</b>	Presidenta	BARTOLOMÉ, LAURA	Endocrinología
	Secretaria	FLORES, ANGELA	Farmacia
	Vocal	ASENJO MOTA, ANGEL	Medicina Interna
	Vocal	GONZALEZ DE VILLAUMBROSIA, CRISTINA	Geriatría
	Vocal	BLANCA MARTINEZ-BARBEITO, MARIA	Endocrinología

	Vocal	HERRERO, MYRIAM	Pediatría
	Vocal	ARIAS, NATIVIDAD	Medicina Intensiva
	Vocal	RAMIREZ ORTIZ, MERCEDES	Dietista
	Vocal	PRIETO BONIALLA, Mª JOSE	Enfermería
	Vocal	GUTIERREZ FONSECA, RAIMUNDO	Otorrinolaringología
	Vocal	SALVADOR DEL AGUILA, LEONARDO JAVIER	Dietista
	Vocal	MARTINEZ POZUELO, ALMUDENA	Cir. Gral. Aparato Digestivo
	Vocal	VERGEL GUTIERREZ, ÁNGELES	Enfermera de Enlace
<b>SEGURIDAD DEL PACIENTE</b>	Presidente	BARBA MARTIN, RAQUEL	Dirección Médica
	Secretaria	MARTIN RIOS, MARÍA DOLORES	Medicina Preventiva
	Vocal	GARCIA GARCIA, ALMUDENA	Farmacia
	Vocal	DE LAS CASAS CAMARA, GONZALO	Medicina Preventiva
	Vocal	SALVATIERRA, GABRIELA	Hematología
	Vocal	GRANELL, JOSE	Otorrinolaringología
	Vocal	GONZALEZ CONTRERAS, MARTA	Calidad
	Vocal	YEBRA YEBRA, MIGUEL	Medicina Interna
	Vocal	HAYJNEH, NADIA	Urgencias
	Vocal	ARIAS, NATIVIDAD	Medicina Intensiva
	Vocal	ALVAREZ GARCIA, RAQUEL	Psiquiatría
	Vocal	ALVAREZ FERNANDEZ, BLANCA	Pediatría
	Vocal	IBAÑEZ LORENTE, CRISTINA	Anestesia
	Vocal	MARTI-BELDA, JUANA	Dirección de Enfermería
	Vocal	GIL CARRASCO, VANESSA	Subdirección de Enfermería
	Vocal	GONZALEZ DE VILLAUMBROSIA, CRISTINA	Geriatría
	Vocal	GARCIA MENENDEZ, CELIA	Dirección Seguridad al Paciente
	Vocal	ABUIN FLORES, MERCEDES	Enfermería
<b>HISTORIAS</b>	Presidenta	RODRIGUEZ MIRANDA, BELEN	Urgencias
	Secretaria	ZAMARRO, CELIA	Neumología
	Vocal	GONZALEZ ENGUITA, CARMEN	Urología
	Vocal	JIMENEZ GONZALEZ, ERICA	Pediatría
	Vocal	GARCIA-PUENTE SUAREZ, LAURA	Nefrología
	Vocal	GUTIERREZ FONSECA, RAIMUNDO	Otorrinolaringología
	Vocal	CRESPO GONZALEZ, JUAN	Enfermería
	Vocal	BARBA MARTIN, RAQUEL	Medicina Interna

	Vocal	MARTI-BELDA, JUANA	Dirección de Enfermería
	Vocal	MIELGO, PILAR	Documentación Clínica
	Vocal	GONZALEZ CONTRERAS, MARTA	Calidad
	Vocal	ROSADO BOLAÑOS, CRISTINA	Admisión
	Vocal	HERRERO, ANTONIO	Sistemas
	Vocal	GARCIA , ESTHER	Anestesia
TRANSFUSIONES	Presidente	VELASCO VALDAZO, ALBERTO	Hematología
	Vocal	GARCIA, ADRIANA	Enfermería
	Vocal	SANCHEZ ARIAS, ALEJANDRA	Urgencias
	Vocal	QUESADA, BELEN	Medicina Intensiva
	Vocal	ALVAREZ, BLANCA	Pediatría
	Vocal	AYALA ORTEGA, JOSE LUIS	Anestesia
	Vocal	DIAZ, GUSTAVO	C. Gral. Aparato Digestivo
	Vocal	JOYA, DOLORES	Medicina Interna
DOLOR	Presidente	AYALA ORTEGA, JOSE LUIS	Anestesia
	Secretario	MARTINEZ PEROMINGO, JAVIER	Geriatría
	Vocal	FERNANDEZ ROCA, JAIME	Administración
	Vocal	GONZALEZ CONTRERAS, MARTA	Calidad
	Vocal	CORDERO CASTRO, CRISTINA	Pediatría
	Vocal	ORUEZABAL MORENO, MAURO	Oncología
	Vocal	HERRERO ALVAREZ, MYRIAM CARMEN	Pediatría
	Vocal	CARVAJAL DEL CASTILLO, OLGA	Pediatría
	Vocal	PLAZA NOHALES, CARMEN	Dirección Continuidad Asistencial
	Vocal	VENEGAS DE L, MARIA JOSE	Resp. Limpieza
ONCOLOGÍA RADIOTERÁPICA	Presidente	TRUJILLO CASAS, RICARDO	Dirección
	Secretaria	SAMPER OTS, PILAR	Oncología Radioterápica
	Vocal	BARBA MARTÍN, RAQUEL	Dirección Médica
	Vocal	JIMENEZ GONZALEZ, JOSE MIGUEL	Protección Radiológica y Radiofísica Hospitalaria
	Vocal	ALONSO IRACHETA, LEYRE	Radiofísico Hospitalario
	Vocal	ALANDES DOBÓN, CELIA	Enfermería
TRANSPLANTES	Presidente	BARBA MARTIN, RAQUEL	Dirección Médica
	Secretario	PEREZ MARQUEZ, MANUEL	Medicina Intensiva
	Vocal	PEREZ CALVO, CESAR	Medicina Intensiva
	Vocal	MATESANZ SANTIAGO, BEATRIZ	Enfermería
	Vocal	JIMÉNEZ RUIZ, ROSA	Enfermería

	Vocal	CORDON CASTOSA, MARIA JOSE	Enfermería
	Vocal	GRAY LAYMON, PEDRO	Traumatología
	Vocal	ALEXANDRE, SIMONA	Nefrología
	Vocal	CABELLO BENAVENTE, RAMIRO	Dirección de Enfermería
	Vocal	GUILLAN RODRIGUEZ, MARTA	Neurología
	Vocal	AYALA ORTEGA, JOSE LUIS	Anestesia
	Vocal	RODRIGUEZ MIRANDA, BELEN	Urgencias
	Vocal	GARCIA GIL DE BENABE, JAVIER	Oftalmología
	Vocal	FERNANDEZ FERRO, JOSE CARLOS	Neurología
<b>INVESTIGACIÓN</b>	Presidente	PINGARRON MARTIN, LORENA	Cirugía Maxilofacial
	Secretario	MARTIN RIOS, MARÍA DOLORES	Medicina Preventiva
	Vocal	BARBA MARTIN, RAQUEL	Dirección Médica
	Vocal	VICENTE MARTIN, CRISTINA	Medicina Intensiva
	Vocal	MARTINEZ-AMORES MARTINEZ, BREZO	Oncología
	Vocal	RODRIGUEZ PEREA, ANA M <sup>a</sup>	Enfermería
	Vocal	IGLESIAS BOLAÑOS, PALOMA	Endocrinología
	Vocal	MUGURUZA TRUEBA, IGNACIO	Cirugía Torácica
	Vocal	RAMIREZ GARCIA, JOSE RAMON	Anatomía Patológica
	Vocal	PANIAGUA RUIZ, AMALIA	Endocrinología
	Vocal	OLMOS JEREZ, JOSE ANTONIO	Aparato Digestivo
	Vocal	LOPEZ GUTIERREZ, INMACULADA	Neurofisiología
	Vocal	JIMENEZ FUERTES, MONTIEL	C. Gral. Aparato Digestivo
	Vocal	DURAN POVEDA, MANUEL	C. Gral. Aparato Digestivo
	Vocal	ANGELINA GARCIA, MARIA	Medicina Interna
	Vocal	PASTOR VIVAS, ANA ISABEL	Oftalmología
	Vocal	CALATAYUD MOSCOSO DEL PARDO, JULIA	Diagnóstico por Imagen
	Vocal	CARABAÑO AGUADO, IVAN	Pediatría
	Vocal	GRACIA MARTINEZ, JOSE LUIS	Anestesia
	Vocal	RALLON, NORMA	Investigación
	Vocal	ZAPARDIEL FERRERO, JAVIER	Microbiología
	Vocal	MORENO BROQUE, RICARDO	Alergología
	Vocal	BENITO, JOSE MIGUEL	Investigación
	Vocal	MARTINEZ PEROMINGO, JAVIER	Geriatría
	Vocal	GARCIA, NATALIA	Enfermería

## OTRAS COMISIONES

<b>DIRECCIÓN</b>	Presidente	TRUJILLO CASAS, RICARDO	Gerente
	Secretario	HERNANDO CALVO, ESPERANZA	Abogado
	Vocal	BARBA MARTIN, RAQUEL	Dirección Asistencial
	Vocal	HERRERO GONZALEZ, ANTONIO	Dirección Sistemas
	Vocal	PLAZA NOHALES, CARMEN	Dirección Continuidad Asistencial
	Vocal	GONZALEZ CONTRERAS, MARTA	Responsable Calidad
	Vocal	FERNANDEZ ROCA, JAIME	Dirección Económico Financiero
	Vocal	ALDEA GARCIA, FCO JAVIER	Dirección RRHH
	Vocal	ROSADO BOLAÑOS, CRISTINA	Jefe Admisión
	Vocal	SEGURA LANZ, SILVIA	Responsable Atención al Paciente
	Vocal	MARTI-BELDA, JUANA	Dirección Enfermería
	Vocal	MARTI-BELDA, JUANA	Dirección Enfermería
<b>HIGIENE DE MANOS</b>	Presidente	MARTIN RIOS, MARÍA DOLORES	Medicina Preventiva
	Secretaria	GALVEZ GARRANZA, NURIA	Enfermería
	Vocal	DE LAS CASAS CAMARA, GONZALO	Medicina Preventiva
	Vocal	GONZALEZ CONTRERAS, MARTA	Calidad
	Vocal	JOYA SEIJO, Mª DOLORES	Medicina Interna
	Vocal	QUINTANA BEISTI, MARIA ESTER	Enfermería
	Vocal	LOPEZ SANCHEZ, MIGUEL	Celador
	Vocal	MARTINEZ POZUELO, ALMUDENA	C. Gral. Aparato Digestivo
	Vocal	RODRIGUEZ MIRANDA, BELEN	Urgencias
	Vocal	OCHOA MORATIONOS, EVA	Atención al Paciente
	Vocal	ARENCIBIA VILLAGRA, M. LUISA	Enfermería
	Vocal	ABUIN FLORES, MERCEDES	Enfermería
	Vocal	FERNANDEZ PLAZA, ALBERTO	Auxiliar de Enfermería
	Vocal	FERNANDEZ PLAZA, ALBERTO	Auxiliar de Enfermería
<b>GESTIÓN AMBIENTAL</b>	Presidente	GONZALEZ CONTRERAS, MARTA	Calidad
	Secretario	JIMENEZ SANTOS, GERMAN-DOUGLAS	Mantenimiento
	Vocal	MUÑOZ JIMÉNEZ, FRANCISCO	Mantenimiento
	Vocal	MARTI-BELDA TORRES, JUANA	Dirección de Enfermería
	Vocal	GARCIA FERNANDEZ, LORETO	Servicios Centrales
	Vocal	MARTIN RIOS, MARIA DOLORES	Medicina Preventiva
	Vocal	MATEO SUÁREZ, ANTONIO	Servicio de Limpieza
	Vocal	MUÑIZ BATISTA, DOLORES	Servicio de Limpieza
<b>LACTANCIA MATERNA</b>	Presidente	ARES MATEOS, GONZALO	Pediatría
	Secretaria	SANCHEZ DE MIGUEL, ANA MARIA	Enfermería
	Vocal	PEREZ DE LA ISLA, CARMEN	Anestesia
	Vocal	LOPEZ MARTINEZ, ELOISA	Agrupación Lactancia Materna
	Vocal	PLAZA NOHALES, CARMEN	Dirección Continuidad Asistencial



	Vocal	NOGUERO MESEGUER, ROSARIO	Ginecología
	Vocal	ORTEGA MARTIN, GEMMA	Auxiliar de Enfermería
	Vocal	CARABAÑO AGUADO, IVAN	Pediatría
	Vocal	PERALTA IBAÑEZ, MARIA LUZ	Dirección Primaria
	Vocal	BALLESTEROS FERNANDEZ, MARIA DOLORES	Matrona AP
	Vocal	ESPERANZA OLCINA, MARIA JESUS	Pediatría-AP
	Vocal	EGIDO SANCHEZ, NAIARA	Auxiliar de Enfermería
	Vocal	CORDÓN CASTOSA, Mª JOSE	Enfermería
	Vocal	SERRANO GISMERO, PILAR	Enfermera-AP
	Vocal	MENCIAS CHICO, RAQUEL	Auxiliar de Enfermería
	Vocal	NOGALES ESCONIZA, ROSA MARIA	Ginecología
	Vocal	LLARIA DOMINGUEZ, TERESA	Enfermería
	Vocal	CARRASCO GIL, VANESSA	Subdirección de Enfermería
	Vocal	RODRIGUEZ PEREA, ANA MARIA	Enfermería
	Vocal	VARGAS SALMERON, ANA MARIA	Trabajadora social
<b>CALIDAD PERCIBIDA</b>	Presidente	TRUJILLO CASAS, RICARDO	Dirección
	Secretario	SEGURA LANZ, SILVIA	Atención al Paciente
	Vocal	PLAZA NOGALES, CARMEN	Dirección Continuidad Asistencial
	Vocal	RUIZ SARRIEGO, ELENA	Enfermería
	Vocal	GONZALEZ CONTRERAS, MARTA	Calidad
	Vocal	CARABAÑO AGUADO, IVAN	Pediatría
	Vocal	MARTI-BELDA TORRES, JUANA	Dirección de Enfermería
	Vocal	SALVADOR DEL AGUILA, LEONARDO JAVIER	Dietista
	Vocal	BARBA MARTIN, RAQUEL	Dirección Asistencial
	Vocal	MARTIN MILLAN, SONIA	Admisión
<b>SEGURIDAD DE DATOS</b>	Presidente	TRUJILLO CASAS, RICARDO	Dirección
	Secretaria	MARN CRESPO, MARTA	Servicios Centrales
	Vocal	SEGURA LANZ, SILVIA	Atención al Paciente
	Vocal	GONZALEZ CONTRERAS, MARTA	Calidad
	Vocal	ALDEA GARCIA, FCO JAVIER	Dirección RRHH
	Vocal	RUIZ DE ANGULO RUIZ DE ARBULO, PAULA	
	Vocal	BARBA MARTIN, RAQUEL	Dirección Médica
	Vocal	HERNANDO CALVO, ESPERANZA	Asesoría Jurídica
	Vocal	FERNÁNDEZ ROCA, JAIME	Dirección Económico Financiero
	Vocal	HERRERO GONZALEZ, ANTONIO	Dirección de Sistemas
<b>ANTITABACO</b>	Presidente	GARCIA SALMONES, MERCEDES	Neumología
	Secretario	JIMENEZ-SANTOS, GERMAN	Mantenimiento
	Vocal	FERNANDEZ ROCA, JAIME	Administración

	Vocal	BARBA MARTIN, RAQUEL	Dirección Médica
	Vocal	GONZÁLEZ MARTÍN, CARMEN	Enfermera
	Vocal	MUÑOZ JIMÉNEZ, FRANCISCO	Resp. Mantenimiento
	Vocal	ACEDO LÁZARO, JUAN JOSÉ	Resp. Cafetería
	Vocal	HORMIGO GUERRERO, M <sup>a</sup> CARMEN	Enfermera
	Vocal	FERNANZ MÁRQUEZ, M <sup>a</sup> ESTER	Prevención de Riesgos
	Vocal	MATEO SUÁREZ, ANTONIO	Resp. Limpieza
	Vocal	GONZÁLEZ CONTRERAS, MARTA	Resp. Calidad
	Vocal	MESÓN GUTIERREZ, RAÚL	Informática
	Vocal	BOLIVAR GÓMEZ, TOMÁS	Facultativo
	Vocal	VERÓNICA RODRÍGUEZ MARTÍNEZ	Auxiliar de Enfermería
<b>SUEÑO</b>	Presidente	LOPEZ GUTIERREZ, INMACULADA	Neurofisiología
	Secretaria	AGUDO HERRERA, ROLANDO	Neurofisiología
	Vocal	GARCIA SALMONES, MERCEDES	Neumología
	Vocal	ZAMARRO GARCÍA, CELIA	Neumología
	Vocal	REY TERRO, LAURA	Neumología
	Vocal	ESCRIBANO GEIMENO, INES	Neumología
	Vocal	GUTIERREZ FONSECA, RAIMUNDO	Otorrinolaringología
	Vocal	GRANELL NAVARRO, JOSE	Otorrinolaringología
	Vocal	MENDEZ-BENEGASSI SILVA, IVAN	Otorrinolaringología
	Vocal	BLANCA MARTINEZ BARBIETO, MARIA	Endocrinología
	Vocal	IGLESIAS BOLAÑOS, PALOMA	Endocrinología
	Vocal	BARTOLOME HERNANDEZ, LAURA	Endocrinología
	Vocal	ALONSO MILLAN, ELENA	Pediatría
	Vocal	CORDERO CASTRO, CRISTINA	Pediatría
	Vocal	JIMENEZ GONZALEZ, ERIKA	Pediatría
	Vocal	PINGARRON MARTIN, LORENA	Cirugía Maxilofacial
	Vocal	REY BIEL, JUAN	Cirugía Maxilofacial
<b>VIOLENCIA</b>	Presidente	WOLGESCHAFFEN TORRES, ROSA	Urgencias
	Vocal	HERNANDO CALVO, ESPERANZA	Abogado
	Vocal	LEGIDO GIL, TERESA	Psicología
	Vocal	ECHEVARRÍA FERNDEZ, MAITE	Pediatría
	Secretaria	DIAZ SANCHEZ, BARBARA	Trabajo Social
	Vocal	OÑORO, CARLOS	Geriatría
	Vocal	MUÑOZ SAA, LAURA	Ginecología
	Vocal	GRAY LAYMON, PEDRO	Traumatología
	Vocal	ALVAREZ GUTIERREZ, RAQUEL	Psiquiatría

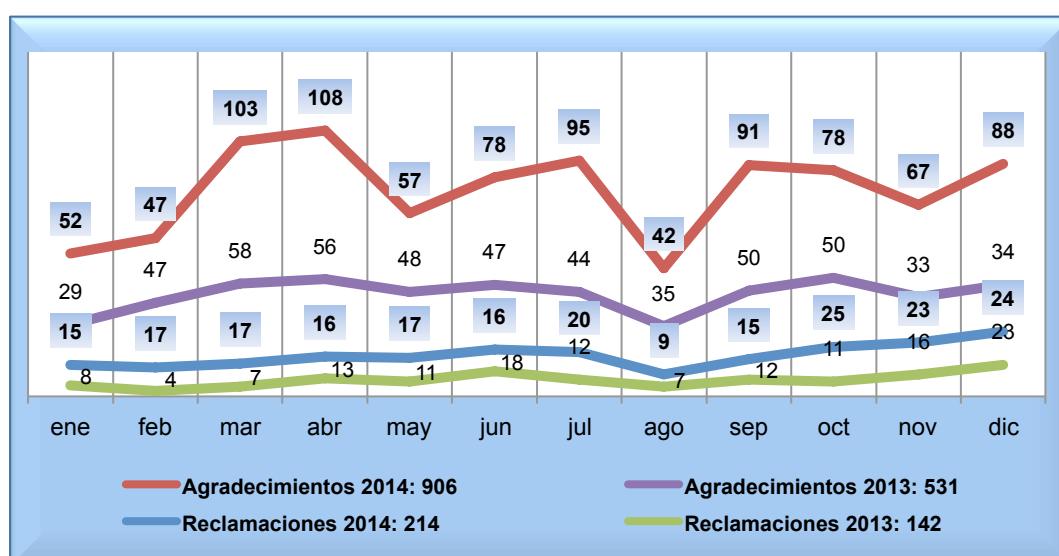
## CALIDAD - Nº TOTAL DE RECLAMACIONES, AGRADECIMIENTOS Y SUGERENCIAS. 2014

AGRADECIMIENTOS	906
RECLAMACIONES	214
SUGERENCIAS	70

Destacar que el acumulado anual de agradecimientos recibidos durante el año 2014 es de 906 escritos de satisfacción manifestados por los usuarios, un 58,60% más que el año anterior, con 531 escritos. Estos datos ponen de manifiesto la tendencia al alza con respecto al nivel de satisfacción de los usuarios del HURJC, mostrando así su conformidad con la asistencia hospitalaria.

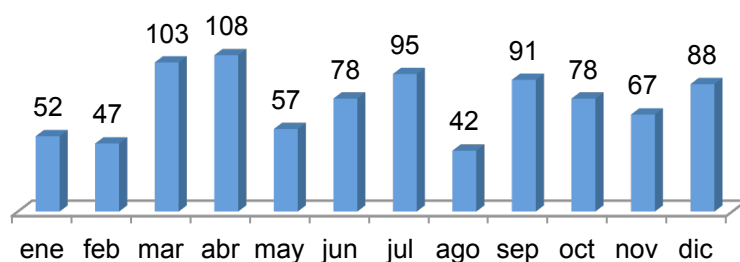
El número de actividad total en el 2014 en las áreas de Urgencia, Consultas Externas, Cirugía Mayor Ambulatoria y Hospitalización fue de 512.889, un 68,85% más de actividad que el año anterior con 353.140. En este sentido, destacamos el acumulado de reclamaciones recibidas durante este año de 214 disconformidades escritas por los usuarios, frente a los 142 recibidos en el 2013. Los datos obtenidos reflejan un bajo nivel de insatisfacción.

### GRÁFICA COMPARATIVA DE AGRADECIMIENTOS Y RECLAMACIONES 2014-2013



## EVOLUTIVO 2014 DE AGRADECIMIENTOS, RECLAMACIONES Y SUGERENCIAS

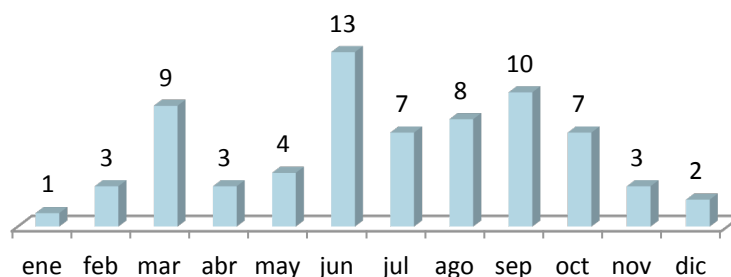
### AGRADECIMIENTOS: 906



### RECLAMACIONES: 214



### SUGERENCIAS: 70



Son varias las acciones de mejora realizadas en el HURJC derivadas de las reclamaciones y sugerencias de nuestros pacientes/usuarios. Entre ellas se pueden destacar:

1. Proyecto de instalación de una sala en la Zona de Extracciones que preserve la intimidad de los pacientes que necesiten realizar la prueba del seminograma. En ejecución, fecha prevista de finalización: primer trimestre 2015.
2. Mejora de la actividad de las llamadas entrantes y salientes. Se modifican las locuciones de la Centralita, se diseña la llamada en espera hasta que el operador esté libre, con una línea por operador. Posibilidad de dejar un mensaje de voz que será enviado al correo genérico de citaciones. Información online de la actividad, en conjunto y por usuario.
3. Como Hospital Silencioso, se han diseñado tarjetas identificativas para los acompañantes que se encuentran en las salas de espera de CMA, Bloque Quirúrgico y Urgencias, con normas establecidas para salvaguardar la tranquilidad de los usuarios que se encuentran dichas áreas.
4. Mejoras en la señalización de las plazas de garaje destinadas a vehículos que transportan personas en situación de movilidad reducida permanente, que se encuentran dentro del recinto, según las normas municipales.
5. Se identifican las puertas de acceso a las Consultas Externas y los ascensores de las plantas principales. Se modifica la señalética y el texto de los quioscos informativos en el área de los Neumología/Potenciales Evocados.
6. Nuevo protocolo de Seguridad para garantizar la guardia y custodia de los objetos perdidos en el Hospital, con el asesoramiento del Departamento Jurídico.

## SERVICIO DE INFORMACIÓN Y ATENCIÓN AL PACIENTE COMPARATIVA ACTIVIDAD 2014-2013

	TOTAL AÑO 2014	PROMEDIO 2014	TOTAL AÑO 2013	PROMEDIO 2013
<b>RECLAMACIONES</b>	<b>214</b>	<b>17,83</b>	<b>142</b>	<b>11,83</b>
Sugerencias	70	5,83	113	9,42
Agradecimientos	906	75,50	531	44,25
<b>ATENCIONES DIRECTAS</b>	<b>7.252</b>	<b>604,33</b>	<b>8.186</b>	<b>682,17</b>
Petición de Servicio	3.091	257,58	3.926	327,17
Petición de Historia	3.364	280,33	2.719	226,58
Información	653	54,42	1.430	119,17
Libre Elección	81	6,75	61	5,08
2da. Opinión	38	3,17	18	1,83
Otros	46	5,52	145	17,4
<b>TOTALES</b>	<b>8.466</b>	<b>705,50</b>	<b>9.015</b>	<b>751,25</b>



## TIEMPOS DE CONTESTACIÓN Y COMUNICADOS DE RECLAMACIONES

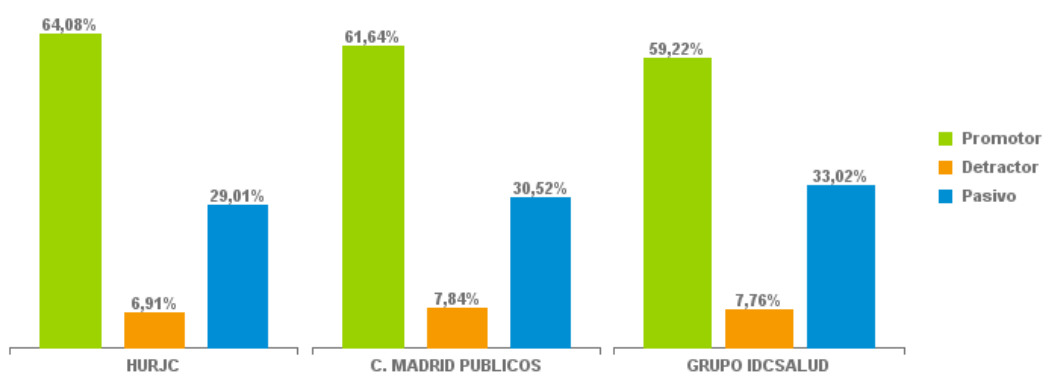
Periodo 2014	Nº Reclamaciones	% < 15 días		% 15 - 30 días		% > 30 días	
Enero	15	7	47%	8	53%	0	0%
Febrero	17	11	65%	6	35%	0	0%
Marzo	17	3	17,6%	14	82%	0	0%
Abril	16	1	6,3%	14	88%	0	0%
Mayo	17	8	47,1%	7	41%	1	6%
Junio	16	6	37,5%	10	63%	0	0%
Julio	20	7	35%	13	65%	0	0%
Agosto	9	5	55,6%	4	44%	0	0%
Septiembre	15	3	20%	11	73%	0	0%
Octubre	25	3	12%	16	64%	6	24%
Noviembre	23	7	30,4%	14	61%	0	0%
Diciembre	24	3	12,5%	12	50%	0	0%
Promedio ANUAL	214	64	29,9%	129	60%	7	3%

## NPS INFORME ANUAL 2014

### Comparativa Centro - Región - Grupo

Preocupados por la satisfacción de nuestros pacientes desde el 2013, hemos implantado el Net Promoter Score (NPS) que nos permite conocer el grado de fidelidad y ser proactivos identificando las áreas de mejora del Hospital,

acercándonos así a las opiniones de los usuarios. El nivel alcanzado durante el año 2014 está próximo al nivel de excelencia, con un 57,17%.



<b>NPS</b>	<b>57,17%</b>	<b>NPS</b>	<b>53,80%</b>	<b>NPS</b>	<b>51,46%</b>
Enc. Contestadas	9.157	Enc. Contestadas	29.895	Enc. Contestadas	58.865
Promotores	5.868 64%	Promotores	18.428 62%	Promotores	34.860 59%
Detractores	633 7%	Detractores	2.343 8%	Detractores	4.570 8%
Pasivos	2.656 29%	Pasivos	9.124 31%	Pasivos	19.435 33%

Área hospitalaria NPS	NPS	Encuestas	Promotores		Detractores		Pasivos	
			Num	%	Num	%	Num	%
Consultas Externas	55,27%	4.402	2.730	62,02%	297	6,75%	1.375	31,24%
Urgencias	49,51%	2.535	1.501	59,21%	246	9,70%	788	31,08%
CMA	70,55%	849	630	74,20%	31	3,65%	188	22,14%
Ingresos Programados	71,09%	716	535	74,72%	26	3,63%	155	21,65%
Ingresos Urgentes	67,02%	655	472	72,06%	33	5,04%	150	22,90%

#### Núm. Encuestas

	CMA	Consultas Externas	Ingresos Programados	Ingresos Urgentes	Urgencias
E-mail	165	2.717	195	141	856
Llamada	684	1.685	521	514	1.679

## RESULTADO DE LAS ENCUESTAS DE SATISFACCIÓN DEL SERMAS

### Comparativo Grupo 2

Por segundo año consecutivo, las encuestas de satisfacción realizadas por la Comunidad de Madrid nos sitúan en el primer puesto de los Hospitales de Complejidad Media de todo

Madrid. Esto evidencia, una vez más, la excelente opinión de todos los usuarios del Hospital Universitario Rey Juan Carlos.

GRUPO 2 Complejidad Media Hospitales SERMAS			
H. Gómez Ulla	92,78%	91,26%	90,49%
H.I.U. Niño Jesús	94,12%	94,68%	94,94%
<b>H. Rey Juan Carlos</b>		<b>95,00%</b>	<b>95,86%</b>
H. de Torrejón		92,64%	94,93%
H.U. de Fuenlabrada	94,51%	91,15%	89,42%
H.U. Fundación Alcorcón	91,08%	93,05%	91,56%
H.U. de Getafe	92,43%	93,08%	90,93%
H.U. Infanta Leonor	89,82%	93,67%	90,34%
H.U. Infanta Sofía	89,99%	90,66%	88,60%
H.U. de Móstoles	94,30%	91,88%	87,71%
H.U. Príncipe de Asturias	93,07%	93,65%	91,96%
H.U. Severo Ochoa	89,18%	90,72%	88,75%
<b>Media de Grupo 2</b>	<b>92,13%</b>	<b>92,62%</b>	<b>91,29%</b>

# Continuidad Asistencial



## CONTINUIDAD ASISTENCIAL

Con el objetivo de facilitar una continuidad asistencial de calidad al paciente, es necesario que se establezcan los enlaces necesarios para favorecer la comunicación entre todos los profesionales implicados en su seguimiento.

La implantación de comunicaciones y en especial de la Telemedicina ha permitido acercarnos aún más en el 2014 con los profesionales de Atención Primaria, Residencias o Centros Sociosanitarios y

el hospital de media y larga estancia de nuestra zona el Hospital Virgen de la Poveda en Villa del Prado.

**Especialista Consultor en 25 especialidades:** acceso al especialista en el hospital en 25 especialidades, mediante teléfono directo y correo electrónico, tanto para profesionales de centros de salud como residencias.

ESPECIALISTA CONSULTOR	CENTROS DE SALUD Y CONSULTORIOS	S.A.R.	RESIDENCIAS
Alergología	SI	SI	SI
Ap. Locomotor-RH	SI	SI	SI
C. Maxilofacial	SI	SI	SI
Cardiología	SI	SI	SI
C.G. y Digestivo	SI	SI	SI
Dermatología	SI	SI	SI
Digestivo	SI	SI	SI
Endocrinología	SI	SI	SI
Geriatría	SI	SI	SI
Ginecología y Obstetricia	SI	SI	SI
Hematología	SI	SI	SI
Medicina Interna	SI	SI	SI
Nefrología	SI	SI	SI
Neumología	SI	SI	SI
Neurología	SI	SI	SI
Oftalmología	SI	SI	SI
Oncología	SI	SI	SI
Otorrinolaringología	SI	SI	SI
Pediatría	SI	SI	SI
Psiquiatría	SI	SI	SI
Radiología	SI	SI	SI

Reumatología	SI	SI	SI
Traumatología	SI	SI	SI
Urgencias	SI	SI	SI
Urología	SI	SI	SI

**Enfermera de Continuidad Asistencial o de Enlace:** Acceso a la Enfermera de Enlace en el Hospital para establecer la Comunicación entre los profesionales de enfermería de AP y Centros Sociosanitarios (Residencias). En 2014 se han desarrollado las siguientes actuaciones:

- Desplazamiento a los Centros de Salud para sesiones organizativas y formativas.
- Coordinación con enfermeras de las diferentes unidades hospitalarias, Unidad de Disfagia, Unidad de Curas y ostomías y otras unidades.
- Informe de Enfermería al Alta: Seguimiento en el informe de enfermería al alta.
- Identificación del "paciente de riesgo" y comunicación con la enfermera de AP previa al alta, para coordinar la continuidad de cuidados y cita en su Centro de Salud.
- Coordinación a todos los niveles para facilitar material y medicación en caso de alta con dispositivos.
- Desarrollo de la Escuela de Cuidadores. Sesiones Formativas Intrahospitalarias.
- Participación en las Comisiones establecidas entre AP y AE.
- Contacto con las residencias del área de influencia en la identificación del paciente con necesidad de continuidad de cuidados. Implantación del informe enfermería en la derivación a urgencias.
- Apoyo en las videoconferencias formativas y teleconsultas.

## Portal del profesional de Atención Primaria:

portal informático para Atención Primaria, donde se puede consultar la Historia Clínica del paciente, informes médicos y de enfermería, pruebas diagnósticas (laboratorio y radiología). Información actualizada de noticias sanitarias, protocolos conjuntos y documentación de interés.

Envío diario al profesional sanitario de AP en el buzón de informes externos de su aplicativo en la historia clínica de AP-Madrid de informes de alta médica y de enfermería, informe de urgencias,

alertas en las pruebas diagnósticas solicitadas por AP.

**Portal Sociosanitario:** El portal Sociosanitario para profesionales sanitarios de los centros sociosanitarios (Residencias) del ámbito de influencia del HURJC, dispone de protocolos conjuntos desarrollados en AP, especialista consultor, documentos de interés. Entre lo más destacado se encuentra el acceso a resultados de pruebas de laboratorio de sus residentes. Facilita la gestión on-line con su especialista en el hospital, en Nutrición, Ortoprótisis y consulta de anticoagulación oral, mediante la creación de formulario de inmovilizados, disminuyendo el nº de desplazamientos al hospital.

**Telemedicina:** Desarrollo de nuevas vías de comunicación entre los profesionales:

- **e-consulta:** en 2014, pilotaje de julio a diciembre con 3 especialidades. Incorporación en el mes de diciembre a 11 especialidades de las 25 en las que existe especialista consultor. La consulta y su respuesta quedan en la historia clínica del paciente de ambos profesionales ya que conecta el sistema informático de Atención Primaria (AP-Madrid) con el del especialista en el hospital (Casiopea 2)

## Videoconferencia:

- **Centros de Salud:** Implantación de la videoconferencia a través de Scopia en todos los centros de salud y consultorios de nuestro ámbito de influencia. Inicio de sesiones y actividades.
- **Residencias:** Conexión con Residencia de Villaviciosa de Odón, dependiente de la CM a través de Videoconferencia y comienzo de videoconferencia como pilotaje con esta Residencia a través de una Sesión de Disfagia



con ORL, Geriátría y Enfermería de Enlace. Se Planifica la implantación en el resto de residencias de la CM.

## Teleradiología, con H. Virgen de la Poveda:

Realización de la radiología simple de pacientes del Centro de Salud de Villa del Prado y el Consultorio Local de Aldea del Fresno en el cercano Hospital Virgen de la Poveda de Villa del Prado donde se realizan la exploración radiológica solicitada por su

médico de AP. La imagen viaja a través del PAC al HURJC y es informada en el mismo día por el Sº de radiodiagnóstico. La imagen y el informe se visualizan en la Historia Clínica del HURJC y es vista por el médico de AP, como si hubiera sido realizada en el propio hospital, evitando el desplazamiento del paciente al HURJC situado a 49 km de estos municipios. Implantación Noviembre de 2013. Realización en 2014: 1.044 pruebas radiológicas.

	PERIODO Desde ENE/ 2014 hasta DIC/ 2014			
	TOTAL	NO PRESENT.	DEMORA MEDIA	DEMORA MÁXIMA
TOTAL RADIODIAGNÓSTICO	1044	7	2,01	14
RADIOLOGÍA SIMPLE	1044	7	2,01	14

**Teleoftalmología:** Puesta en marcha de la Conexión del Retinógrafo del Centro de Salud de Navalcarnero, con la Unidad de Retina del Hospital, para la detección precoz de la retinopatía diabética mediante la retinografía no midriática.

Viaja la imagen. La imagen y el informe se visualizan en la Historia Clínica de AP y del hospital, como si hubiera sido realizada en el propio hospital, evitando el desplazamiento del paciente.

Se realiza en el Centro de Salud de Navalcarnero y da cobertura a sus 5 consultorios locales, atendiendo a una población cercana a los 45.000 habitantes. Realizadas durante el pilotaje 102 fondos de ojo, con detección de Patología en el 5,9% de los casos.

**Teleconsulta o consulta telemática:** Consultas por Videoconferencia con el Hospital Virgen de la Poveda de media y larga estancia para pacientes ingresados. Consulta semanal con Traumatología. Consultas con Neurocirugía y Dermatología.

## Residencias:

- Coordinación con Residencias en los diferentes servicios de Urgencias, Geriátría, Medicina Interna y la Unidad del Paciente Complejo, así como con la

enfermera de enlace. Procedimientos de actuación.

- Consulta de Psiquiatría presencial en 2 Centros de Salud y 4 Residencias de la CAM: consulta presencial con agenda previamente diseñada en la que los facultativos de AP citan directamente a sus pacientes para que sean valorados por el psiquiatra. Terminada la consulta el especialista se reúne con los facultativos para comentar los casos valorados.
- Desplazamiento del Geriatra y Enfermera Enlace a Centros Sociosanitarios, que requieren especial seguimiento.

## Rotaciones de Profesionales de AP:

En 2014, 16 profesionales han realizado rotaciones en Urología, Cardiología, Oftalmología, Urgencias y Radiodiagnóstico.

Coordinación con los centros de AP que disponen de Ecógrafo para su rotación en el hospital y apoyo con el radiólogo consultor, con la finalidad de potenciar la ecografía en Atención Primaria.

## Jornadas y Cursos realizados entre AP y AE:

I Curso de Detección del Cáncer Cutáneo en Atención Primaria – 29 Enero 2014

II Curso de Actualización en Pediatría - 27 de Febrero 2014

I Jornada de actualización en Gastroenterología para Atención Primaria– 25 de Abril de 2014

I Jornada de actualización en Urología para Atención Primaria - 26 de Junio 2014

I Jornada de Lactancia Materna – 9 de Octubre 2014

## Proyectos de Investigación compartida AP y AE:

1. Caracterización de la salud autopercibida y estimación de utilidades a través de la nueva versión del cuestionario EQ-5D en pacientes con trastorno depresivo, o artrosis de cadera o rodilla. BECA FIS- Estudio observacional, multicéntrico entre profesionales médicos de 4 Centros de Salud y el Servicio de Traumatología del HURJC. Beca Fis - Red de Investigación en Sº Salud en Enf. Crónicas (REDISSEC).
2. 1º Estudio de "Concordancia Diagnóstica en Ecografía Abdominal" en la CAM, multicéntrico con Centros de Salud DA Oeste y Servicio de Radiodiagnóstico del HURJC.

## Actividades de Sociedad Civil:

Participación en actividades con especialistas de los diferentes servicios del Hospital en colaboración con Ayuntamientos y profesionales de AP, para la promoción de la salud y el autocuidado, mediante conferencias, charlas, talleres, jornadas, días de la salud, escuelas de salud, divulgación informativa en prensa, revistas y radio, entre otros, con un total de más de 90 actividades a lo largo de 2014, con una media de 7 a 8 actividades mensuales.

## Colaboración con Asociaciones de Pacientes:

Reuniones y colaboración con las diferentes Asociaciones de Pacientes:

- 1) ASOCIACION DE VECINOS DE MOSTOLES
- 2) ADISFIM (Asociación disminuidos físicos de Móstoles)
- 3) AMDEA (Asociación Mostoleña de Espondilitis y Artritis)
- 4) Asociación Corazones Unidos por la Salud
- 5) APANEFA (Asociación de daño cerebral sobrevenido de Madrid)
- 6) APACOR (Asociación de Pacientes Coronarios)
- 7) ASOCIACION DE DIABETICOS DE MÓSTOLES
- 8) ASOCIACION PARA LA PREVENCIÓN DE ALCOHOLISMO DE MOSTOLES
- 9) AMDEM (Asociación Mostoleña de Esclerosis Múltiple)
- 10) AFINSYFACRO (Asociación de Fibromialgia y S. Fatiga Crónica)
- 11) AUSMEN-Asociación de Usuarios de Salud Mental de Móstoles
- 12) EUROPACOLON
- 13) PLATAFORMA CORRE LA VOZ "IV Jornada Salud y Deporte"

## CONSULTAS EXTERNAS 2014

ESPECIALIDAD	2013			2014				
	TOTAL 2013	ÍNDICE S/P	SOLICITADA POR AP	CONSULTAS PRIMERAS	CONSULTAS SUCEVAS	TOTAL 2014	ÍNDICE S/P	SOLICITADA POR AP
ALERGOLOGÍA	6.264	0,97	2.463	3.881	4.228	8.109	1,09	2.720
CARDIOLOGÍA	2.313	1,2	2.313	4.332	6.409	10.741	1,48	2.550
DERMATOLOGÍA	21.047	0,75	10.764	13.537	15.889	29.426	1,17	11.263
DIGESTIVO	12.522	1,83	2.660	5.395	12.021	17.416	2,23	3.329
ENDOCRINOLOGÍA	11.398	2,24	1.772	4.157	11.957	16.114	2,88	1.779
GERIATRÍA	1.271	1,25	319	550	933	1.483	1,7	312
HEMATOLOGÍA CLÍNICA	19.591	11,66	499	1.939	21.671	23.610	11,18	625
MEDICINA INTERNA	5.175	2,19	703	1.967	4.906	6.873	2,49	814
NEFROLOGÍA	2.146	2,43	322	633	2.299	2.932	3,63	281
NEUMOLOGÍA	9.075	2,2	1.469	3.488	8.634	12.122	2,48	1.549
NEUROLOGÍA	14.181	1,75	3.524	5.852	13.979	19.831	2,39	3.572
ONC. MÉDICA	3.678	6,09		667	4.596	5.263	6,89	
ONC. RADIOTERÁPICA	2.785	6		521	2.924	3.445	5,61	
PSICOLOGÍA CLÍNICA	4.551	2,64	1.212	1.815	4.453	6.268	2,45	1.224
PSIQUIATRÍA	8.575	1,69	1.830	3.025	9.119	12.144	3,01	1.546
REUMATOLOGÍA	5.976	1,48	1.585	2.438	4.162	6.600	1,71	1.484
REHABILITACIÓN	20.418	0,87	2.635	13.996	18.437	32.433	1,32	3.622
UNIDAD CUID. PALIATIVOS	71	1,84		98	263	361	2,68	
<b>TOTAL ÁREA MÉDICA</b>	<b>151.037</b>	<b>2,73</b>	<b>34.070</b>	<b>68.291</b>	<b>146.880</b>	<b>215.171</b>	<b>3,13</b>	<b>36.670</b>
C. GRAL. Y DIGESTIVO	8.869	1,11	2.693	5.041	6.706	11.747	1,33	2.553
C. CARDIACA	127	1,08		69	87	156	1,26	
C. MAXILOFACIAL	6.217	0,68	3.234	4.484	4.333	8.817	0,97	3.539
C. PEDIÁTRICA	1.552	1,44	455	685	1.147	1.832	1,67	531
C. PLÁSTICA	1.028	1,58		434	801	1.235	1,85	
C. TORÁCICA	547	1,67		208	448	656	2,15	
C. VASCULAR/ANGIOL	2.864	0,61	1.313	2.351	1.571	3.922	0,67	1.569
GINECOLOGÍA	16.825	1,02	6.810	8.902	10.966	19.868	1,23	6.279
NEUROCIRUGÍA	1.617	1,24	167	912	1.410	2.322	1,55	183
OFTALMOLOGÍA	32.243	1,52	10.309	14.581	26.069	40.650	1,79	10.835
OTORRINOLARINGOLOGÍA	14.417	0,99	5.674	8.342	10.480	18.822	1,26	6.056
TRAUMAT. Y C.ORTOP	40.365	1,56	10.912	19.794	31.039	50.833	1,57	12.335
UROLOGÍA	9.438	1,31	3.051	4.574	7.352	11.926	1,61	3.073
ANESTESIA / REANIMACIÓN	9.613	0,03		12.322	441	12.763	0,04	
Otras Quirúrgicas (U. Dolor)	2.291	1,55		1.369	3.073	4.442	2,24	
<b>TOTAL ÁREA QUIRÚRGICA</b>	<b>99.966</b>	<b>1,09</b>	<b>37.660</b>	<b>84.068</b>	<b>105.923</b>	<b>189.991</b>	<b>1,41</b>	<b>46.953</b>
<b>TOTAL ÁREA PEDIÁTRICA</b>	<b>9.216</b>	<b>1,38</b>	<b>1.575</b>	<b>4.541</b>	<b>6.481</b>	<b>11.022</b>	<b>1,43</b>	<b>1.797</b>
<b>TOTAL ÁREA OBSTÉTRICA</b>	<b>26.163</b>	<b>1,62</b>	<b>8.209</b>	<b>10.770</b>	<b>19.102</b>	<b>29.872</b>	<b>2,79</b>	<b>7.498</b>
<b>TOTAL</b>	<b>323.455</b>	<b>1,42</b>	<b>81939</b>	<b>167.670</b>	<b>278.386</b>	<b>446.056</b>	<b>2,19</b>	<b>92.918</b>

## TÉCNICAS REALIZADAS 2014:

TÉCNICA	2013			2014		
	Procedentes del Propio Centro	Procedentes de Atención Primaria	% Procedentes AP respecto del Total	Procedentes del Propio Centro	Procedentes de Atención Primaria	% Procedentes AP respecto del Total
LABORATORIO	66.810	178.144	72,73%	120.000	185.886	60,77%
RADIOLOGÍA SIMPLE	89.769	17.035	15,95%	110.435	16.563	13,04%
DENSITOMETRIA	908	507	35,83%	1.398	647	31,64%
ECOGRAFÍA	17.891	9.421	34,49%	23.243	9.993	30,07%
MAMOGRAFÍA	2.643	693	20,77%	2.770	579	17,29%
COLONOSCOPIA	2.208	760	25,61%	2.841	823	22,46%
GASTROSCOPIA	2.660	399	13,04%	4.106	501	10,87%
RECTOSCOPIA	196	70	26,32%	285	47	14,16%
CITOLOGÍAS		2.219		4.485	6.861	60,47%
RMN	14.218			18.559		
TAC	13.113			16.415		
RADIOLOGÍA VASCULAR INTER	730			664		
Total	211.146	209.248		305.201	221.900	

## CITAS LE ENTRANTE POR ESPECIALIDADES, PROCEDENTES CUADRO MANDOS CM:

CITAS ENTRANTES LE AL HURJC por Cuadro Mandos CM			
ESPECIALIDAD	2013	2014	Incremento
Alergología	190	507	63%
Angiología y C. Vascular	87	168	48%
Aparato Digestivo	263	600	56%
Cardiología	141	254	44%
C.G. y Digestivo	115	258	55%
C. Pediátrica General	95	131	27%
C. Maxilofacial	1.079	1.751	38%
Dermatología	678	1.133	40%
Endocrinología	125	231	46%

Ginecología	374	724	48%
Hematología Infantil	17	18	6%
Medicina interna	31	54	43%
Nefrología	49	68	28%
Neumología	83	198	58%
Neurocirugía Infantil	16	20	20%
Neurología	403	587	31%
Obstetricia	139	224	38%
Oftalmología	619	1.218	49%
Otorrinolaringología	407	807	50%
Pediatría AE	10	10	0%
Rehabilitación Adulto	92	245	62%
Reumatología	116	278	58%
Traumatología	1.730	4.002	57%
Urología	169	347	51%
<b>TOTAL</b>	<b>7.028</b>	<b>13.833</b>	<b>49%</b>

## OTROS INDICADORES DE CONTINUIDAD ASISTENCIAL

INDICADOR	RESULTADO HOSPITAL
Porcentaje de peticiones de sospecha de malignidad evaluadas	100%
Porcentaje de peticiones de valoración previa por el especialista evaluadas	100%
Continuidad de Cuidados	Si
% implantación de informe al alta de enfermería	100%

## COMISIONES COMPARTIDAS AP-AE del HURJC con DA OESTE

<b>COMISIONES COMPARTIDAS AP-AE HURJC CON DA OESTE</b>
Comisión de Continuidad de Cuidados
Comisión del Sector
Comisión de Coordinación Asistencial en Farmacoterapia
Comisión de Paliativos/ESADP/AECC
Comisión de Continuidad Asistencial Hospitales y DA de AP
Comisión de Lactancia Materna
Comisión de Calidad Percibida
Comisión de Seguimiento Embarazo
Comisión de Seguimiento Unidad Aparato Locomotor



# Docencia



## DOCENCIA

TÍTULO	Nº EXP.	MODALIDAD	CRÉDITOS	A CELEBRAR DEL	PROFESIONES
Prevención de la Yatrogenia en Obstetricia y Ginecología.	13/10549	Presencial	1,4	14/02/2014 al 14/02/2014	Medicina
Sedoanalgesia Fuera de Quirófano	13/11322	Presencial	1,3	21/01/2014 al 22/01/2014	Enfermería, Medicina, Técnico en Cuidados Auxiliares de Enfermería
Curso de Lactancia Materna 2ª Edición	13/11362	Presencial	2,3	20/01/2014 al 22/01/2014	Enfermería, Medicina, Técnico en Cuidados Auxiliares de Enfermería
Sesiones clínicas de actualización en Pediatría	13/12336	Presencial	4,2	19/02/2014 al 17/12/2014	Medicina
II Curso actualización en Pediatría	13/12623	Presencial	0,9	27/02/2014 al 27/02/2014	Medicina
Curso de Lactancia Materna 3ª Edición	07-AFOC- 00304.6/2014	Presencial	2,3	11/03/2014 al 12/03/2014	Enfermería
Curso de Lactancia Materna 4ª Edición	07-AFOC- 01545.7/2014	Presencial	2,3	23/04/2014 al 24/04/2014	Enfermería, Medicina, Técnico en Cuidados Auxiliares de Enfermería
Curso de Lactancia Materna 5ª Edición	07-AFOC- 01545.7/2014	Presencial	2,3	07/05/2014 al 08/05/2014	Enfermería
I Jornada de Actualización en Gastroenterología en Atención Primaria	07-AFOC- 01740.8/2014	Presencial	0,7	25/04/2014 al 25/04/2014	Medicina
Curso de Lactancia Materna 6ª Edición	07-AFOC- 02270.3/2014	Presencial	3	07/05/2014 al 08/05/2014	Medicina
Curso de reanimación cardiopulmonar avanzada pediátrica y neonatal	07-AFOC- 02607.8/2014	Presencial	3,2	11/06/2014 al 13/06/2014	Enfermería, Medicina, Técnico en Cuidados Auxiliares de Enfermería
Jornadas actualización en urgencias y emergencias: diabetes y urgencias	07-AFOC- 02856.5/2014	Presencial	0,7	05/06/2014 al 05/06/2014	Medicina

I Jornada de Actualización en Urología para Médico de Atención Primaria	07-AFOC-02967.2/2014	Presencial	0,8	26/06/2014 al 26/06/2014	Medicina
Jornada de Traumatología y Ortopedia Infantil para Pediatras	07-AFOC-05661.8/2014	Presencial	1,3	13/11/2014 al 13/11/2014	Medicina
Cursos Anestesia Inhalatoria	07/AFOC-05611.7/2014	Presencial	1	17/11/2014 al 17/11/2014	Enfermería
La red de gestión como eje de la Calidad asistencial y Seguridad en Oncología	07-AFOC-05684.6/2014	Presencial	0,8	20/11/2014 al 20/11/2014	Medicina

## CURSOS CELEBRADOS

MODALIDAD	GRADO/LICENCIATURA/ POSTGRADO  CICLO FORMATIVO	UNIVERSIDAD  CENTRO F.P.  CENTRO POSTGRADO	CURSO	Curso Académico  2013/2014
ESTUDIOS GRADO	MEDICINA	UNIVERSIDAD REY JUAN CARLOS	TERCERO	22
			CUARTO	25
			QUINTO	19
	TOTAL MEDICINA URJC			66
Prácticas Académicas Externas	ENFERMERÍA	UNIVERSIDAD EUROPEA DE MADRID		49
	Total Enfermería			49
	FISIOTERAPIA	CSEU LA SALLE		7
		UNIVERSIDAD EUROPEA DE MADRID		3
		UNIVERSIDAD REY JUAN CARLOS		15
	TERAPIA OCUPACIONAL	UNIVERSIDAD REY JUAN CARLOS		2
	Total Fisioterapia			12
	TOTAL PRÁCTICAS ACADÉMICAS EXTERNAS			127
Formación Profesional Dual	Técnico Superior Laboratorio Diagnóstico Clínico	IES MORATALAZ		3
	Técnico Superior Anatomía Patológica y Citología			1
	Técnico Superior en Imagen para el Diagnóstico	IES San Juan de la Cruz	Primero	9
	TOTAL FP DUAL			13
Formación en Centros de Trabajo	Técnico Cuidados Auxiliares Enfermería	I.E.S. Benjamín Rúa		28
		I.E.S Prado Santo Domingo		5
		Colegio Nuestra Señora de los Remedios		10
	Total Técnico Cuidados Auxiliares Enfermería			43
	Técnico Farmacia y Parafarmacia	I.E.S. Benjamín Rúa		2
		I.E.S. Salvador Allende		2
	Total Técnico Farmacia y Parafarmacia			4

	Técnico Superior Laboratorio Diagnóstico Clínico	I.E.S. Humanejos		1
		I.E.S. Benjamín Rua		1
	<b>Total Técnico Superior Laboratorio Diagnóstico Clínico</b>			<b>2</b>
	Técnico Superior Audiología Protésica	I.E.S. Benjamín Rua		2
	<b>Total Técnico Superior Audiología Protésica</b>			<b>2</b>
	Técnico Superior Prevención Riesgos Profesionales	I.E.S. Benjamín Rua		1
	<b>Total Técnico Superior Prevención Riesgos Profesionales</b>			<b>1</b>
	Técnico Superior Imagen para el Diagnóstico	ISEP CEU	SEGUNDO	4
		IES San Juan de Dios	SEGUNDO	4
		Universidad Europea de Madrid	SEGUNDO	2
		ISEP CEU	GRADO	2
		IES Juan Pablo II	SEGUNDO	4
		ITEP	PRIMERO	20
	<b>Total Técnico Superior Imagen para el Diagnóstico</b>			<b>36</b>
	Técnico Superior Administración y Finanzas	IES Africa		2
		IES Luis Buñuel		1
	<b>Total Técnico Superior Administración y Finanzas</b>			<b>3</b>
	Técnico Superior Secretariado	IES Luis Buñuel		2
	<b>Total Técnico Superior Secretariado</b>			<b>2</b>
	Técnico Superior Anatomía Patológica y Citología	IES José Luis Sampedro		2
	<b>Total Técnico Superior Anatomía Patológica y Citología</b>			<b>2</b>
	Técnico Superior Dietética	IES Icaro		2
		Centro Educativo Fuenllana		1
	<b>Total Técnico Superior Dietética</b>			<b>4</b>
	Técnico Instalaciones Eléctricas y Automáticas	IES Prado de Santo Domingo		2
	<b>Total Técnico Instalaciones Eléctricas y Automáticas</b>			<b>2</b>
	Técnico Instalaciones Frigoríficas y de Climatización	IES Prado de Santo Domingo		1
	<b>Total Técnico Instalaciones Frigoríficas y de Climatización</b>			<b>1</b>
	<b>TOTAL FORMACIÓN EN CENTROS DE TRABAJO</b>			<b>115</b>
Prácticas de	Master Enfermería de	Medical Practice Group		1

Postgrado (Cursos Experto Universitario,	Quirófano	(MPG)		
	Máster en Cirugía Bucal e Implantología	Universidad Rey Juan Carlos	2º	8
			3º	6
	TOTAL PRÁCTICAS POSTGRADO			
Colaboración Internacional	C.F.G.S Secretariado	LYCEE POLYVALENT JULES GUESDE		2
	TOTAL PRÁCTICAS SECRETARIADO INTERNACIONAL			2

SESIONES Y TALLERES BEPERS	NÚMERO HORAS	NÚMERO ALUMNOS
Manipulación Cargas	2	18
Manipulación Cargas	2	20
Higiene Postural	2	13
Higiene Postural	2	15
Capacitación Equipos de Emergencia	2	6
Capacitación Equipos de Emergencia	2	5
Capacitación Equipos de Emergencia	2	4
Capacitación Equipos de Emergencia	2	9

# Investigación





## ARTÍCULOS

AUTORES	TÍTULO ARTÍCULO	REVISTA	SERVICIO
BELLO GUTIÉRREZ P, CORDERO CASTRO C, ALONSO VILLÁN E, CARVAJAL DEL CASTILLO O, CARABAÑO AGUADO I, CALATAYUD MOSCOS DEL PRADO J	PIOMIOSITIS POR MORAXELLA OSLOENSIS	An Pediatr (Barc)	PED
CARABANO AGUADO I, ET AL	DELIRIUM PROLONGADO POR PROPOFOL EN UN ADOLESCENTE DE 14 AÑOS.	An Pediatr (Barc).	PED
A. MONTERO, XAVIER SANZ, RAUL HERNANZ, DOLORES DE LAS PEÑAS CABRERA, ET AL.	ACCELERATED HYPOFRACTIONATED BREAST RADIOTHERAPY: FAQs (FREQUENTLY ASKED QUESTIONS) AND FACTS	The Breast	ONR
ALICIA VALVERDE-MEGÍAS, M.D., PH.D.; JUAN DONATE-LÓPEZ, MD; JAVIER GARCÍA-GIL-DE-BERNABÉ, PHD; ALICIA MEGÍAS-FRESNO, PHD; JULIÁN GARCÍA-FEIJOO, PHD	PARÁMETROS TOMOGRÁFICOS COMO FACTORES PRONÓSTICO DEL RESULTADO VISUAL TRAS TERAPIA CON RANIBIZUMAB EN DMAE NEOVASCULAR	Arch Soc Esp Oftalmol.	OFT
ARRANZ-MARQUEZ E, FATELA-CANTILLO B, FIGUEROA M, TEUS MA	LATE ONSET LENS PARTICLE GLAUCOMA IN MARFAN SYNDROME.	Arch Soc Esp Oftalmol.	OFT
N. ALEJANDRE, ANA RUIZ-PALACIOS, ET. AL.	DESCRIPTION OF A NEW FAMILY WITH CRYOPYRIN-ASSOCIATED PERIODIC SYNDROME. RISK OF VISUAL LOSS IN PATIENTS BEARING THE R260W MUTATION.	Rheumatology	OFT
CARABAÑO AGUADO I	LOS NIÑOS. FIDELIO PONCE DE LEÓN, 1938 GITANA CON NIÑO. AMADEO MODIGLIANI, 1919	Rev Pediatr Aten Primaria	PED
ÁLVAREZ FERNÁNDEZ B, RICO PAJARES M, ARES MATEOS G, PÉREZ GRANDE MC, CARABAÑO AGUADO I	SISTEMAS DE VENTILACIÓN NO INVASIVA DE ALTO FLUJO EN NEONATOLOGÍA: REVISIÓN Y APROXIMACIÓN A SU UTILIZACIÓN EN HOSPITALES DE LA COMUNIDAD DE MADRID.	Acta Pediatr Esp	PED
URESANDI F, MONREAL M, GARCÍA-BRAGADO F, DOMENECH P, LECUMBERRI R, ESCRIBANO P, ZAMORANO JL, JIMÉNEZ S, RUIZ-ARTACHO P, LOZANO F, ROMERA A, JIMÉNEZ D; BELLMUNT S, CUENCA J, FERNÁNDEZ Á, FERNÁNDEZ F, IBÁÑEZ V, LOZANO F, MARCH JR,	NATIONAL CONSENSUS ON THE DIAGNOSIS, RISK STRATIFICATION AND TREATMENT OF PATIENTS WITH PULMONARY EMBOLISM.	Arch Bronconeumol	MIR

ROMERA A, ALMENAR L, CASTRO A, ESCRIBANO P, LÁZARO M, LUIS ZAMORANO J, ALONSO JR, RAMÓN CASAL J, MIGUEL FRANCO J, JIMÉNEZ S, MERLO M, PERALES R, PIÑERA P, RUIZ-ARTACHO P, SUERO C, BARBA R, FERNÁNDEZ-CAPITÁN C, GARCÍA-BRAGADO F, GÓMEZ V, MONREAL M, NIETO JA, RIERA-MESTRE A, SUÁREZ C, TRUJILLO-SANTOS J, CONGET F, JARA L, JIMÉNEZ D, LOBO JL, DE MIGUEL J, NAUFFAL D, ORIBE M, OTERO R, URESANDI F, DOMENECH P, GONZÁLEZ-PORRAS JR, LECUMBERRI R, LLAMAS P, MINGOT E, PINA E, RODRÍGUEZ-MARTORELL J			
RUIZ-IRASTORZA G1, DANZA A, PERALES I, VILLAR I, GARCIA M, DELGADO S, KHAMASHTA M.	PREDNISONE IN LUPUS NEPHRITIS: HOW MUCH IS ENOUGH?	Autoimmun Rev	MIR
ZAPATERO A, GÓMEZ-HUELGAS R, GONZÁLEZ N, CANORA J, ASENJO A, HINOJOSA J, PLAZA S, MARCO J, BARBA R.	FREQUENCY OF HYPOGLYCEMIA AND ITS IMPACT ON LENGTH OF STAY, MORTALITY, AND SHORT-TERM READMISSION IN PATIENTS WITH DIABETES HOSPITALIZED IN INTERNAL MEDICINE WARDS.	Endocr Pract	MIR
ESQUINAS AM, ZAMARRO GARCÍA C, REY TERRÓN L.	TRENDS OF HOSPITAL ADMISSIONS FOR ACUTE EXACERBATION OF COPD IN SPAIN: ARE WE NEEDING A NEW OF HOSPITAL AND HEALTH SYSTEM ORGANIZATION REAPPRAISAL?	Respir Med.	NML
ECHEVERRÍA FERNÁNDEZ M, HERRERO ÁLVAREZ M, CARABAÑO AGUADO I	HÁBITOS DE MERIENDA EN ESCOLARES DE NUESTRO MEDIO. ESTUDIO HABIMER PLUS.	Rev Pediatr Aten Primaria.	PED
CARABAÑO AGUADO I	NIÑOS POBRES. ÁNGELES SANTOS, 1930 MAMÁ ADOPTIVA. SAVA HENTIA, HACIA 1870	Rev Pediatr Aten Prim	PED
CARABAÑO AGUADO I.	LA LECCIÓN DE ANATOMÍA DEL DR. FREDERICK RUYSCH. JAN VAN NECK, 1683 LECCIÓN DE LECTURA. BERNARD POTHAST, HACIA 1920.	Rev Pediatr Aten Prim	PED
ÁLVAREZ FERNÁNDEZ B, PÉREZ GRANDE MC, ARES MATEOS G, JIMÉNEZ GONZÁLEZ E, ALONSO BENAVENTE AJ, EXPÓSITO JIMÉNEZ D.	ARTRITIS SÉPTICA DE HOMBRO POR E. COLI EN UN PREMATURO.	Rev Pediatr Aten Prim	PED

MARCO-MARTÍNEZ J, BARBA-MARTÍN R, PLAZA-CANTELI S, CANORA-LEBRATO J, MÉNDEZ-BAILLÓN M, DE MIGUEL-YANES JM, ZAPATERO-GAVIRIA A	[CLOSTRIDIUM DIFFICILE INFECTIONS IN SPANISH INTERNAL MEDICINE DEPARTMENTS DURING THE PERIOD 2005-2010: THE BURDEN OF THE DISEASE.]	Enferm Infecc Microbiol Clin	MIR
ILLAN J, SIMO M, SERRANO C, CASTAÑÓN S, MARTINEZ, PARDO J ET AL	DIFFERENCES IN THE CEREBROSPINAL FLUID INFLAMMATORY CELL REACTION WITH LEPTOMENINGEAL INVOLVEMENT IN LYMPHOMA AND CARCINOMA	Translational research	NRL
J. LOPEZ TORRECILLA; A. ZAPATERO; I. HERRUZO; F.A. CALVO; M.A. CABEZA; A. PALACIOS; A. GUERRERO; A. HERVA'S; P. LARA; B. LUDENA; E. DEL CERRO; G. NAGORE; G. SANCHEZ; J.L. MENGUAL; M. MIRA; A. MAIRIÑO; P. SAMPER; S. PEREZ; I. CASTILLO; J.C. MARTINEZ CEDRÉS; E. FERRER; S. RODRIGUEZ; X. MALDONADO; A. GOMEZ CAAMAÑO; C. FERRER AND ON BEHALF OF THE GRUPO DE INVESTIGACIÓN GICOR-URONCOR-SEOR	INFRASTRUCTURES, TREATMENT MODALITIES, AND WORKLOAD OF RADIATION ONCOLOGY DEPARTMENTS IN SPAIN WITH SPECIAL ATTENTION TO PROSTATE CÁNCER.	Clin Transl Oncol	ONR
JARRÍN E, CABARGA-NOZAL C, ALMENDRAL A, MUÑOZ-NEGRET FJ	PERIPHERAL YTTRIUM ALUMINIUM GARNET (YAG) IRIDOTOMY VERSUS PHACOEMULSIFICATION IN PRIMARY ANGLE CLOSURE: PROSPECTIVE COMPARATIVE STUDY	Arch Soc Esp Oftalmol	OFT
RAMOS AM. MARAZUELA M, PANIAGUA A, ET AL	ANALYSIS OF IGF(CA)19 AND IGFBP3 202A/C GENE POLYMORPHISMS IN PATIENTS WITH ACROMEGALY: ASSOCIATION WITH CLINICAL PRESENTATION AND RESPONSE TO TREATMENTS	Eur J Endocrinol	END
DE MIGUEL-YANES JM, MÉNDEZ-BAILLÓN M, MARCO-MARTÍNEZ J, ZAPATERO-GAVIRIA A, BARBA-MARTÍN R	ABSENCE OF INTERACTION OF DIABETES MELLITUS WITH CHRONIC KIDNEY DISEASE ON MORTALITY IN ACUTE HEART FAILURE.	Ren Fail	MIR
GÓNZALEZ ENGUITA C, SÁNCHEZ ENCINAS M, CARBONERO GARCÍA M, CABELLO BENAVENTE R,	EL PROCESO DE LA DERIVACIÓN UROLÓGICA DESDE ATENCIÓN PRIMARIA. REFLEXIÓN SOBRE	Arch. Esp.Urol	URO

GARCÍA CARDOSO JV, DODERO DE SOLANO FJ, GÓMEZ MARTÍN O, SÁNCHEZ NORIEGA ML	LOS CRITERIOS		
GUTIERREZ MEDINA S, GAVELA-PÉREZ T, FOMÍNGUEZ GARRIDO MN, GUTIERREZ-MORENO E, ROVIRA A, GARCÉS C, SORIANO-GUILLEN L	THE INFLUENCE OF PUBERTY ON VITAMIN D STATUS IN OBESE CHILDREN AND THE POSSIBLE RELATION BETWEEN VITAMIN D DEFICIENCY AND INSULIN RESISTANCE	J Pediatr Endcr Met	END
GUTIÉRREZ-MEDINA S, GAVELA-PÉREZ T, DOMÍNGUEZ-GARRIDO MN, BLANCO-RODRÍGUEZ M, GARCÉS C, ROVIRA A, SORIANO-GUILLEN L	HIGH PREVALENCE OF VITAMIN D DEFICIENCY AMONG SPANISH OBESE CHILDREN AND ADOLESCENTS	An Pediatr (Barc)	END
BELLO GUTIÉRREZ P, CORDERO CASTRO C, CARABAÑO AGUADO I		Continuum	PED
ALONSO CANAL L ET AL.	CLINICAL FEATURES SUGGESTING AUTISM SPECTRUM DISORDER AS A MANIFESTATION OF NON-CELIAC GLUTEN SENSITIVITY	An Pediatr (Barc)	PED
KOVACS FM, ARANA E, ROYUELA A, ESTREMER A, AMENGUAL G, ASENJO B, SARASÍBAR H, GALARRAGA I, ALONSO A, CASILLAS C, MURIEL A, MARTÍNEZ C, ABRAIRA V.	DISC DEGENERATION AND CHRONIC LOW BACK PAIN: AN ASSOCIATION WHICH BECOMES NONSIGNIFICANT WHEN ENDPLATE CHANGES AND DISC CONTOUR ARE TAKEN INTO ACCOUNT	Neuroradiology	RAD
DURÁN-POVEDA M, MARTÍNEZ-USEROS J, MARTÍNEZ-AMORES B, GARCÍA-FONCILLAS.	MOLECULAR THERAPIES IN DIFFERENTIATED AND MEDULLARY THYROID CANCER.	Journal for Cancer	ONC
RODRÍGUEZ-CUÉLLAR E, NEVADO GARCÍA C, CASANOVA DURAN V, ROMERO SIMÓ M, DURÁN POVEDA M, RUÍZ LÓPEZ P	ANALYSIS OF THE QUALITY OF CARE IN SURGICAL TREATMENT OF COLORECTAL CANCER	National study.Follow-up results.	CGD
JIMÉNEZ FUERTES M, DURÁN POVEDA M, GARCÍA OLMO D.	PANCREATICOPLEURAL FISTULA: AN UNUSUAL CAUSE OF PERSISTENT PLEURAL EFFUSION.	Rev Esp Enferm Dig.	CGD
PAEZA, CRESPO L, JUÁREZ N, MARIN M, GONZÁLEZ N, DURÁN M, LÓPEZ A.	FINAL RESULTS OF AN INITIATIVE AIMING TO IMPROVE THE REFERRALS FROM PRIMARY CAE TO A DEPARTMENT OF UROLOGY	Arch EspUrol	CGD
RODRÍGUEZ CALVÍN JL; ZAPATERO GAVIRIA, A. MARTÍN RÍOS MD	PREVALENCIA DE LA DEPRESIÓN EN LA DIABETES MELLITUS TIPO 2	Revista Clínica Española	

DE LAS CASAS CÁMARA G	UN PASO ATRÁS EN LA CONTAMINACIÓN DEL AIRE, NOVEDADES EN AUTOMOCIÓN	Gaceta Sanitaria	
ÁLVAREZ FERNANDEZ B, PEREZ GRANDE MC, ARES MATEOS G, JIMENEZ GONZALEZ E, ALONSO BENAVENTE AJ, EXPOSITO JIMENEZ D	ARTRITIS SÉPTICA DE HOMBRO PO E. COLI EN UN PREMATURO	Rev Pediatr Aten Prim	RAD
P.BELLO, C. CORDERO, E. ALONSO, O.CARVAJAL, I.CARABAÑO, J.CALATAYUD	PYOMIOSITIS POR MORAXELLA OSLOENSIS	An Pediatr (Barc)	RAD

## JORNADAS

AUTORES	TÍTULO	JORNADA	CIUDAD	TIPO JORNADA	TIPO DE PRESENT	
P. García, M. Abuin, A. Vergel, J. Marti-Belda	Continuidad de Cuidados: una realidad en la Dirección Asistencial Oeste	I Jornada de Cronicidad y Continuidad Asistencial	Madrid	REGIONAL	ORAL	CONTINUIDAD ASISTENCIAL Y ENFERMERIA
J. Marti-Belda Torres, M. Abuin, E. Vicario, A. Vergel, P. García	Escuela de Cuidadores	I Jornada de Cronicidad y Continuidad Asistencial	Madrid	REGIONAL	ORAL	CONTINUIDAD ASISTENCIAL Y ENFERMERIA
B. Sopeña Vega, C. Trillo Civantos, A. Vergel Gutierrez, P. De Gustin Hernández, C. Nieto Álvarez, J. Marti-Belda Torres	Continuidad de cuidados	I Encuentro en Calidad y Seguridad del paciente	Talavera	REGIONAL	ORAL	CONTINUIDAD ASISTENCIAL Y ENFERMERIA
J. Marti-Belda Torres, M. Abuin, E. Vicario, A. Vergel, P. García	Escuela de Cuidadores y Paciente	I Encuentro en calidad y seguridad del paciente	Talavera	REGIONAL	ORAL	CONTINUIDAD ASISTENCIAL Y ENFERMERIA
C. Plaza, J. Doderó, R. Trujillo	“ Innovación en la comunicación como estrategias de mejora .Experiencias que funcionan”	VII Jornada de Telemedicina	Villa del Prado	INTERNACIONAL	ORAL	CONTINUIDAD ASISTENCIAL
D. Bruna, A. Vergel, M. Rodríguez, E. Ruiz. P. García. J. Marti-Belda	Informe de Enfermería de Derivación a Urgencias	I Jornada de Cronicidad centrada en el papel de Enfermería	Madrid	REGIONAL	ORAL	CONTINUIDAD ASISTENCIAL Y ENFERMERIA

## COMUNICACIONES A CONGRESOS

AUTORES	TÍTULO	CONGRESO	TIPO PRESENT.	SERVICIO
RICO PAJARES, MIGUEL; JIMÉNEZ GONZÁLEZ E; PÉREZ GRANDE, MC; ECHEVERRÍA FERNÁNDEZ M; ARES MATEOS, G; CARABAÑO AGUADO I	¿MENINGITIS, HIPOCALCEMIA O AMBAS? ABORDAJE METABÓLICO- INFECCIOSO DE LAS CONVULSIONES NEONATALES	Congreso Extraordinario de la AEP	POSTER	PED
CARABAÑO AGUADO I.	ACTUALIZACIÓN EN TERAPIA NUTRICIONAL	XI Jornada Monográfica interhospitalaria de Gastroenterología Pediátrica	MESA REDONDA	PED
BELLO GUTIÉRREZ P, CARVAJAL DEL CASTILLO O, DÍAZ GARCÍA R, HERNÁNDEZ ACEITUNO D, CARABAÑO AGUADO I	MANEJO CONSERVADOR DE LA ROTURA LA COLA DEL PÁNCREAS	Congreso de la SEUP 2014	POSTER	PED
CARVAJAL DEL CASTILLO O	ME MAREO: EL CAMINO DEL PEDIATRA AL CARDIÓLOGO	XX Curso de actualización en Cardiología pediátrica. Hospital Gregorio Marañón	COMUNICA CIÓN	PED
CARABAÑO AGUADO I.	ACTUALIZACIÓN EN NUTRICIÓN INFANTIL	XI jornada interhospitalaria de Nutrición infantil	MESA REDONDA	PED
OLMOS JEREZ, JA. GOTUZZO ALTEZ, L. HUERTAS VELASCO, MA. JAQUOTOT HERRANZ, M. CASTAÑO MILLA, C. SANCHO DEL VAL, L. DE MANUEL MORENO, J. CAZORLA JIMÉNEZ, A. BARBA MARTÍN, R. PAYERAS LLODRÁ, G.	COLITIS EOSINOFÍLICA: CAUSA INFRECUENTE DE DIARREA CRÓNICA	Semana Enfermedades Digestivas	POSTER	DIG
OLMOS JEREZ, JA. GOTUZZO ALTEZ, L. HUERTAS VELASCO, MA. JAQUOTOT HERRANZ, M. CASTAÑO MILLA, C. SANCHO DEL VAL, L. DE MANUEL MORENO, J. CAZORLA JIMÉNEZ, A. BARBA MARTÍN, R. PAYERAS LLODRÁ, G.	HEPATITIS AUTOINMUNE CON ANTICUERPOS ANTI-RO POSITIVOS ASOCIADA A ILEOCOLITIS INDETERMINADA	Semana Enfermedades Digestivas	POSTER	DIG
OLMOS JEREZ, JA. GOTUZZO ALTEZ, L. HUERTAS VELASCO, MA. JAQUOTOT HERRANZ, M. CASTAÑO MILLA, C. SANCHO DEL VAL, L. DE MANUEL MORENO, J. CAZORLA JIMÉNEZ, A. BARBA MARTÍN, R. PAYERAS LLODRÁ, G.	TUMOR MIOFIBROBLÁSTICO ANGIOMIOXIDE PLEXIFORME: UN INFRECUENTE PÓLIPO GÁSTRICO	Semana Enfermedades Digestivas	POSTER	DIG



CASTAÑO MILLA, C; SANCHEZ DEL VAL, L; OLMOS JEREZ, JA; GOTUZZO ALTEZ, L; HUERTAS SANTOS, M; JAQUOTOT HÉRRANZ, M; PAYERAS LLODRÁ, G.	PSEUDOOBSTRUCCIÓN INTESTINAL CRÓNICA DE LARGA EVOLUCIÓN.	Semana Enfermedades Digestivas	POSTER	DIG
HUERTA MA, CASTAÑO MILLA, C; SANCHEZ DEL VAL, L; OLMOS JEREZ, JA; GOTUZZO ALTEZ, L; M; JAQUOTOT HÉRRANZ, M; PAYERAS LLODRÁ, G.	DIVERTÍCULO DE KILLIAN-JAMIESON, REVISIÓN DE LA LITERATURA DE ESTE TIPO EXCEPCIONAL DE DIVERTÍCULOS A PROPÓSITO DE UN CASO	Semana Enfermedades Digestivas	POSTER	DIG
PAYERAS G	PREVENCIÓN Y DIAGNÓSTICO PRECOZ DEL CÁNCER DE COLON		MESA REDONDA	DIG
CAROS CASTAÑO	ENFERMEDAD INFLAMATORIA INTESTINAL Y CÁNCER DE COLON	I Jornada de actualización en Gastroenterología	COMUNICACIÓN	DIG
JOSE A. OLMOS	ENFERMEDAD INFLAMATORIA INTESTINAL Y EMBARAZO	I Jornada de actualización en Gastroenterología	COMUNICACIÓN	DIG
JAQUOTOT M	MANEJO DE LA ENFERMEDAD INFLAMATORIA INTESTINAL EN ATENCIÓN PRIMARIA	I Jornada de actualización en Gastroenterología	COMUNICACIÓN	DIG
LUIS OTUZZO	VIRUS HEPATITIS C: DONDE ESTAMOS Y HACIA DONDE VAMOS	I Jornada de actualización en Gastroenterología	COMUNICACIÓN	DIG
MARIA A HUERTAS	MANEJO DE LA HIPERTRANSAMINASEMIA EN ATENCIÓN PRIMARIA	I Jornada de actualización en Gastroenterología	COMUNICACIÓN	DIG
LORENA SANCHEZ DEL VAL	ESÓFAGO DE BARRETT	I Jornada de actualización en Gastroenterología	COMUNICACIÓN	DIG
GUILLERMO PAYERAS	ESOFAGITIS EOSINOFÍLICA	I Jornada de actualización en Gastroenterología	COMUNICACIÓN	DIG
Y, RIOS; J. MUÑOZ, P.M. SAMPER; ET AL.	CROSS-SECTIONAL STUDY ABOUT PREVALENCE OF METABOLIC SYNDROME AND OSTEOPOROSIS IN PROSTATE CANCER TREATED WITH ANDROGEN DEPRIVATION THERAPY AND THEIR IMPACT ON QUALITY OF LIFE	ESTRO 33	POSTER	ONR

	(SIMBOSPROT). GICOR GROUP.			
ARRANZ-MARQUEZ E, JARRIN HERNANDEZ E,	" OJO AL GRANO "	IV reunión del Club Ibérico de Neuro-Oftalmología	COMUNICACIÓN	OFT
SERRADOR M, CABREJAS L, NOVAL S, JARRIN E, GARCIA GIL DE BERNABE J, GARCIA SANDOVAL B, CIANCAS E.	CIRUGÍAS OFTALMOLÓGICAS PEDIÁTRICAS Y NIÑOS REMITIDOS PARA CIRUGÍA EN TURKANA	Seminario Instituto Castroviejo	COMUNICACIÓN	OFT
PASTOR VIVAS A.I., GARCÍA-FRANCO ZUÑIGA F.	DEBUT WITH AN ANTERIOR ISCHEMIC OPTIC NEUROPATHY IN A PATIENT WITH NEUROSYPHILIS	2014 EURETINA Congress, London	POSTER	OFT
PASTOR VIVAS A.I., GARCÍA-FRANCO ZUÑIGA F.	EXOPHTHALMOS AND OPHTHALMOPLEGIA IN POSTOPERATIVE VITRECTOMY	2014 EURETINA Congress, London	POSTER	OFT
CARABAÑO AGUADO I	ACTUALIZACIÓN EN TERAPIA NUTRICIONAL.	XI Jornada interhospitalaria sobre Gastroenterología y Nutrición	COMUNICACIÓN	PED
BELLO GUTIÉRREZ P, CORDERO CASTRO C, CARVAJAL DEL CASTILLO O, DÍEZ GARCÍA R, CARABAÑO AGUADO I	MANEJO CONSERVADOR DE LA ROTURA DE LA COLA DEL PÁNCREAS	Congreso de la SEUP	POSTER	PED
CORDERO CASTRO C	TRASTORNOS PAROXÍSTICOS MOTORES NO EPILÉPTICOS EN EL LACTANTE	Primer curso de Urgencias en Neurología Infantil. Hosp. Doce de Octubre.	COMUNICACIÓN	PED
LA ORDEN IZQUIERDO E, CARABAÑO AGUADO I.	EVOLUCIÓN DIAGNÓSTICA DE LA ESOFAGITIS EOSINOFÍLICA EN EL SUROESTE DE MADRID. ¿EXISTE UN PATRÓN GEOGRÁFICO ESTACIONAL OCULTO?	Congreso de la SEGHP	COMUNICACIÓN	PED
RICO PAJARES M, ARES MATEOS M, PÉREZ GRANDE MC, JIMÉNEZ GONZÁLEZ E, ECHEVERRÍA FERNÁNDEZ M, CARABAÑO AGUADO I.	¿MENINGITIS, HIPOCALCEMIA O AMBAS? ABORDAJE METABÓLICO-INFECIOSO DE LAS CONVULSIONES NEONATALES.	Congreso Extraordinario de la AEP	COMUNICACIÓN	PED
I. SANCHEZ PÉREZ; C. ABELLEIRA; O. CARVAJAL DEL CASTILLO; S. VILLAGRÁ ALBERT; MJ. DEL CERRO; R. GÓMEZ GONZÁLEZ	"ARRITMIAS EN EL MUSTARD: ¿EVOLUCIÓN INEVITABLE?"	X Congreso Nacional de Cardiología Pediátrica y Cardiopatías Congénitas.	COMUNICACIÓN	PED

MJ VENEGAS DE L'HOTELLERIE; B RODRÍGUEZ MIRANDA; N HAYAJNEH CARRILLO; R WOLGESCHAFFEN TORRES; M MANZANO LUQUE ; MJ MATÍAS GARCÍA; R JIMENEZ GALLEGU.	INTOXICACIONES ÁGUDAS ATENDIDAS EN URGENCIAS	XXVI Congreso Nacional Sociedad Española de Medicina de Emergencias	POSTER	URG
MJ MATÍAS GARCÍA; M MANZANO LUQUE; P DE PERALTA GARCÍA; D ABAD PÉREZ; M ASENJO MARTÍNEZ; M ANGELINA GARCÍA; MJ VENEGAS DE L'HOTELLERIE; B RODRÍGUEZ MIRANDA.	OBSERVACIÓN DE LARGA ESTANCIA: ¿ CUANDO PODEMOS EVITAR EL INGRESO? CUADRO CLÍNICOS, TIPOLOGÍA DE PACIENTES MÁS FRECUENTES Y PORCENTAJE DE REINGRESO	XXVI Congreso Nacional Sociedad Española de Medicina de Emergencias	POSTER	URG
GARCÍA-GARCÍA A, SÁNCHEZ-PULGARÍN ML, GARCÍA-GIL DE BERNABÉ FJ	BURBUJA RETROSACULAR DURANTE UNA FACO: SOLUCIÓN MEDIANTE TRÓCAR VÍA PARS PLANA	XXIX Congreso Sociedad Española Cirugía Ocular Implanto Refractiva	POSTER	OFT
DIEGO LOSADA BAYO, ELISA PÉREZ RAMOS	EXTIRPACIÓN DE LINFANGIOMA ASISTIDA MEDIANTE SELLADOR DE FIBRINA (TISSUCOL)	XXIV Congreso de la Sociedad Española de Cirugía Plástica Ocular y Orbitaria (SECPOO)	COMUNICACIÓN	OFT
DIEGO LOSADA BAYO, ELISA PÉREZ RAMOS	IMPLANTE DE MEDPOR SUBPERIÓSTICO PARA EL MANEJO DEL SÍNDROME ANOFTÁLMICO	XXIV Congreso de la Sociedad Española de Cirugía Plástica Ocular y Orbitaria (SECPOO)	COMUNICACIÓN	OFT
ELISA PÉREZ RAMOS, DIEGO LOSADA BAYO	TRAUMATISMOS DE LA VÍA LAGRIMAL. REPARACIÓN MEDIANTE SONDA MINI MONOKA	XXIV Congreso de la Sociedad Española de Cirugía Plástica Ocular y Orbitaria (SECPOO)	COMUNICACIÓN	OFT
URCOLA JA, ARRANZ-MARQUEZ E, DALMASSO CE, TEUS MA.	NON PENETRATING FILTERING SURGERY USING MMC BUT WITHOUT SCLERAL IMPLANT. EFFICACY AND SAFETY DURING ONE YEAR FOLLOW-UP	11th European Glaucoma Society Congress	POSTER	OFT
LIDIA GOMEZ, J PARDO, NATALIA BARBERO, ANA ALONSO	USE OF METIL-PREDNISOLONE IN LATE EFFECTS OF RADIOTHERAPY	EANO 2014	POSTER	NRL
J.PARDO., M. BARÓN, J. SEPÚLVEDA ET AL	A MULTICENTRIC, OBSERVATIONAL, NON INTERVENTIONAL STUDY OF EFFICACY AND SAFETY OF	EANO20 14	POSTER	NRL

	LACOSAMIDE FOR THE TREATMENT OF EPILEPTIC SEIZURES IN PATIENTS WITH BRAIN TUMORS'			
ELISA PÉREZ RAMOS, DIEGO LOSADA BAYO	CARCINOMA BASOCELULAR DE CANTO LATERAL. REPARACION MEDIANTE TECNICA DE HUGHES Y TIRA DE PERIOSTIO	SEO ( Sociedad Española de Oftalmología)	POSTER	OFT
AMAYA ESCOBAR, ENRIQUE	SBRT COMO ALTERNATIVA DE TRATAMIENTO EN ESTADIOS INICIALES DELA ENFERMEDAD Y PACIENTES OLIGOMETASTÁSICOS	XIV Congreso de la Sociedad Española de Radiocirugía	POSTER	ONR
PILAR SAMPER, DOLORES DE LAS PEÑAS, ANA PEREZ CASAS, JOSE VARA, Mª JOSE CAMBRAS, JESUS GARCIA-FONCILLAS	MEDICINA APROPIADA: ALGORITMO DE DECISION DE RADIOTERAPIA EN PACIENTES > 70 AÑOS CON CANCER DE MAMA PRECOZ	XXXII Congreso SECA- I Congreso AMCA	POSTER	ONR
PILAR M SAMPER OTS, DOLORES DE LAS PEÑAS, ROSARIO NOGUERO, ANA CUESTA, RAQUEL JOVER, JOSE RAMÓN RAMIREZ	IRRADIACION PARCIAL DE MAMA: MANEJO MULTIDISCIPLINAR DEL CANCER DE MAMA.	XXXII Congreso SECA- I Congreso AMCA	POSTER	ONR
DE LAS PEÑAS CABRERA, MD; SAMPER OTS, PILAR Mª; AMAYA ESCOBAR, E; DE LA CASA DE JULIÁN, MA; ALONSO IRACHETA, L; MORENO CERRATO, N.	CHECKLIST DE VERIFICACIÓN DE INICIO DE TRATAMIENTO RADIOTERÁPICO COMO MEDIDA DE SEGURIDAD DEL PACIENTE EN EL HOSPITAL UNIVERSITARIO REY JUAN CARLOS.	XXXII Congreso SECA- I Congreso AMCA	POSTER	ONR
MIGUEL A TEUS, PILAR DRAKE, MONTSERRAT GARCÍA GONZÁLEZ, ESTHER ARRANZ-MARQUEZ.	FEMTOLASIK TO CORRECT LOW MYOPIA VS. HIGH MYOPIA	Congreso de la Sociedad Americana de Oftalmología		OFT
SERRADOR M, CABREJAS L, NOVAL S, JARRÍN E, MINGO D, GARCÍA GIL DE BERNABÉ J, GARCÍA SANDOVAL B, CIANCAS E.	CIRUGÍAS OFTALMOLÓGICAS PEDIÁTRICAS Y NIÑOS REMITIDOS PARA TRATAMIENTO EN TURKANA (KENIA)	Seminario Castroviejo	COMUNICACIÓN	OFT
CABREJAS L, JARRÍN E	"MÁS ALLÁ DE LA LUZ"	Club Ibérico de Neurooftalmología	COMUNICACIÓN	OFT

JARRÍN E, GARCÍA-GARCÍA A, HURTADO-CEÑA FJ, RODRÍGUEZ-SÁNCHEZ JM.	ESTUDIO DESCRIPTIVO DE TROCLEÍTIS.	XXII Congreso de la Sociedad Española de Estrabología.	COMUNICACIÓN	OFT
JARRÍN E, TORRES-MORÓN J, SUÁREZ-FIGUEROA M.	TRATAMIENTO DE LA RETINOSQUISIS LIGADA A X CON INHIBIDORES DE LA ANHIDRASA CARBÓNICA.	XXII Congreso de la Sociedad Española de Estrabología.	COMUNICACIÓN	OFT
CABREJAS L, NOVAL S, JARRÍN E, MINGO D.	CIRUGÍAS OFTALMOLÓGICAS PEDIÁTRICA Y NIÑOS REMITIDOS PARA TRATAMIENTO EN TURKANA (KENIA)	XXII Congreso de la Sociedad Española de Estrabología.	POSTER	OFT
JARRÍN E, TABLADA S, ARRANZ E, GARCÍA GIL DE BERNABÉ J	ESTUDIO PILOTO SOBRE LA CAPA DE CÉLULAS GANGLIONARES EN LA AMBLIOPIA.	XXII Congreso de la Sociedad Española de Estrabología.	POSTER	OFT
JARRÍN E, ARRANZ E, PÉREZ-RAMOS E, GARCÍA GIL DE BERNABÉ J.	ANISOMETROPÍA POR GLAUCOMA INFANTIL ASOCIADO A NEVUS DE OTA.	XXII Congreso de la Sociedad Española de Estrabología.	POSTER	OFT
JARRÍN E, PÉREZ-RAMOS E, LOSADA-BAYO D, ARRANZ E, GARCÍA GIL DE BERNABÉ	EXOPHTHALMOS OR ENOPHTHALMOS?	40th Meeting EPOS (European Pediatric Ophthalmological Society)	POSTER	OFT
JARRÍN E, TABLADA S, ARRANZ E, GARCÍA GIL DE BERNABÉ J	GANGLION CELLS LAYER IN AMBLYOPIA: A PILOT STUDY.	40th Meeting EPOS (European Pediatric Ophthalmological Society)	POSTER	OFT
ARRANZ-MARQUEZ E	EFFECTO DEL GLAUCOMA SOBRE LA Córnea". SESIÓN 6: GLAUCOMA, RELACIÓN ENTRE LA Córnea Y EL GLAUCOMA	ASETCIRC	COMUNICACIÓN	OFT
NOGUERO MR; CUESTA AB; OLAVARRIETA M; GOZALO N; FRÍAS H; CAMPOS E	AFECCIÓN DE MÁRGENES EN CIRUGÍA CONSERVADORA DE MAMA. REESCISIONES SIN HALLAZGO DE TUMOR RESIDUAL. ¿INNECESARIAS?	III Reunión de la Sociedad de Ginecología Oncológica y Patología Mamaria de Castilla León.	POSTER	GIN
NOGUERO MR; CUESTA AB; DE MATÍAS M; BARTOLOMÉ S; CARPINTERO R; HOYOS S	MANEJO DE LA AXILA EN PACIENTES CON CÁNCER DE MAMA EN NUESTRO SERVICIO	III Reunión de la Sociedad de Ginecología Oncológica y Patología Mamaria de Castilla León.	POSTER	GIN
NOGUERO MR; CUESTA AB; DE MATÍAS M; CAMPOS E; FERNÁNDEZ R; DE LAS PEÑAS MD	RELACIÓN DE LOS CÁNCERES DE MAMA DIAGNOSTICADOS Y TRATADOS EN NUESTRO HOSPITAL DESDE SU APERTURA EN MARZO DE 2012	III Reunión de la Sociedad de Ginecología Oncológica y Patología Mamaria de Castilla León.	POSTER	GIN

NOGUERO MR; DE MATÍAS M; MUÑOZ L; NOGALES R; PÉREZ M; JOVER R	CÁNCER DE MAMA EN PACIENTES CON EDAD IGUAL O SUPERIOR A 70 AÑOS	III Reunión de la Sociedad de Ginecología Fonológica y Patología Mamaria de Castilla León.	POSTER	GIN
NOGUERO MR; CUESTA AB; DE MATÍAS M; BARTOLOMÉ S; FRÍAS H; PÉREZ M	GI-RADS UN SISTEMA VÁLIDO PARA LA EVALUACIÓN ECOGRÁFICA DE MASAS ANEXIALES EN LA PRÁCTICA CLÍNICA	III Reunión de la Sociedad de Ginecología Fonológica y Patología Mamaria de Castilla León.	POSTER	GIN
NOGUERO MR; CUESTA AB; DE MATÍAS M; BARTOLOMÉ S; CASTILLA N; SAMPER P	EVITANDO LA LINFADENECTOMÍA AXILAR EN PACIENTES CON CÁNCER DE MAMA EN NUESTRO SERVICIO	XXXII Congreso SECA- I Congreso AMCA	POSTER	GIN
CUESTA AB; DE MATÍAS M; NOGUERO MR; BARTOLOMÉ S; FRÍAS H; PÉREZ M	UNIFICACIÓN DE LOS CRITERIOS ECOGRÁFICOS PARA EL DIAGNÓSTICO Y MANEJO DE MASAS ANEXIALES UTILIZANDO EL SISTEMA GI-RADS	XXXII Congreso SECA- I Congreso AMCA	POSTER	GIN
DE MATÍAS M; CUESTA AB; CASTILLA N; ABREU E; BARTOLOMÉ S; PÉREZ DE LA FUENTE P; CÁRCAMO C; NOGUERO MR	CARCINOMA INFILTRANTE DE MAMA EN PACIENTE DE 20 AÑOS	32 Reunión Nacional de la Sección de Ginecología Oncológica y Patología Mamaria de la S.E.G.O., Madrid del 23 al 25 de Octubre de 2014.	POSTER	GIN
NOGUERO MR; CUESTA AB; DE MATÍAS M; BARTOLOMÉ S; JOVER R; DE LAS PEÑAS MD; RAMÍREZ JR; PÉREZ C	DOS AÑOS EVITANDO LA LINFADENECTOMÍA AXILAR EN PACIENTES CON CÁNCER DE MAMA Y 1-2 GANGLIOS CENTINELAS POSITIVOS. APLICACIÓN DE CRITERIOS DE ACOSOG Z0011	32 Reunión Nacional de la Sección de Ginecología Oncológica y Patología Mamaria de la S.E.G.O., Madrid del 23 al 25 de Octubre de 2014.	POSTER	GIN
CUESTA AB; DE MATÍAS M; NOGUERO MR; BARTOLOMÉ S; FRÍAS H; PÉREZ M; OLAVARRIETA M; CHARLÁN B	UTILIZACIÓN DEL SISTEMA GI-RADS PARA LA EVALUACIÓN ECOGRÁFICA DE MASAS ANEXIALES EN NUESTRA PRÁCTICA CLÍNICA	32 Reunión Nacional de la Sección de Ginecología Oncológica y Patología Mamaria de la S.E.G.O., Madrid del 23 al 25 de Octubre de 2014.	POSTER	GIN
NOGUERO MR; CUESTA AB; DE MATÍAS M; GOZALO N; MUÑOZ L; OLAVARRIETA M; HOYOS S; SAMPER P	¿ESTÁ JUSTIFICADA SIEMPRE LA REINTERVENCIÓN POR MÁRGENES AFECTOS EN CIRUGÍA CONSERVADORA DE MAMA?	32 Reunión Nacional de la Sección de Ginecología Oncológica y Patología Mamaria de la S.E.G.O., Madrid del 23 al 25 de Octubre de 2014.	POSTER	GIN
NOGUERO MR; CUESTA AB; DE MATÍAS M; NOGALES R;	CARACTERÍSTICAS Y MANEJO DEL CÁNCER	32 Reunión Nacional de la Sección de Ginecología	POSTER	GIN



PÉREZ M; FERNÁNDEZ R; FARES I; ORUEZÁBAL M	DE MAMA EN PACIENTES CON EDAD IGUAL O SUPERIOR A 70 AÑOS	Oncológica y Patología Mamaria de la S.E.G.O., Madrid del 23 al 25 de Octubre de 2014.		
MUÑOZ SAÁ L.E; PÉREZ SERRANO M; NOGALES ESCORIZA R; OLAVARRIETA BERNARDINO M; FARES BEJARANO I.A; NOGUERO MESEGUER R.	TRANSPOSICIÓN SIMPLE Y AISLADA DE GRANDES ARTERIAS	VIII Curso de Ecocardiografía Fetal organizado por la Unidad de Medicina Fetal del Servicio de Ginecología y Obstetricia del Hospital Universitario "12 Octubre", 20 y 21 de noviembre 2014	POSTER	GIN
GUTIERREZ S	NIVELES DE VITAMINA D EN NIÑOS Y ADOLESCENTES OBESOS Y CON NORMOPESO DE NUESTRO PAÍS: INFLUENCIA DE LA ESTACIÓN DEL AÑO Y DEL ESTADIO PUBERAL	56 congreso SEEN	POSTER	end
GUTIERREZ S	DIPLOMADO EN DIETÉTICA EN UN EQUIPO DE ENDOCRINOLOGÍA Y NUTRICIÓN: MISIÓN Y VISIÓN	XIII Congreso SENDIMAD	POSTER	end
<b>ALONSO CANAL L,</b> CARRERAS SÁEZ I, FOURNIER DEL CASTILLO MC, ASENSIO ANTÓN J, DE PRADA VICENTE I, MARTÍNEZ GÓMEZ MJ.	DIETA SIN GLUTEN EN EL MANEJO DEL TRASTORNO POR DÉFICIT DE ATENCIÓN E HIPERACTIVIDAD. ESTUDIO PILOTO.	IV Congreso de la Sociedad Española de Enfermedad Celiaca	POSTER	PED
ALONSO BENAVENTE, A.	CONCEPTOS BÁSICOS. EXPLORACIÓN ORTOPÉDICA.	I Jornada de Traumatología y Ortopedia Infantil para Pediatras	POSTER	TRA
ALONSO BENAVENTE, A.	DISPLASIA DEL DESARROLLO DE LA CADERA	I Jornada de Traumatología y Ortopedia Infantil para Pediatras	POSTER	TRA
MUÑOZ SAÁ L.E; PÉREZ SERRANO M; ANTOLÍN ALVARADO E; NOGALES ESCORIZA R; OLAVARRIETA BERNARDINO M; CARPINTERO FRANCO R; FARES BEJARANO I.A; NOGUERO MESEGUER R.	HEMORRAGIA INTRAVENTRICULAR. DIAGNÓSTICO ECOGRÁFICO, DIAGNÓSTICO DIFERENCIAL Y MANEJO OBSTÉTRICO	XVI Congreso de la Asociación Española de Diagnóstico Prenatal	POSTER	GIN
ALONSO TORRES A., BAUDRAXLER F., GUERRA GUTIÉRREZ F., GÓMEZ HERRERA J.J., SUÁREZ VEGA V.M., FERNÁNDEZ CUADRADO J.	IMAGEN DE LOS TUMORES GLIALES DE BAJO GRADO	32 Congreso Nacional de la Sociedad Española de Radiología Médica.	POSTER	rad



ALONSO TORRES A., GUERRA GUTIÉRREZ F., GÓMEZ HERRERA J.J., BAUDRAXLER F., SUÁREZ VEGA V.M., YBÁÑEZ CARRILLO F.	NUEVO CONSENSO PARA LA VALORACIÓN DE LA RM DE COLUMNA VERTEBRAL EN LAS ESPONDILOARTRITIS AXIALES	32 Congreso Nacional de la Sociedad Española de Radiología Médica.	POSTER	rad
ALONSO TORRES A., BAUDRAXLER F., GUERRA GUTIÉRREZ F., GÓMEZ HERRERA J.J., SUÁREZ VEGA V.M., FERNÁNDEZ CUADRADO J., DE ANDRÉS PABLO	ADVANCED MRI OF DIFFUSE LOW GRADE GLIOMA	Radiological Society of North America 2014	POSTER	rad
ALONSO TORRES A., GUERRA GUTIÉRREZ F., GÓMEZ HERRERA J.J., BAUDRAXLER F., SUÁREZ VEGA V.M., YBÁÑEZ CARRILLO F.	RADIOLOGICAL SOCIETY OF NORTH AMERICA 2014	Radiological Society of North America 2014	POSTER	rad
GONZALO DE CABO	INESTABILIDAD DE HOMBRO. PONENCIA E INSTRUCTOR DE HOMBRO Y RODILLA	CURSO AVANZADO RODILLA Y HOMBRO ACADEMY OF ARTHROSCOPY GROSS- GERAU	POSTER	TRA
GONZALO DE CABO	INSTRUCTOR ARTROSCOPIA DE CADERA EN V CURSO PATOLOGIA D E CADERA	SAN PABLO CEU	POSTER	TRA
GONZALO DE CABO	MANGUITO ROTADOR. PONENCIA E INSTRUCTOR DE HOMBRO CURSO AVANZADO DE HOMBRO UNIVERSIDA FRANCISCO DE VITORIA	UNIVERSIDAD FRANCISCO VITORIA	POSTER	TRA
GONZALO DE CABO	PONENCIA DISINESIA ESCAPULOTORACICA EN IV SHOULDER EXPERT FORUM	SHOULDER EXPERT FORUM	POSTER	TRA
GONZALO DE CABO	MESA EXPERTOS INESTABILIDAD Y CIRUGIA EN DIRECTO	SHOULDER EXPERT FORUM	POSTER	TRA
MARTÍNEZ-AMORES MARTÍNEZ B, DURÁN POVEDA M, GARCIA MUÑOZ- NAJAR A, HOYOS SIMÓN S, MARTÍNEZ POZUELO A, ORUEZABAL MORENO M.	UNIDAD FUNCIONAL MULTIDISCIPLINAR EN CÁNCER DE TIROIDES AVANZADO. PRIMER AÑO DE ACTIVIDAD EN EL HOSPITAL UNIVERSITARIO REY JUAN CARLOS.	XXXII Congreso de la Sociedad Española de Calidad Asistencial (SECA)/ I Congreso Asociación Madrileña Calidad Asistencial (AMCA) Madrid, 15-17 octubre de 2014.	POSTER	ONC

ORUEZABAL MORENO M, BURÓN FERNÁNDEZ MR, MARTÍNEZ-AMORES MARTÍNEZ B, HOYOS SIMÓN S, SAMPER OTS P, NOGUERO MESSEGUER MR.	LA INTEGRACIÓN DEL CONSEJO GENÉTICO EN LA PRÁCTICA ONCOLÓGICA: EVOLUCIÓN HACIA LA PERSONALIZACIÓN DE LA ASISTENCIA.	XXXII Congreso de la Sociedad Española de Calidad Asistencial (SECA)/ I Congreso Asociación Madrileña Calidad Asistencial (AMCA) Madrid, 15-17 octubre de 2014.	POSTER	ONC
ORUEZABAL MORENO M, BURÓN FERNÁNDEZ M, NOGUERO MESSEGUER R, HOYOS SIMÓN S, MARTÍNEZ-AMORES MARTÍNEZ B, DE MATÍAS MARTÍNEZ M, SAMPER OTS P, DE LAS PEÑAS CABRERA MD.	MUTACIÓN DE BRCA2 EN UN PAR DE GEMELAS IDÉNTICAS CON UN MISMO FENOTIPO DE CÁNCER DE MAMA Y DOS DIFERENTES MANEJOS.	32 Reunión Nacional de la Sección de Ginecología Oncológica y patología mamaria de la S.E.G.O.	POSTER	ONC
ORUEZABAL MORENO M, BURÓN FERNÁNDEZ M, HOYOS SIMÓN S, NOGUERO MESSEGUER R, DE MATÍAS MARTÍNEZ M, MARTÍNEZ-AMORES MARTÍNEZ B, TRUJILLO TIEBAS M, LORDÁ I.	EL CONSEJO GENÉTICO ANTES DE LA CIRUGÍA AYUDA A TOMAR DECISIONES.	32 Reunión Nacional de la Sección de Ginecología Oncológica y patología mamaria de la S.E.G.O.	POSTER	ONC
JUAN PABLO TRUJILLO1, CAMILO VELEZ1, MARIA JOSÉ TRUJILLO1, MAURO ORUEZABAL2, LAURA RAUSELL3, MARIAN LAZARO3, MARÍA GARCIA-HOYOS3, CARMEN AYUSO1 E ISABEL LORDA1	DIAGNÓSTICO MOLECULAR MEDIANTE NGS EN 81 FAMILIAS CON PREDISPOSICIÓN A CÁNCER DE MAMA/OVARIO DE LA COMUNIDAD DE MADRID	XIII Congreso Colombiano de Genética Humana y VII Congreso Internacional	POSTER	ONC
MARTÍNEZ AMORES B, DURÁN POVEDA M, MUÑOZ A, HOYOS S, MARTÍNEZ POZUELO A, ORUEZABAL M.	UNIDAD FUNCIONAL MULTIDISCIPLINAR EN CÁNCER DE TIROIDES AVANZADO: PRIMER AÑO DE ACTIVIDAD EN EL HOSPITAL REY JUAN CARLOS.	XXXII Congreso de la Sociedad Española de Calidad Asistencial y I Congreso de la Asociación Madrileña de Calidad Asistencial.	POSTER	CGD
VALVERDE NÚÑEZ I, RODRÍGUEZ CARAVACA G, FERRIGNI GONZÁLEZ C, DURÁN POVEDA M, GARCÍA OLMO D.	ANÁLISIS DE COMPLICACIONES EN CMA MEDIANTE ESTUDIO DE BENCHMARKING.	30 Congreso Nacional de Cirugía.	POSTER	CGD
VALVERDE NÚÑEZ I, RODRÍGUEZ CARAVACA G, DURÁN POVEDA M, GARCÍA OLMO D.	EMPLEO DE LAS VISITAS A URGENCIAS TRAS LA INTERVENCIÓN COMO INDICADOR CLÍNICO DE CALIDAD EN CMA	30 Congreso Nacional de Cirugía.	POSTER	CGD
MARTINEZ-AMORES MARTINEZ B, DURAN POVEDA M, HOYOS SIMON S, GONZALEZ GONZALEZ J, MARTINEZ POZUELO A, GARCIA MUÑOZ-NAJAR A,	UNIDAD FUNCIONAL MULTIDISCIPLINAR EN CÁNCER DE TIROIDES: PRIMER AÑO DE ACTIVIDAD EN EL HOSPITAL	30 Congreso Nacional de Cirugía.	POSTER	CGD

GARCIA-FONCILLAS LOPEZ J, ALIAS JIMENEZ D	UNIVERSITARIO REY JUAN CARLOS.			
DURAN POVEDA M, MARTINEZ POZUELO A, GONZALEZ GONZALEZ J, DIAZ GARCIA G, ALIAS JIMENEZ D, JIMENEZ FUENTES M, MARTINEZ IZQUIERDO MA, PANIAGUA RUIZ A.	CARCINOMA PAPILAR DE TIROIDES CON OSIFICACIÓN HETEROTÓPICA INTRATUMORAL Y PARÉNQUIMA HEMATOPOYÉTICO. UNA ASOCIACIÓN EXTREMADAMENTE INFRECUENTE.	30 Congreso Nacional de Cirugía.	POSTER	CGD
ARTUÑEDO PE P, DURÁN POVEDA M, ALÍAS JIMÉNEZ D, DÍAZ GARCÍA G, MORENO POSADAS A, GONZÁLEZ GONZÁLEZ J, NEVADO C, GARCÍA MUÑOZ NÁJAR A.	IMPLANTACIÓN DE UN PROGRAMA DE TRATAMIENTO DE LA ENFERMEDAD PERITONEAL MALIGNA (CARCINOMATOSIS PERITONEAL). APLICACIÓN DE UN PROTOCOLO DE FAST-TRACK.	30 Congreso Nacional de Cirugía.	POSTER	CGD
JIMÉNEZ FUERTES M, DURÁN POVEDA M, FERRIGNI C, MARTÍNEZ POZUELO A, MORENO POSADAS A, GONZALEZ GONZALEZ J, ARTUÑEDO PE P, ALÍAS JIMENEZ D.	ANCIANOS Y CIRUGÍA DE URGENCIAS: LA PIEDRA ANGULAR DE LA CIRUGÍA ACTUAL.	30 Congreso Nacional de Cirugía.	POSTER	CGD
JIMÉNEZ FUERTES M, DURÁN POVEDA M, DÍAZ GARCÍA G, FERRIGNI C, ARTUÑEDO PE P, MARTÍNEZ POZUELO A, ALÍAS JIMÉNEZ D, MORENO POSADAS A.	NEOPLASIA SÓLIDA PSEUDOPAPILAR DE PÁNCREAS: UN TUMOR PANCREÁTICO POCO FRECUENTE.	30 Congreso Nacional de Cirugía.	POSTER	CGD
JIMÉNEZ FUERTES M, DURÁN POVEDA M, DÍAZ GARCÍA G, ALÍAS JIMÉNEZ D, MORENO POSADAS A, NEVADO GARCÍA C, GONZÁLEZ GONZÁLEZ J, GARCÍA MUÑOZ-NAJAR A.	ENFERMEDAD ESCLEROSANTE ASOCIADA A IGG4 SIMULANDO UN COLANGIOCARCINOMA: DE LA DIFICULTAD DIAGNÓSTICA A LA CONFIRMACIÓN ANATOMOPATOLÓGICA.	30 Congreso Nacional de Cirugía.	POSTER	CGD
ALÍAS JIMÉNEZ D, DÍAZ GARCÍA G, MORENO POSADAS A, MARTÍNEZ POZUELO A, GONZÁLEZ GONZÁLEZ J, NEVADO GARCÍA C, JIMÉNEZ M, DURÁN POVEDA M.	LIPOSARCOMA RETROPERITONEAL. ABORDAJE QUIRÚRGICO MEDIANTE DOBLE VÍA.	30 Congreso Nacional de Cirugía.	POSTER	CGD

CAPDEVILA J, TRIGO PEREZ JM, ALLER J, MANZANO JL, GARCIA ADRIAN S, ZAFON C, REIG O, BOHN U, CILLAN E, DURAN M, GONZALEZ ASTORGA B, LOPEZ A, MEDINA J, PORRAS I, REINA JJ, PALACIOS N, GRANDE E, GRAU JJ	AXITINIB TREATMENT IN ADVANCED RAI-RESISTANT DIFFERENTIATED THYROID CANCER (DTC) AND REFRACTORY MEDULLARY THYROID CANCER (MTC).	2014 American Society of Clinical Oncology Annual Meeting (ASCO)	POSTER	CGD
GRANDE E, MARTÍNEZ-TRUFERO J, ARÉVALO S, ÁLVAREZ-ESCOLA C, BELTRÁN M, JIMÉNEZ FONSECA P, ALONSO-GORDOA T, DALMAU E, DURÁN M, GALLEGOS I, MANZANO JL, MESÍA R, PAJARES I, FUENTES J, GRAU JJ, REIG TORRÁS O, TRIGO JM, PELÁEZ B, ZAFÓN C, CAPDEVILA J.	SAFETY AND EFFICACY OF VANDETANIB AS SYSTEMIC TREATMENT FOR PATIENTS WITH ADVANCED AND PROGRESSIVE MEDULLARY THYROID CANCER (MTC).	European Society of Medical Oncology (ESMO) Congress	POSTER	CGD
DE LAS CASAS CÁMARA G; MARTÍN RÍOS MD, VALVERDE CÁNOVAS FJ, ARAGÓN PEÑA A, RUBIO CIRILO L, RODRÍGUEZ CARAVACA G	VENTAJAS DE EVALUAR LA SENSIBILIDAD DEL SISTEMA DE VIGILANCIA DE LA TUBERCULOSIS EN UN HOSPITAL. XXXII REUNIÓN CIENTÍFICA DE LA SOCIEDAD ESPAÑOLA DE EPIDEMIOLOGÍA (SEE)	Congresso da Associação Portuguesa de Epidemiologia (APE)	POSTER	MPR
DELGADO SAN MARTÍN M, MARTÍN RÍOS D, LUCAS MOLINA C, FUENTE BLANCO C, RUIZ GARCÍA N	FORMACIÓN EN CASCADA PARA LA MEJORA DE LA ADHERENCIA DE HIGIENE DE MANOS DEL PERSONAL SANITARIO.	XXXVIII Congreso de la Sociedad Española de Calidad Asistencia	POSTER	MPR
RUIZ GARCÍA N, MARTÍN RÍOS D, DELGADO SAN MARTÍN M, AMADOR LÓPEZ E.	VENOUS PERIPHERAL LINES IN THE PEDIATRICS PATIENTS: LONGS VERSUS SHORT. PILOT STUDY.	III Congreso Internacional de Accesos vasculares (WOCOVA)	POSTER	MPR
BEATRIZ ALVAREZ DE SIERRA	INSTRUCTOR ECOGRAFIA PATOLOGIA MUSCULOESQUELETICO	III Curso Teórico - Práctico de Ecografia Musculoesqueletica	POSTER	Rad
DIANA EXPOSITO	INSTRUCTOR ECOGRAFIA PATOLOGIA MUSCULOESQUELETICO	III Curso Teórico - Práctico de Ecografia Musculoesqueletica	POSTER	Rad
BEATRIZ ALVAREZ DE SIERRA	ECOGRAFIA DEL CODO Y LA MUÑECA	Curso de Ecografia para Residentes (eSEUS)	POSTER	Rad
BEATRIZ ALVAREZ DE SIERRA	ECOGRAFÍA OCULAR: TÉCNICA Y APLICACIONES	32 Congreso Nacional de la Sociedad Española de Radiología Médica.	POSTER	Rad

CALATAYUD MOSCOSO DEL PRADO, RUIZ DE GOPEGUI M., EXPOSITO D, PEREIRA D, ALVAREZ DE SIERRA B, SANCHEZ HERNANDEZ J.	SIDE EFFECTS OF DRUGS ON MUSCULOSKELETAL SYSTEM	100 RSNA Congress	POSTER	Rad
J. CALATAYUD MOSCOSO DEL PRADO1, D. EXPOSITO JIMENEZ2, M. RUIZ DE GOPEGUI2, J. SÁNCHEZ HERNÁNDEZ3, M. MORALES GARCIA2, A. ALONSO TORRES3	UTILIDAD DEL CONTRASTE INTRAVENOSO PARA LA DETECCIÓN DE ARTRITIS REUMATOIDE EN ESTADÍO INCIPIENTE.	32 Congreso Nacional de la Sociedad Española de Radiología Médica.	POSTER	Rad
J. CALATAYUD MOSCOSO DEL PRADO1, D. PEREIRA BOO2, J. J. GÓMEZ HERRERA2, G. GALLARDO MADUEÑO2, F. BAUDRAXLER3, F. TARDÁGUILA MONTERO	FRACTURAS DE INSUFICIENCIA INDUCIDAS POR EL TRATAMIENTO PROLONGADO CON BIFOSFONATOS.	32 Congreso Nacional de la Sociedad Española de Radiología Médica.	POSTER	Rad
J. CALATAYUD MOSCOSO DEL PRADO1, D. EXPOSITO JIMENEZ1, M. I. ROSSI PRIETO2, D. PEREIRA BOO3, D. HERNÁNDEZ ACEITUNO2, M. RUIZ DE GOPEGUI	EFFECTOS ADVERSOS DE LOS FÁRMACOS EN EL SISTEMA MÚSCULO-ESQUELÉTICO	32 Congreso Nacional de la Sociedad Española de Radiología Médica.	POSTER	Rad
J. CALATAYUD MOSCOSO DEL PRADO1, M. RUIZ DE GOPEGUI1, D. EXPOSITO JIMENEZ1, A. ARJONILLA1, F. GUERRA GUTIERREZ2, G. FERNÁNDEZ PÉREZ3	TUMOR ÓSEO SOLITARIO: SIN MÉTODO NO HAY DIAGNÓSTICO	32 Congreso Nacional de la Sociedad Española de Radiología Médica.	POSTER	Rad
B. SOPEÑA VEGA, C. TRILLO CIVANTOS, A. VERGEL GUTIERREZ, P. DE GUSTIN HERNÁNDEZ, C. NIETO ÁLVAREZ, J. MARTI-BELDA TORRES	LA CONTINUIDAD DE CUIDADOS EN ENFERMERÍA. UN PROYECTO HECHO REALIDAD	XXXII Congreso SECA. I Congreso AMCA	COMUNICACION	DCA Y E-E

## CAPÍTULOS DE LIBROS

AUTOR	TÍTULO LIBRO	SERVICIO
Mauro J. Oruezábal Moreno	Curso universitario en cáncer de próstata para médicos de Medicina Nuclear	ONC
Mauro J. Oruezábal Moreno	Curso universitario en cáncer de próstata para médicos de Oncología	ONC
Durán Poveda M., Lorente Ruigómez L.	Guía actividades clínicas para estudiantes de Ciencias de la Salud	CGD

## PROYECTOS

TÍTULO	PROMOTOR	INVESTIGADOR	SERVICIO
"ESTUDIO DE AUTOINMUNIDAD POR ANTICUERPOS CONTRA SUPERFICIE NEURONAL EN ENCEFALITIS POR EL VIRUS HERPES SIMPLE"	VARIOS IPS	MARTÍN GIL, LETICIA	NEUROLOGIA
"REGISTRO SOBRE EL ESTATUS EPILEPTICO EN LA COMUNIDAD DE MADRID"	VARIOS IPS	SERRATOSA FERNANDEZ, JOSE MARIA/GONZÁLEZ GIRALDEZ, BEATRIZ (FJD)	NEUROLOGIA
"PERFIL DE RIESGO DE LOS PACIENTES CON ETV EN HOSPITALES ESPAÑOLES ATENDIDOS EN LOS SERVICIOS DE URGENCIAS E IMPACTO ASISTENCIAL: REGISTRO ESFERIA"	BAYER HISPANIA S.L.	SENDÍN MARTÍN, VANESA	URGENCIAS
"ESTUDIO OBSERVACIONAL Y PROSPECTIVO PARA EVALUAR LA EFECTIVIDAD DE INYECCIONES DE LA TOXINA BOTULÍNICA TIPO A (BONT-A) EN PACIENTES CON ESPASTICIDAD DE MIEMBROS SUPERIORES Y/O INFERIORES TRAS UN ICTUS, EN LA FASE TEMPRANA DEL DESARROLLO DE LA ESPASTICIDAD"	IPSEN	DEL VAL, JAVIER (FJD) Y PRIETO JURZYNSKA, CRISTINA (HRJC)	NEUROLOGIA
ESTUDIO OBSERVACIONAL, TRANSVERSAL, MULTICÉNTRICO Y DESCRIPTIVO DEL PERFIL CLÍNICO DE LOS PACIENTES CON EPOC TRATADOS CON DOBLE BRONCODILATACIÓN. ESTUDIO DOBRO	NOVARTIS FARMACÉUTICA S.A.	RGUEZ. GUZMAN, FERNANDEZ-NAVAHUEL, SEIJO (FJD) y MARTIN DE SAN PABLO (HRJC)	NEUMOLOGÍA

"REGISTRO ESPAÑOL SOBRE EL CONTROL LIPÍDICO EN PACIENTES DE MUY ALTO RIESGO QUE ACUDEN A CONSULTAS DE CARDIOLOGÍA (REGISTRO REPAR)"	SOCIEDAD ESPAÑOLA DE CARDIOLOGÍA	VILLANUEVA AFAN DE RIBERA, ALEJANDRO	NEUMOLOGÍA
"VALIDACIÓN DEL CUESTIONARIO ACTS EN PACIENTES CON FIBRILACIÓN AURICULAR (FA) TRATADOS CON ANTICOAGULANTES ORALES (ACOS) EN CONSULTAS DE MEDICINA INTERNA Y NEUROLOGÍA DE ESPAÑA. ESTUDIO ALADIN"	Bayer Hispania, S.L.	FERNANDEZ FERRO, JOSE CARLOS	CARDIOLOGIA
REGISTRO DE PACIENTES ADULTOS FIDELIZADOS EN LOS SERVICIOS DE URGENCIAS HOSPITALARIOS DE LA COMUNIDAD DE MADRID.	VARIOS IPS	GARCIA CAÑETE, JOAQUIN (FJD) Y JIMENEZ GALLEG0, ROSA MARIA (HRJC)	URGENCIAS
"PERFIL TRANSCRIPCIONAL DE CÉLULAS T IMPLICADAS EN EL MANTENIMIENTO (CD4+ RESTING) Y EN EL CONTROL (CD8+) DEL RESERVORIO VIH: IMPLICACIONES PARA EL DESARROLLO DE NUEVAS ESTRATEGIAS TERAPÉUTICAS"	GILEAD	GÓRGOLAS, MIGUEL (FJD) Y RALLÓN, NORMA (HRJC)	MEDICINA INTERNA (E.E. INFECCIOSAS)
"ESTUDIO OBSERVACIONAL PARA EVALUAR LA RELACIÓN ENTRE EL SÍNDROME DE BURNOUT DE LOS MÉDICOS Y LOS RESULTADOS CLÍNICOS, EN LOS PACIENTES CON DOLOR CRÓNICO ONCOLÓGICO Y NO ONCOLÓGICO"	Mundipharma Pharmaceuticals, S.L.	PÉREZ CASAS, ANA MARIA, NASARRE MURO DE ZARO, BÁRBARA Y DORTA SUAREZ, MIRIAM (FJD); HERRERA ABIAN, MARÍA (HIE); VICENTE MARTÍN, CRISTINA (HRJC)	MEDICINA INTERNA
ESTUDIO MULTICÉNTRICO ABIERTO PARA LA EVALUACIÓN DE LA FRECUENCIA DE MUTACIONES EN GENES ACCIONABLES ASOCIADOS AL CÁNCER HEREDITARIO	Myriad Genetics_Iberia	ORUEZABAL, MAURO	ONCOLOGIA
"ESTUDIO COMPARATIVO DE APÓSITOS EN LA PREVENCIÓN DE LA INFECCIÓN DE LA HERIDA QUIRÚRGICA EN LA CICATRIZACIÓN POR PRIMERA INTENCIÓN"	NA	JIMENEZ FUERTES, MONTIEL	CIRUGIA GENERAL Y DIGESTIVO
"PROYECTO ABAB. ESTUDIO MULTICÉNTRICO DEL ABDOMEN ABIERTO"	NA	JIMENEZ FUERTES, MONTIEL	CIRUGIA GENERAL Y DIGESTIVO
"ESTUDIO PILOTO PARA EVALUAR LA PREVALENCIA DE CUERPOS DE LEWY EN GLÁNDULA SUBMANDIBULAR DE PACIENTES CON DIAGNÓSTICO CLÍNICO DE ENFERMEDAD DE PARKINSON"	NA	PINGARRON MARTIN, LORENA; PRIETO JURCZYNSKA, CRISTINA; PARDO MORENO, JAVIER; REY BIEL, JUAN; DURÁN POVEDA, MANUEL; AYALA, JOSE LUIS; RAMÍREZ GARCÍA, JOSE RAMON	CIRUGIA ORAL Y MAXILOFACIAL, NEUROLOGIA, ANATOMIA PATOLOGICA, CIRUGIA GENERAL Y APARATO DIGESTIVO, ANESTESIOLOGIA, REANIMACION



“EVALUACIÓN LONGITUDINAL DE LOS DESÓRDENES MÚSCULO-ESQUELÉTICOS Y SU PAPEL DESENCADENANTE EN PACIENTES CON CEFALEA DE ORIGEN TENSIONAL”	NA	ORDAS BANDERAS, CARLOS	NEUROLOGIA
“REGISTRO ASMA GRAVE MAL CONTROLADA NEUMOMADRID”	NA	GONZALEZ MANGADO, NICOLAS; MARIA JESÚS RODRÍGUEZ NIETO, MARCEL JOSÉ RODRÍGUEZ GUZMÁN_FJD E INÉS ESCRIBANO GIMENO_HRJC	NEUMOLOGÍA
“PROGRAMA DE RECUPERACIÓN ACCELERADA EN CISTECTOMÍA RADICAL (PRO-RAC)”	NA	GLEZ. ENGUITA, BUENO Y HERNÁNDEZ SÁNCHEZ_FJD, CARBONERO Y HUSILLOS_HIE, SÁNCHEZ ENCINAS Y BLÁZQUEZ VALLEJO_HRJC	UROLOGIA Y ANESTESIOLOGÍA
“EXPOSICIÓN AL AIRE CONTAMINADO POR HUMO DEL TABACO EN NIÑOS DE UNA CONSULTA DE NEUMOLOGÍA PEDIÁTRICA.”	NA	ESCRIBANO JIMENO, INES	NEUMOLOGÍA
ESTUDIO FASE III PARA VALORAR LA PRESERVACIÓN DE LA MEMORIA TRAS LA IRRADIACIÓN CRANEAL PROFILÁCTICA (ICP) CON O SIN PROTECCIÓN DE HIPOCAMPO EN CÁNCER DE PULMÓN DE CÉLULA PEQUEÑA (CPCP). ESTUDIO PREMIER	GICOR	ONR	ONCO RT

## TESIS

AUTOR	TITULO	DIRECTOR	UNIVERSIDAD	NOTA	SERVICIO
Diego Losada Bayo	ESTUDIO DE LA BIOCOMPATIBILIDAD DE PARTÍCULAS MAGNÉTICAS CON NUCLEO DE MAGNETITA Y COBERTURA EXTERNA DE SILICIO, IN VITRO E IN VIVO EN OJOS DE CONEJO ALBINO DE NUEVA ZELANDA (NZ)	Gemma Rebolleda	Universidad de Alcalá de Henares	Sobresaliente cum laude	OFT
D <sup>a</sup> . Paula Martínez Santos	SITUACIÓN ACTUAL DE LA INSUFICIENCIA CARDIACA CON FRACCIÓN DE EYECCIÓN DE VENTRÍCULO IZQUIERDO PRESERVADA EN PACIENTES INGRESADOS EN UN HOSPITAL GENERAL NIVEL 2	Dra. M <sup>a</sup> Dolores Martín Ríos	Universidad Complutense de Madrid.	Sobresaliente cum laude	MPR
D. Enrique Sandoval Rodríguez	ARTROSCOPIA DE CADERA EN EL TRATAMIENTO DEL CHOQUE FÉMORO-ACETABULAR: COMPARACIÓN ENTRE RESULTADOS DEL ABORDAJE TODO-DENTRO Y FUERA-DENTRO	Dra. M <sup>a</sup> Dolores Martín Ríos	Universidad Complutense de Madrid.	Sobresaliente cum laude	MPR

# Formación continuada



## FORMACIÓN CONTINUADA

SESIONES Y TALLERES HRJC	NÚMERO HORAS	NÚMERO ALUMNOS
Fisioterapia Respiratoria	1	9
Manejo Paciente Paliativo	1	11
Manejo Paciente Paliativo	1	22
Terapia Molecular en Cáncer	1	5
Habilidades de Comunicación	1	6
Donación. Conceptos y Legislación	0.5	22
Humidificación		23
Capacitación Equipos de Emergencia	2	23
Capacitación Equipos de Emergencia	2	19
Prevención UPP	2	21
Prevención UPP	2	36
Manejo Paciente Paliativo	1	40
Habilidades de Comunicación	1	6
UPP (general)		24
UPP (general)		33
Cirugía General: Manejo del VAC	1	12
Ostomías	1	8
Tratamiento Ulceras por Presión	1	19
Obesidad	1	14
Introducción al mieloma múltiple	1	13
El agua en el Parto	4	47
Tratamiento Ulceras por Presión	1	10
Capacitación Equipos de Emergencia	2	25
Capacitación Equipos de Emergencia	2	20
Taller de suturas para personal médico y de enfermería	5	20
Taller de suturas para personal médico y de enfermería	5	20
Higiene de Manos	1	15
Higiene de Manos	1	16
Higiene de Manos	1	16
Higiene de Manos	1	16
Higiene de Manos	1	6

SESIONES Y TALLERES HRJC	NÚMERO HORAS	NÚMERO ALUMNOS
Higiene de Manos	1	19
Higiene de Manos	1	30
Higiene de Manos	1	12
Higiene de Manos	1	25
Higiene de Manos	1	23
Higiene de Manos	1	15
Higiene de Manos	1	23
Higiene de Manos	1	19
Higiene de Manos	1	8
Higiene de Manos	1	16
Higiene de Manos	1	40
Higiene de Manos	1	4
Aislamiento, higiene de manos, residuos y seguridad del paciente	1	37
Aislamiento, higiene de manos, residuos y seguridad del paciente	1	13
Aislamiento, higiene de manos y residuos	1	16
Actuación ante sospecha de Évola. Colocación y retirada EPI's	2	23
Actuación ante sospecha de Évola. Colocación y retirada EPI's	2	19
Actuación ante sospecha de Évola. Colocación y retirada EPI's	2	15
Actuación ante sospecha de Évola. Colocación y retirada EPI's	2	14
Actuación ante sospecha de Évola. Colocación y retirada EPI's	2	17
Actuación ante sospecha de Évola. Colocación y retirada EPI's	2	8
Actuación ante sospecha de Évola. Colocación y retirada EPI's	2	4
Actuación ante sospecha de Évola. Colocación y retirada EPI's	2	6
Actuación ante sospecha de Évola. Colocación y retirada EPI's	2	6
Actuación ante sospecha de Évola. Colocación y retirada EPI's	2	10
Actuación ante sospecha de Évola. Colocación y retirada EPI's	2	6

SESIONES Y TALLERES HRJC	NÚMERO HORAS	NÚMERO ALUMNOS
Actuación ante sospecha de Évola. Colocación y retirada EPI's	2	7
Actuación ante sospecha de Évola. Colocación y retirada EPI's	2	6
Actuación ante sospecha de Évola. Colocación y retirada EPI's	2	7
Actuación ante sospecha de Évola. Colocación y retirada EPI's	2	6
Actuación ante sospecha de Évola. Colocación y retirada EPI's	2	7
Actuación ante sospecha de Évola. Colocación y retirada EPI's	2	5

SESIONES Y TALLERES BEPERS	NÚMERO HORAS	NÚMERO ALUMNOS
Manipulación Cargas	2	18
Manipulación Cargas	2	20
Higiene Postural	2	13
Higiene Postural	2	15
Capacitación Equipos de Emergencia	2	6
Capacitación Equipos de Emergencia	2	5
Capacitación Equipos de Emergencia	2	4
Capacitación Equipos de Emergencia	2	9

# Reconocimientos





## RECONOCIMIENTOS A LA INSTITUCIÓN

**EL HOSPITAL UNIVERSITARIO REY JUAN CARLOS OBTIENE UNO DE LOS PREMIOS DEMARCACIÓN DE MADRID.** El Hospital Universitario Rey Juan Carlos obtuvo el premio Mejor Obra Pública Municipal en los Premios Demarcación de Madrid 2014, organizados por el Colegio de Ingenieros de Caminos, Canales y Puertos de Madrid, cuyo acto de entrega tuvo lugar el jueves 27 de noviembre en un acto presidido por la Ministra de Fomento, Ana Pastor. Un nuevo reconocimiento para el Hospital que se suma al tercer Premio Internacional a la Calidad Arquitectónica en los Edificios para Salud otorgado hace tan sólo unas semanas en el Congreso de Arquitectura e Ingeniería Hospitalaria celebrado en Buenos Aires.

<http://www.caminosmadrid.com/es/Demarcacion/Premios2014/VideosPremiados/>

**EL HOSPITAL UNIVERSITARIO REY JUAN CARLOS OBTIENE EL PREMIO A LA EXCELENCIA DE LA FUNDACIÓN AVEDIS DONABEDIAN POR SU PROYECTO "CON SENTIDO".** El Hospital Universitario Rey Juan Carlos ha recibido el premio a la excelencia, dentro de la categoría salud-atención centrada en la persona, otorgado por la Fundación Avedis Donabedian por su proyecto "Con Sentido". Este programa de calidad asistencial en el que se estimulan todos los sentidos se aplica en los Servicios de Pediatría, Atención al Paciente y Hostelería del centro hospitalario, y está prevista su implantación progresiva en el Hospital Infanta Elena de Valdemoro y en el Hospital General de Villalba. El Dr. Iván Carabaño, jefe de Servicio de Pediatría del Hospital Universitario Rey Juan Carlos, recogió el premio en el Palau de la Música de Barcelona.

**EL PASADO 26 NOVIEMBRE SE CELEBRÓ EN EL HOSPITAL CLÍNICO SAN CARLOS LA JORNADA X ANIVERSARIO DE LA SUBDIRECCIÓN DE CALIDAD** en la que se repasó, entre otros, la evolución de la calidad en el último decenio en el área de calidad percibida, seguridad del paciente y gestión de la calidad, con una visión de lo ocurrido en España y otra sobre la evolución en Madrid.

Al finalizar la jornada se hizo entrega por la Consejería de Sanidad de la Comunidad de Madrid un reconocimiento al trabajo realizado por el Hospital Universitario Rey Juan Carlos para mejorar la calidad asistencial.

**EL HOSPITAL UNIVERSITARIO REY JUAN CARLOS HA OBTENIDO EL PREMIO TOP20** con el Nivel I en el área de Sistema Nervioso, en el que se valora la asistencia prestada a las enfermedades cerebrovasculares: ECV isquémica médica, ECV hemorrágica médica, ECV isquémica quirúrgica y ECV hemorrágica quirúrgica.

Para la concesión del Premio, el jurado ha valorado los siguientes indicadores: índice de mortalidad, índice de complicaciones e índice de estancias ajustados por riesgo, y razón de readmisiones estandarizada.

Según comunica la organización, el ictus isquémico reingresa en un 9% de sus episodios, mientras que los Hospitales premiados en los TOP ahorran, respecto al resto de los hospitales, el 12%.

**SERVICIOS DE MEDICINA INTERNA Y PEDIATRÍA.** Finalistas en la 9ª Edición de los Premios Best in Class 2014, entregados el 28 de octubre.

**PROYECTO VIGILA.** Otorgada la distinción de Buenas Prácticas (BBPP) por el Consejo Interterritorial del Sistema Nacional de Salud.

**TERCER PREMIO INTERNACIONAL A LA CALIDAD ARQUITECTÓNICA EN LOS EDIFICIOS PARA SALUD.** Otorgado la Asociación de Arquitectura e Ingeniería Hospitalaria (AADIH) y la Federación Internacional de Ingeniería Hospitalaria (IFHE). Ha destacado la funcionalidad del edificio, a la vez que la importancia de la escala humana, el control de la iluminación de interiores con luz solar y la calidad de los espacios destinados a enfermos y familiares.

**PREMIO HIMSS.** Implantación de nuevas tecnologías e Historia Clínica electrónica.



**Hospital Universitario Rey Juan Carlos**

 **Comunidad de Madrid**

C/ Gladiolo s/n - 28933 Móstoles (Madrid)  
Tel. 91 481 62 25 - Fax. 91 481 62 16  
e.mail: [info@hospitalreyjuancarlos.es](mailto:info@hospitalreyjuancarlos.es)  
[www.hospitalreyjuancarlos.es](http://www.hospitalreyjuancarlos.es) - [www.madrid.org](http://www.madrid.org)